

МИНИСТЕРСТВО ОБРАЗОВАНИЯ И НАУКИ РФ

Федеральное государственное бюджетное образовательное учреждение
высшего образования
КЕМЕРОВСКИЙ ТЕХНОЛОГИЧЕСКИЙ ИНСТИТУТ
ПИЩЕВОЙ ПРОМЫШЛЕННОСТИ (УНИВЕРСИТЕТ)

Кафедра «Экономика и управление»

Выпускная квалификационная работа

«ПУТИ ПОВЫШЕНИЯ ДЕЛОВОЙ АКТИВНОСТИ ПРЕДПРИЯТИЯ
(НА ПРИМЕРЕ ОАО «КЕМЕРОВСКИЙ МОЛОЧНЫЙ КОМБИНАТ»)»

Выполнила: студентка гр. ЭУз-061
Волокитина Т.В.

Руководитель: к.т.н., доцент
Драпкина Г.С.

Работа защищена:

Кемерово, 2016

Министерство образования и науки РФ
Федеральное государственное бюджетное образовательное учреждение
высшего образования
Кемеровский технологический институт пищевой промышленности (университет)



Факультет _____ Заочный _____
 Кафедра _____ «Экономика и управление» _____

Направление (специальность) _____ 080502 - _____
 (индекс, название)
 _____ «Экономика и управление на предприятии» _____

ВЫПУСКНАЯ КВАЛИФИКАЦИОННАЯ РАБОТА

на соискание квалификации экономист-менеджер

Обозначение документа _____ ОЭЗ. ВКР. 00.52.16 _____

Тема «Пути повышения деловой активности предприятия
(на примере ОАО «Кемеровский молочный комбинат»)»

Специальная часть «Анализ деловой активности
ОАО «Кемеровский молочный комбинат»

Студент _____ Волокитина Татьяна Валерьевна _____

Фамилия, имя, отчество, подпись

Руководитель квалификационной работы _____ Г.С.Драпкина _____
Подпись, дата, инициалы, фамилия

Консультанты по разделам:

Теоретический _____ Г.С.Драпкина _____
краткое наименование раздела Подпись, дата, инициалы, фамилия

Организационно-экономическая характеристика _____ Г.С.Драпкина _____
краткое наименование раздела Подпись, дата, инициалы, фамилия

Аналитический _____ Г.С.Драпкина _____
краткое наименование раздела Подпись, дата, инициалы, фамилия

Мероприятия _____ Г.С.Драпкина _____
краткое наименование раздела Подпись, дата, инициалы, фамилия

_____ краткое наименование раздела _____ Подпись, дата, инициалы, фамилия

_____ краткое наименование раздела _____ Подпись, дата, инициалы, фамилия

Нормоконтролер _____ А.В.Юдакова _____
Подпись, дата, инициалы, фамилия

Допустить к защите
 Заведующий кафедрой _____ П.В. Масленников _____
Подпись, дата, инициалы, фамилия

Кемерово, 2016 г.

Министерство образования и науки РФ
Федеральное государственное бюджетное образовательное учреждение
высшего образования
Кемеровский технологический институт пищевой промышленности (университет)



Кафедра _____ «Экономика и управление» _____

УТВЕРЖДАЮ:
 Зав. кафедрой
Масленников П.В.
 подпись, фамилия, инициалы, дата

ЗАДАНИЕ
 на выполнение выпускной квалификационной работы

Студентке группы ЭУз-061 Волокитиной Татьяне Валерьевне
номер группы, фамилия, имя, отчество

1. Тема «Пути повышения деловой активности предприятия

(на примере ОАО «Кемеровский молочный комбинат»)»

Специальная часть «Анализ деловой активности

ОАО «Кемеровский молочный комбинат»

утверждена приказом по институту № 321 от 11.04.2016
дата

2. Срок представления работы к защите 22.06.2016
дата

3. Исходные данные к выполнению работы: данные отчета

о прохождении преддипломной практики

4. Содержание текстового документа:

Введение: отражает актуальность темы, объект, цели и задачи исследования
краткое содержание

4.1. Теоретический: содержит теоретические основы анализа

наименование раздела деловой активности предприятия краткое содержание

4.2. Организационно-экономическая характеристика: содержит сведения о

наименование раздела предприятия и основные ТЭП ПХД и ФС предприятия за 2012-2014 годы краткое содержание

4.3. Аналитический: анализ деловой активности предприятия

наименование раздела ОАО «Кемеровский молочный комбинат» за 2012-2014 гг. краткое содержание

4.4. Мероприятия: содержит возможные мероприятия

наименование раздела улучшения деловой активности краткое содержание

4.5. Заключение: содержит основные выводы по результатам исследования

наименование раздела краткое содержание

4.6. Список литературы

наименование раздела	краткое содержание
5. Перечень графического материала с точным указанием чертежей:	
5.1 Основные показатели производственно-хозяйственной деятельности и финансового состояния ОАО «Кемеровский молочный комбинат»	(1)
5.2 Анализ деловой активности ОАО «Ленинск-Кузнецкий хлебокомбинат»	(14)
5.3 Пути повышения деловой активности ОАО «Кемеровский молочный комбинат»	(1)
5.4	
5.5	

6. Консультанты по разделам:

Теоретический	Г.С.Драпкина
краткое наименование раздела	подпись, дата, инициалы, фамилия
Организационно-экономическая характеристика	Г.С.Драпкина
краткое наименование раздела	подпись, дата, инициалы, фамилия
Аналитический	Г.С.Драпкина
краткое наименование раздела	подпись, дата, инициалы, фамилия
Мероприятия	Г.С.Драпкина
краткое наименование раздела	подпись, дата, инициалы, фамилия
краткое наименование раздела	подпись, дата, инициалы, фамилия
краткое наименование раздела	подпись, дата, инициалы, фамилия

7.Руководитель выпускной квалификационной работы

Г.С.Драпкина

подпись, дата, инициалы, фамилия

8.Дата выдачи задания 01.04.2016

Задание принял к исполнению:

01.04.2016 Т.В.Волокитина

подпись, дата, инициалы, фамилия

В работе рассмотрены теоретические и методологические основы анализа и повышения деловой активности. Объектом исследования выступает ОАО «Кемеровский молочный комбинат».

Выпускная квалификационная работа состоит из четырех разделов: в первом приведены теоретические основы анализа деловой активности предприятия, во втором – представлена организационно-экономическая характеристика предприятия, в третьем – проведен анализ деловой активности и в четвертом – возможные пути повышения деловой активности.

					<i>ОЭЗ. ВКР. 00. 52.16. ПЗ</i>			
<i>Изм.</i>	<i>Лист</i>	<i>№ докум.</i>	<i>Подпись</i>	<i>Дата</i>				
<i>Студент</i>	<i>Волокитина Т.В.</i>				<i>«Пути повышения деловой активности предприятия (на примере ОАО «Кемеровский молочный комбинат»)»</i>	<i>Лит.</i>	<i>Лист</i>	<i>Листов</i>
<i>Руков.</i>	<i>Драпкина Г.С.</i>						4	
<i>Консульт.</i>	<i>Драпкина Г.С.</i>					КемТИПП, гр. ЭУз- 061		
<i>Н. контр.</i>	<i>Юдакова А.В.</i>							
<i>Зав.каф.</i>	<i>Масленников П.В.</i>							

СОДЕРЖАНИЕ

ВВЕДЕНИЕ	6
1 ТЕОРЕТИЧЕСКИЕ АСПЕКТЫ АНАЛИЗА ДЕЛОВОЙ АКТИВНОСТИ.....	8
1.1 Понятие деловой активности	8
1.2 Методологические основы анализа деловой активности.....	18
2 ОРГАНИЗАЦИОННО-ЭКОНОМИЧЕСКАЯ ХАРАКТЕРИСТИКА	
ОАО «КЕМЕРОВСКИЙ МОЛОЧНЫЙ КОМБИНАТ».....	27
2.1 История создания и развития.....	27
2.2 Организационная структура управления	31
2.3 Производственная структура	33
2.4.1 Маркетинговая среда.....	35
2.4.2 Конкурентная среда.....	37
2.5 Анализ основных технико-экономических показателей за 2012-2014 года	38
3 АНАЛИЗ И ПУТИ ПОВЫШЕНИЯ ДЕЛОВОЙ АКТИВНОСТИ	
ПРЕДПРИЯТИЯ ОАО «КЕМЕРОВСКИЙ МОЛОЧНЫЙ КОМБИНАТ»	45
3.1 Анализ деловой активности	45
3.2 Пути повышения деловой активности	64
ЗАКЛЮЧЕНИЕ	67
СПИСОК ЛИТЕРАТУРЫ	70
ПРИЛОЖЕНИЯ.....	72

ВВЕДЕНИЕ

Сегодня молочный рынок России претерпевает серьезные испытания: внутренняя неустроенность, отсутствие единой стратегии развития отрасли, и четкой системы государственной поддержки, вступление в ВТО и столкновение с глобальным рынком молока. Все это ставит отрасль на грань выживания и поднимает вопрос о укреплении всех конструктивных сил российской молочной промышленности. Российская молочная промышленность разобщена, каждый производитель и переработчик пытаются в одиночку решать проблемы своего предприятия. Исходя из этого эффективность работы предприятия можно рассчитать с помощью показателей деловой активности.

Деловая активность выражает эффективность использования материальных, трудовых, финансовых и других ресурсов деятельности предприятия и характеризует качество управления, возможности экономического роста и достаточность капитала организации.

Актуальность исследования заключается в том, что деловая активность является определяющим условием эффективности текущей деятельности любой организации. Результатом повышения деловой активности является, как правило, укрепление финансовой устойчивости организации.

Цель работы заключается в комплексном анализе деловой активности и предложений рекомендации совершенствования ее.

Для достижения поставленной цели необходимо решить следующие задачи:

- изучить теоретические аспекты анализа деловой активности;
- ознакомиться с деятельностью анализируемого предприятия ОАО «Кемеровский молочный комбинат»;
- произвести анализ показателей производственно- хозяйственной деятельности за 2012- 2014 г.г.;
- произвести расчет показателей деловой активности исследуемого предприятия;
- проанализировать рассчитанные показатели;

- сделать выводы по результатам проведенного анализа и предложить пути повышения деловой активности.

Объектом исследования является финансовая деятельность ОАО "Кемеровский молочный комбинат".

Предметом исследования является деловая активность данного предприятия.

Практическая значимость работы заключается в том, что высокий уровень деловой активности организации позволяет реализовывать ей свои стратегические интересы с целью достижения определенных результатов деятельности.

Вопрос анализа деловой активности детально разработан такими авторами как Г.В. Савицкая, А.И. Ковалев, А.Д. Шеремет.

Для решения вышеперечисленных задач была использована годовая бухгалтерская отчетность ОАО «Кемеровский молочный комбинат» за 2012-2014 год. Основными источниками информации при анализе предприятия служат данные финансовой отчетности форма №.1 «Бухгалтерский баланс», форма №2 «Отчет о финансовых результатах» поскольку отражают финансовое положение фирмы на отчетную дату, а также достигнутые им в отчетном периоде финансовые результаты.

Работа состоит из теоретической и практической части.

1) В теоретической части представлены:

- определение деловой активности.
- сформирована система показателей и порядок исследования показателей деловой активности.

2) В практической части представлены:

- анализ деловой активности предприятия и соответствующими выводами.
- рекомендации по улучшению деловой активности.

1 ТЕОРЕТИЧЕСКИЕ АСПЕКТЫ АНАЛИЗА ДЕЛОВОЙ АКТИВНОСТИ

1.1 Понятие деловой активности

Деловая активность предприятия в финансовом аспекте проявляется прежде всего в скорости оборота его средств.

Анализ деловой активности и рентабельности заключается в исследовании уровней и динамики разнообразных финансовых коэффициентов оборачиваемости и рентабельности, которые являются относительными показателями финансовых результатов деятельности предприятия.

Термин "деловая активность" начал использоваться в отечественной учетно-аналитической литературе сравнительно недавно - в связи с внедрением широко известных в различных странах мира методик анализа финансовой отчетности на основе системы аналитических коэффициентов. Безусловно, трактовка данного термина может быть различной.

На сегодняшний день деловая активность рассматривается с трех позиций:

- индивидуума;
- предприятия (микроуровень);
- страны (макроуровень).

На уровне предприятия деловая активность часто рассматривается как значение эффективности предприятия использование ресурсов, или к величине потребления в процессе производства. Такое определение практически смыкает понятие деловой активности и эффективности работы.

С позиции социологов деловая активность - это совокупность действий, способствующих экономическому росту организации (в том числе производственно- сбытовой системы) на основе согласованного развития ее составляющих, координации действия окружающих компонентов с внешней средой.

В широком смысле деловая активность означает весь спектр усилий, направленных на продвижение фирмы на рынках продукции, труда, капитала. В контексте анализа финансово-хозяйственной деятельности этот термин понимается в более узком смысле - как текущая производственная и коммерческая деятельность предприятия; в этом случае словосочетание "деловая активность" представляет собой, возможно, не вполне удачный перевод англоязычного термина "business activity", как раз и характеризующего соответствующую группу коэффициентов из системы показателей.

Деловая активность коммерческой организации проявляется в динамичности ее развития, достижении своих поставленных целей, что отражают динамические изменения в натуральных и стоимостных показателях, в эффективном использовании экономического потенциала, расширении рынков сбыта своей продукции.

Характеристика деловой активности предприятий в учебниках по финансовому анализу нередко связывают с определенными (заданными) темпами экономического развития предприятия, которые обеспечиваются совокупностью целенаправленных мероприятий и воздействий.

Темпы экономического развития могут характеризовать результативность деловой активности и на макроуровне, однако они не учитывают качественную сторону деловой активности - уровень мотивации работников, оценку роли предпринимателей в бизнес среде. Экономика страны может быть представлена как совокупность деловых усилий отдельных хозяйственных субъектов.

Таким образом, деловая активность может быть представлена как совокупность усилий работников предприятия, направленных под воздействием определенного уровня мотивации на увеличение, прежде всего, оборачиваемости оборотных активов, которая формируется под влиянием внутренних и внешних факторов производства, а также развитой социально-экономической инфраструктуры региона.

Деловая активность выражает эффективность использования материальных, трудовых, финансовых и других ресурсов по всем бизнес-линиям

деятельности и характеризует качество управления, возможности экономического роста и достаточность капитала организации.

Основополагающее влияние на деловую активность хозяйствующих субъектов оказывают макроэкономические факторы, под воздействием которых может формироваться либо благоприятный "предпринимательский климат", стимулирующий условия для активного поведения хозяйствующего субъекта, либо наоборот - предпосылки к свертыванию и затуханию деловой активности.

Достаточно высокую значимость имеют также и факторы внутреннего характера, в принципе подконтрольные руководству организаций:

- совершенствование договорной работы;
- повысить уровень образования в области управления, бизнеса и планирования;
- расширение возможностей получения информации в области маркетинга и др.

Значение анализа деловой активности заключается в формировании экономически обоснованной оценки эффективности и интенсивности использования ресурсов организации и в выявлении резервов их повышения.

Анализ деловой активности позволяет охарактеризовать результаты и эффективность текущей основной производственной деятельности.

Для оценки эффективности и интенсивности использования ресурсов организации используется целая группа критериев.

Условно их можно разделить на две группы: качественные и количественные критерии (рисунок 1).



Рисунок 1 - Критерии оценки деловой активности

Оценка деловой активности на качественном уровне может быть получена в результате сравнения деятельности данного предприятия и родственных по сфере приложения капитала предприятий.

Качественными критериями деловой активности являются:

- наличие продукции, поставляемой на экспорт;
- широта рынков сбыта продукции;
- репутация предприятия, выражающаяся, в частности, в известности клиентов, пользующихся услугами предприятия и др.

Количественными критериями деловой активности подразделяются по двум направлениям:

- степень выполнения плана (установленного вышестоящей организацией или самостоятельно) по основным показателям, обеспечение заданных темпов их роста;
- уровень эффективности использования ресурсов предприятия.

Для реализации первого направления анализа целесообразно также учитывать сравнительную динамику основных показателей.

В частности, оптимально их следующее соотношение:

$$T_{пб} > T_r > T_{ак} > 100\% , \quad (1)$$

где $T_{пб}$, T_r , $T_{ак}$ - соответственно темп изменения балансовой прибыли, реализации, авансированного капитала, %.

Эта зависимость означает, что:

- повышается экономический потенциал предприятия ;
- по сравнению с увеличением экономического потенциала объем реализации возрастает более высокими темпами, т.е. ресурсы предприятия используются более эффективно;
- прибыль растет опережающими темпами, что свидетельствует, как правило, об безусловном снижении издержек производства и обращения.

Данное соотношение в экономике называют "золотым правилом экономики предприятия".

Однако возможны и отклонения от этой идеальной зависимости, причем не всегда их следует анализировать как негативные.

В частности, весьма распространенными причинами являются, например: освоение новых перспективных направлений приложения капитала; реконструкция и модернизация действующих производств и т.п.

Такая деятельность всегда сопряжена с высокими инвестициями финансовых ресурсов, которые по большей части не приносят сиюминутной выгоды, но могут принести значительную прибыль в будущем. При проведении такого сравнения необходимо учитывать искажающее воздействие инфляции.

Деловую активность можно охарактеризовать как процесс обеспеченной экономической деятельности организаций, направленный на снабжение ее положительной динамики, рост трудовой занятости и эффективное использование ресурсов в целях достижения рыночной конкурентоспособности.

Деловая активность выражает результативность использования материальных, трудовых, финансовых и других ресурсов деятельности

предприятия и характеризует качество управления, возможности экономического роста и достаточность капитала организации.

Основополагающее влияние на деловую активность хозяйствующих субъектов оказывают определенные факторы, под воздействием которых может формироваться либо благоприятные условия для хозяйственной деятельности предприятия, стимулирующие условия для активного поведения хозяйствующего субъекта, либо наоборот - предпосылки к свертыванию и затуханию деловой активности.

Значение анализа деловой активности заключается в выработке экономически обоснованной оценки эффективности и интенсивности использования ресурсов организации и в выявлении резервов их повышения.

Высокий уровень деловой активности организации позволяет реализовывать ей свои стратегические интересы с целью достижения определенных результатов деятельности. Деловая активность имеет тесную связь с другими важнейшими характеристиками организации.

Так, деловая активность оказывает влияние на инвестиционную привлекательность организации, а также на ее финансовую устойчивость, платежеспособность, кредитоспособность.

В силу того, что деловая активность - это комплексная категория, выделяют ряд признаков, по которым она классифицируется.

По оцениваемым объектам:

- финансовая - предполагает получение высоких финансовых результатов, поддержание требуемого уровня финансовой устойчивости, ликвидности и платежеспособности;
- рыночная - предполагает расширение организацией рынков сбыта готовой продукции, товаров, работ, услуг, удовлетворение интересов собственников;
- производственная - предполагает наращивание производством профильной продукции;
- инвестиционная - предполагает изучение объектов, приобретение оборудования, соблюдение графиков строительства

производственных и непроизводственных мощностей;

- инновационная - предполагает внедрение новых технологий;
- организационно - управленческая - характеризует степень усилий менеджеров и руководителей по организации деятельности, грамотное управление и контроль.

По этапам жизненного цикла. На этапе возникновения организация проходит несколько главных этапов жизненного цикла, после чего происходит процесс ее ликвидации либо новый этап развития в следствии обновления оборудования, технологий. На каждой из этапов организация выражает ту или иную деловую активность, что в свою очередь сказывается на финансовой устойчивости и других параметрах.

По масштабам охвата. В стране - деловая активность может характеризоваться в целом по стране, в каком-либо области, отрасли или организации на основании данных статистической отчетности или данных, издаваемых информационными источниками.

По отношению к организации:

- внутренняя - характеризует усилия организации по рациональному и эффективному использованию производственных ресурсов в рамках организации;
- внешняя - выражается в оптимальном налоговом режиме, подписании выгодных контрактов и договоров.

По отношению к сфере деятельности:

- основной вид деятельности - деловая активность может проявляться в основном виде деятельности и прочих направлениях работы организации (аренда помещений, оказание услуг и т.п.);
- прочие виды деятельности.

Постоянное развитие, генерирование доходов, позитивный рост эффективных показателей - главные факторы, которые позволяют судить о способности организации выполнять свои главные функции в изменяющихся условиях внутренней и внешней среды.

Деловая активность обладает тесной взаимосвязью с другими основными характеристиками предприятия. Прежде всего, речь идет о влиянии деловой активности на инвестиционную привлекательность, финансовую устойчивость, кредитоспособность. Высокая деловая активность хозяйствующего субъекта мотивирует возможных инвесторов к исполнению операций с активами этой компании, вложению средств.

Являясь важнейшей характеристикой функционирования коммерческой организации, деловая активность может быть оценена с помощью ряда показателей, а, следовательно, является объектом экономического анализа в рамках анализа деловой активности.

Информационной базой для анализа деловой активности традиционно является бухгалтерская отчетность организации. Для целей внутреннего анализа могут также использоваться данные синтетического и аналитического учета.

В литературе существуют разнообразные подходы к понятию деловая активность. Так, В.В. Ковалев определяет деловую активность в широком смысле как весь спектр усилий, обращенных на продвижение фирмы на рынках продукции, труда, капитала. В контексте анализа финансово-хозяйственной деятельности этот термин понимается в более узком смысле - как текущая производственная и коммерческая деятельность компании. При этом деловая активность коммерческой организации выражается в динамичности ее развития, достижения ею поставленных целей, эффективном использовании экономической возможности, расширении рынков сбыта своей продукции.

Л.В. Донцова и Н.А. Никифорова отмечают, что деловая активность в финансовом аспекте проявляется, прежде всего, в скорости оборота средств.

Некоторые авторы заменяют сущность деловой активности показателями ее характеризующими. Так, О.В. Ефимова и М.В. Мельник в качестве анализа деловой активности иллюстрируют операционный цикл хозяйствующего субъекта.

Таким образом, с точки зрения отечественных ученых в области учета и анализа, деловая активность организации есть не что иное, как результативность и эффективность производственно-коммерческой деятельности.

Деловая активность организации довольно чувствительна к изменениям и колебаниям различных факторов и условий. Основополагающее влияние на деловую активность хозяйствующих субъектов оказывают макроэкономические факторы, под воздействием которых может формироваться либо благоприятный "предпринимательский климат", стимулирующий условия для активного поведения хозяйствующего субъекта, либо наоборот - предпосылки к свертыванию и затуханию деловой активности. Достаточно высокую значимость имеют также и факторы внутреннего характера, в принципе подконтрольные руководству организаций. Кроме того, от уровня и характера деловой активности зависят, в конечном итоге, структура капитала, платежеспособность, ликвидность организации.

Анализ и оценка деловой активности выполняются на качественном и количественном уровнях. Анализ на качественном уровне рассчитывает оценку деятельности предприятия по неформальным критериям: широта рынков сбыта (внутренних и внешних), деловая репутация предприятия, его конкурентоспособность, наличие стабильных поставщиков и покупателей, долгосрочных договоров купли-продажи, имидж, торговая марка и пр. Данные критерии рационально сопоставлять с подобными параметрами других хозяйствующих субъектов, работающих в данной отрасли или сфере бизнеса. Количественные критерии деловой активности характеризуются системой абсолютных и относительных показателей. Среди абсолютных показателей можно выделить объем реализованной продукции, товаров, чистую прибыль, величину вкладываемого капитала, оборотных средств, денежных потоков и др. Рационально сравнивать эти параметры в динамике за ряд периодов (месяцев, кварталов, лет).

Деловая активность предприятия в финансовом аспекте проявляется, прежде всего, в скорости оборота его средств. Анализ деловой активности заключается в исследовании уровней и динамики разнообразных финансовых коэффициентов оборачиваемости.

Показатели оборачиваемости показывают, сколько раз за анализируемый период оборачиваются те или иные активы предприятия. Обратная величина,

помноженная на 365 дней (количество дней в анализируемом периоде), указывает на продолжительность одного оборота этих активов. Показатели оборачиваемости имеют большое значение для оценки финансового положения предприятия, поскольку скорость оборота средств оказывает непосредственное влияние на платежеспособность предприятия. А увеличение скорости оборота средств отражает повышение производственно-технического потенциала предприятия.

Коэффициенты оборачиваемости имеют большое значение для оценки финансового состояния предприятия, поскольку скорость оборота капитала, то есть скорость превращения его в денежную форму, оказывает непосредственное влияние на платежеспособность предприятия.

Кроме того, увеличение скорости оборота капитала отражает при прочих равных условиях повышение производственно-технического потенциала предприятия. Для этого рассчитываются показатели оборачиваемости, дающие наиболее обобщенное представление о хозяйственной активности.

Таким образом, деловая активность характеризуется определенным набором основных преимуществ организации, эффективностью функционирования, способностью к развитию организации в целом, а также ее структурных подразделений и уровнем развития всех видов деятельности.

Результатом повышения деловой активности является, как правило, укрепление финансовой устойчивости организации.

1.2 Методологические основы анализа деловой активности

Деловая активность коммерческой организации измеряется с помощью системы количественных и качественных показателей. Коэффициенты деловой активности позволяют проанализировать, насколько эффективно предприятие использует свои средства. Анализ деловой активности заключается в исследовании уровней и динамики финансовых коэффициентов оборачиваемости.

Качественные критерии - это широта рынков сбыта (внутренних и внешних), деловая репутация фирмы, ее конкурентоспособность, наличие постоянных поставщиков и покупателей готовой продукции. Данные критерии следует сопоставлять с аналогичными характеристиками конкурентов, действующих в отрасли. Данные берутся в основном не из бухгалтерской отчетности, а из маркетинговых исследований.

Количественные критерии деловой активности характеризуются абсолютными и относительными показателями. В число абсолютных показателей входят: объем продаж готовой продукции, величина используемых активов и капитала, в том числе собственный капитал, прибыль.

Целесообразно сравнивать эти количественные параметры в динамике за ряд периодов (кварталов, лет).

Оптимальное соотношение между ними представлено в формуле (1).

То есть прибыль предприятия должна увеличиваться более высокими темпами, чем остальные параметры деловой активности. Это значит, что активы (имущество) должны использоваться более эффективно, издержки производства должны уменьшаться. Однако на практике даже у стабильно работающих организаций возможны отклонения от указанного соотношения показателей.

Причинами этого могут быть: освоение новых видов продукции и технологий, большие капитальные вложения в модернизацию и освоение основных средств, реорганизация структуры управления и производства и другие факторы.

Относительные показатели деловой активности характеризуют результативность использования ресурсов организации, это финансовые коэффициенты, показатели оборачиваемости.

Средняя величина показателей определяется как средняя хронологическая за определенный период (по количеству имеющихся данных).

Все коэффициенты выражаются в оборотах, а продолжительность оборота - в днях.

Данные показатели очень значительны для организации. Во-первых, от скорости оборота средств зависит размер годового оборота. Во-вторых, с

величинами оборота, а, следовательно, и с оборачиваемостью связана относительная размер издержек производства (обращения): чем быстрее оборот, тем меньше на каждый оборот приходится издержек. В-третьих, ускорение оборота на той или иной стадии кругооборота средств влечет за собой ускорение оборота и на других стадиях.

Финансовое положение организации, ее платежеспособность зависят от того, насколько быстро средства, вложенные в активы, превращаются в реальные деньги.

Показатели ресурсоотдачи и оборачиваемости собственного капитала характеризуют уровень деловой активности предприятия и рассчитываются как отношение годовой выручки от реализации продукции (работ, услуг) к среднегодовой стоимости соответственно активов и собственного капитала.

Эта группа коэффициентов позволяет проанализировать, насколько эффективно предприятие использует свои средства. Показатели деловой активности особенно важно сравнивать со средне отраслевыми значениями, так как их величина может существенно колебаться в зависимости от отрасли.

Для анализа деловой активности организации используют две группы показателей: общие показатели оборачиваемости; показатели управления активами.

Оборачиваемость средств, вложенных в имущество организации, может оцениваться: скоростью оборота - количеством оборотов, которое делают за анализируемый период капитал организации или его составляющие; периодом оборота - средним сроком, за который возвращаются в хозяйственную деятельность организации денежные средства, вложенные в производственно-коммерческие операции.

Анализ оборачиваемости включает:

- Ресурсоотдача.
- Оборачиваемость собственного капитала.
- Оборачиваемости оборотных средств.
- Оборачиваемости дебиторской задолженности.
- Оборачиваемости кредиторской задолженности.

- Оборачиваемости запасов.

По мнению Савицкой Г.В. наиболее целесообразна такая последовательность анализа финансового состояния организации:

Таблица 1.1 – Анализ финансового состояния

Этап	Анализ финансового состояния
1	2
1 этап	Исследование источников формирования и размещения капитала организации, оценка качества управления его активами и пассивами, определение операционного и финансового рисков.
2 этап	Анализ эффективности и интенсивности использования капитала, оценка деловой активности организации и риска утраты его деловой репутации.
3 этап	Исследование финансового равновесия между отдельными разделами и подразделами актива и пассива баланса по функциональному признаку и оценка степени финансовой устойчивости организации.
4 этап	Изучение ликвидности баланса (равновесие активов и пассивов по срокам использования), сбалансированности денежных потоков и оценка платежеспособности организации.

Продолжение таблицы 1.1

1	2
5 этап	Общая оценка и прогнозирование финансовой устойчивости и платежеспособности организации, диагностика степени вероятности его банкротства.
6 этап	Выработка корректирующих мер по стабилизации и укреплению финансового состояния организации.

Таким образом, анализ деловой активности занимает одно из важнейших мест в оценки финансового состояния организации.

Рассмотрим формулы расчета наиболее распространенных коэффициентов оборачиваемости (деловой активности):

Ресурсоотдача. Данный показатель отражает скорость оборота всего капитала предприятия, рассчитывается по формуле (2).

$$K_{po} = \frac{B}{A_{cp}}, \quad (2)$$

где B - выручка от реализации продукции, тыс. руб.;

A_{cp} - средняя стоимость активов предприятия, тыс. руб.

Коэффициент оборачиваемости собственного капитала показывает скорость оборота собственного капитала или активность средств, которыми рискуют акционеры, рассчитывается по формуле (3).

$$K_{ск} = \frac{В}{СК_{ср}}, \quad (3)$$

где $СК_{ср}$ - средняя стоимость собственного капитала предприятия, тыс. руб.

Оборачиваемость оборотных активов характеризует скорость оборота всех мобильных средств предприятия, рассчитывается по формуле (4).

$$K_{обор.ср.} = \frac{В}{ОА_{ср}}, \quad (4)$$

где $ОА_{ср}$ - средняя стоимость оборотных активов предприятия, тыс. руб.

Оборачиваемость дебиторской задолженности показывает скорость оборота дебиторской задолженности, рассчитывается по формуле (5).

$$K_{дз} = \frac{В}{ДЗ_{ср}}, \quad (5)$$

где $ДЗ_{ср}$ - средняя стоимость дебиторской задолженности предприятия, тыс. руб.

Период оборота дебиторской задолженности характеризует средний срок погашения дебиторской задолженности, рассчитывается по формуле (6).

$$П_{дз} = \frac{T_{пер}}{ДЗ_{ср}}, \quad (6)$$

где $T_{пер}$ - длительность периода, дней.

Оборачиваемость кредиторской задолженности показывает расширение или снижение коммерческого кредита, предоставляемого предприятию. Рассчитывается по формуле (7).

$$K_{окз} = \frac{B}{KЗ_{ср}}, \quad (7)$$

где $KЗ_{ср}$ - средняя стоимость кредиторской задолженности предприятия.

Период оборота кредиторской задолженности. Данный показатель отражает средний срок возврата долгов предприятия (за исключением обязательств перед банками и по прочим займам), рассчитывается по формуле (8).

$$П_{пкз} = \frac{T_{пер}}{KЗ_{ср}}, \quad (8)$$

Оборачиваемость материальных запасов отражает число оборотов запасов предприятия за анализируемый период, рассчитывается по формуле (9)

$$K_{оз} = \frac{C}{CЗ_{ср}}, \quad (9)$$

где C - себестоимость продукции, тыс. руб.;

$CЗ_{ср}$ - средняя стоимость запасов предприятия, тыс. руб.

Рентабельность деятельности компании - определяется как отношение прибыли до налогообложения к выручке от реализации продукции, рассчитывается по формуле (10).

$$K_{рдп} = \frac{П_{но}}{B} * 100, \quad (10)$$

где $Пно$ – прибыль до налогообложения, тыс. руб.;

$В$ - выручка (нетто) от продажи товаров, продукции, работ, услуг (за минусом налога на добавленную стоимость, акцизов и аналогичных обязательных платежей), тыс. руб.

Деловая активность предприятия в финансовом аспекте проявляется прежде всего в скорости оборота его средств. Коэффициенты деловой активности позволяют проанализировать, насколько эффективно предприятие использует свои средства.

Коэффициенты могут выражаться в днях, а также в количестве оборотов того либо иного ресурса предприятия за анализируемый период.

Для лучшего понимания категорий продолжительности операционного и финансового циклов (финансовый цикл или цикл обращения денежной наличности представляет собой время, в течение которого денежные средства отвлечены из оборота) основные этапы обращения денежных средств представлены на рисунке 1.2.

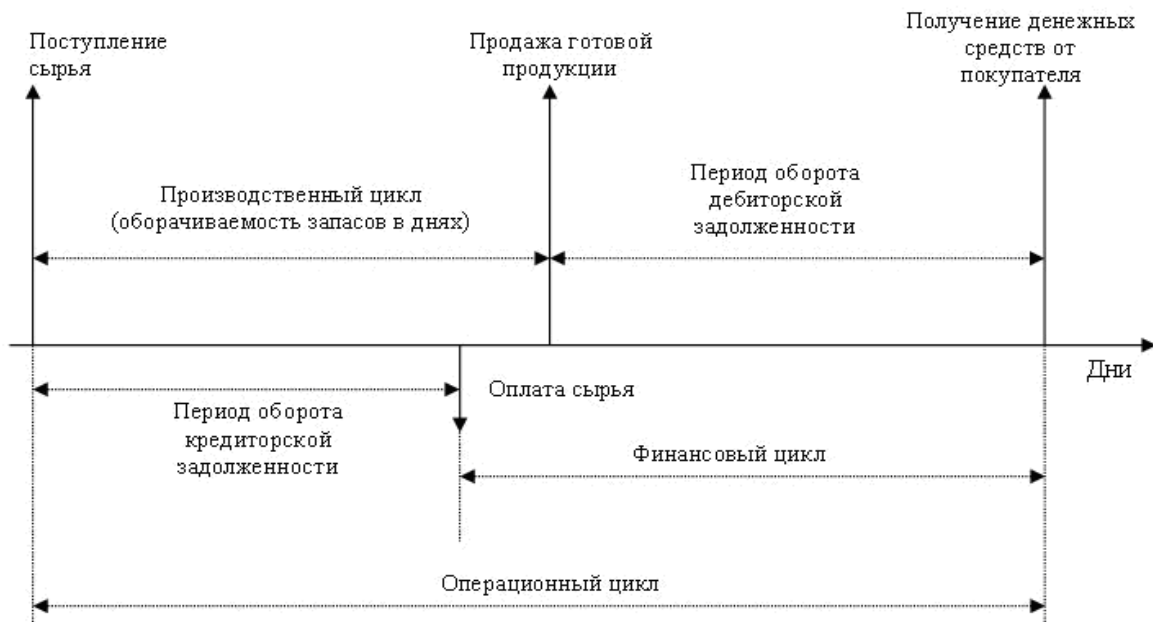


Рисунок 1.2 - Взаимосвязь производственного и финансовых циклов

Продолжительность операционного цикла. Операционный цикл равен времени между закупкой сырья и материалов или товаров и получением выручки от реализации продукции, рассчитывается по формуле (11).

$$\text{Поц} = \text{Воз} + \text{Пдз} , \quad (11)$$

где Поц – продолжительность операционного цикла, дней;

Воз – время обращения запасов, дней;

Пдз – период погашения дебиторской задолженности, дней.

При снижении операционного цикла при прочих равных условиях снижается время между закупкой сырья и получением выручки, вследствие чего растет рентабельность. Соответственно снижение данного показателя в днях благоприятно характеризует деятельность организации.

Финансовый цикл - начинается с момента оплаты поставщикам материалов (погашение кредиторской задолженности), заканчивается в момент получения денег от покупателей за отгруженную продукцию (погашение дебиторской задолженности).

Продолжительность финансового цикла рассчитывается по формуле (12).

$$\text{Пфц} = \text{Поц} - \text{Пкз} , \quad (12)$$

где Пфц – продолжительность финансового цикла, дней;

Пкз – период погашения кредиторской задолженности.

На длительность нахождения средств в обороте оказывают влияние различные внешние и внутренние факторы.

К внешним факторам относятся:

- отраслевая принадлежность;
- сфера деятельности организации;
- масштаб деятельности организации;

- влияние инфляционных процессов;
- характер хозяйственных связей с партнерами.

К внутренним факторам относятся:

- эффективность стратегии управления активами;
- ценовая политика организации;
- методика оценки товарно-материальных ценностей и запасов.

Ускорение оборачиваемости оборотных средств уменьшает потребность в них: меньше требуется запасов, что ведет к снижению уровня затрат на их хранение и способствует, в конечном счете, повышению рентабельности и улучшению финансового состояния организации.

Замедление оборачиваемости приводит к увеличению оборотных средств и дополнительным затратам, а значит, к ухудшению финансового состояния организации.

При анализе деловой активности особое внимание следует обратить на оборачиваемость дебиторской и кредиторской задолженности, т.к. эти величины во многом взаимосвязаны.

Снижение оборачиваемости может означать как проблемы с оплатой счетов, так и более эффективную организацию взаимоотношений с поставщиками, обеспечивающую более выгодный, отложенный график платежей и использующую кредиторскую задолженность как источник получения дешевых финансовых ресурсов.

Тем не менее, основной подход к оценке оборачиваемости следующий: чем короче период оборота, тем более эффективна коммерческая деятельность предприятия и тем выше его деловая активность.

Таким образом, деловая активность представляет собой проявление скорости оборота средств предприятия. Характеризуется такими показателями как оборачиваемость (активов, задолженности), операционный, финансовый циклы и ряд других.

2 ОРГАНИЗАЦИОННО-ЭКОНОМИЧЕСКАЯ ХАРАКТЕРИСТИКА ОАО «КЕМЕРОВСКИЙ МОЛОЧНЫЙ КОМБИНАТ»

2.1 История создания и развития

ОАО «Кемеровский молочный комбинат» – первый крупный молокозавод, построенный в городе Кемерово.

В эксплуатацию завод был введен в 1955 году, в то время был большой спрос на продукты молочной отрасли и необходимость удовлетворения спроса населения с продуктами. Мощность предприятия составляла 1500 тонн молока в месяц.

В 1967 г. завод получил новое здание на ул. Тухачевского, 54 с мощностью 300 тонн молока в сутки, в то время самого современного технического оборудования.

В 1969 году была построена первая котельная, работающая на твердом топливе. После пуска котельной взялись за реконструкцию компрессорного цеха, построили гараж, помещение отдела сбыта, КИПиА участок, участок по выработке сухих молочных продуктов (1972г).

В 1980-х КМК стал крупнейшим поставщиком в регионе, производит треть всех молочных продуктов Кузбасса. Целое поколение выросло на его молоке.

В 1991-92 гг. была проведена реконструкция: установлено новое отечественного и импортного производителя оборудование. Переход к рыночной экономике сопровождался значительным падением объемов производства. В самом сложном 1996 году выпускалось не более 10 наименований продукции, объем производства упал в 10 раз. В этот период КМК отчаянно боролся за существование и пережили за счет инновационных решений. Завод начал работать на современных технологических линиях компании «Tetra Pak», применять новые упаковки Tetra Rex, Tetra Brik Aseptic.

Благодаря внедрению новых технологий расширился ассортимент

десертной группы (пудинги, йогурты), плавленых сыров, творожных продуктов. В течение следующих 6 лет, компания модернизировала, развитие новых упаковочных решений.

В декабре 1999 года запущен цех детского питания. Современное оборудование, уникальные технологии, высококвалифицированные специалисты – составляющие этого производства. В результате – выпуск детской молочной продукции, адаптированной к материнскому молоку.

В ноябре 2005 года ОАО "Кемеровский молочный комбинат» стал частью Юнимилк группы компаний. Так модернизации компании, продолжает расширение продуктового портфеля. Продукты производства компании являются национальные бренды.

С 2011 года завод является частью группы компаний «Данон-Юнимилк» в России. Эта компания в постоянном росте, который занимает лидирующие позиции в России и за рубежом. В 2011 году компания начала масштабную реконструкцию. Проводимая реконструкция стала самой масштабной со времен строительства завода в конце 1960-х годов. Согласно сообщению ГК, реконструкция коснулась основных участков молочной переработки. Объем средств, вложенных в реорганизацию, превышает 1,2 млрд руб. Новый проект модернизации затронул все стратегические направления завода, в частности, "сердце компании" – приемный цех, работающий с строительства завода в 1967 году, и аппаратный цех, которое работает на оборудовании, установленным в конце 1980-х годов.

Для розлива и упаковки готовой продукции были закуплены и смонтированы 8 автоматизированных линий. Производственные мощности комбината после модернизации выросли с 200 до 450 тонн в сутки.

Кроме того, на заводе был построен и запущен в эксплуатацию аммиачно-компрессорный цех с увеличением холодопроизводительности. Подверглись модернизаций склады готовой продукции, в том числе всех компонентов и промышленных систем охлаждения.

В рамках реконструкции запустила новые подстанции высокого напряжения, может значительно увеличить электрическую мощность компании

В рамках реконструкции введена в эксплуатацию новая высоковольтная подстанция, позволяющая значительно увеличить электрические мощности предприятия.

В результате реконструкции предприятие почти в 5 раз сократило количество используемого аммиака, для минимизации риска возникновения чрезвычайных ситуаций на территории завода и прилегающих районах. Кроме того, очистные сооружения были построены в соответствии с международными стандартами по защите окружающей среды от загрязнения воды.

Ассортимент выпускаемой продукции.

Предприятие выпускает разнообразную линейку традиционных молочных продуктов, различных торговых марок:

1. «Летний день»:

- молоко 2,5%;
- кефир 1,5%, 3,2%;
- йогурт 1,5%;
- биокефир 2,5%;
- ряженка 4%;
- снежок 2,5%;
- масло сливочное 72%.

2. «Простоквашино»:

- молоко 2,5%, 3,2%, 4%;
- кефир 1,5%, 2,5%;
- йогурт питьевой 2,5%;
- творог 5%, 9%;
- сметана 15%, 20%, 25%;
- сгущенное молоко;
- сырок глазированный;
- масса творожная;
- сливки 10%, 20%, 30%;
- масло сливочное 72%, 82%;
- закваска 1%, 2,5%;

3. «Для всей семьи»:

- молоко 2,5%, 3,2%;
- кефир 1,5%, 3,2%;
- йогурт 1,5%, 2,5%

4. «Danon»:

- йогурт «Danone питьевой»;
- йогурт «Danone творожный»;
- йогурт «Danone Сочный».

5. Пробиотический кисломолочный продукт «Actimel»;

6. «Активиа»:

- йогурт 1,5%, 2,5%, 3,2%;
- «Активиа» творожная 3,5%;
- «Активиа» питьевая 2,5%;
- «Активиа» кефирная 1%;

7. «Актуаль»:

- молочная сыворотка с соком фруктов;
- молочная сыворотка с соком ягод.

8. «Даниссимо»:

- йогурт 2,5%, 3,2%;
- творожок 3,5%.

9. «Растишка»:

- йогурт 3,0%;
- йогурт питьевой 2,5%;
- творожок 3,2%.

10. «Смешарики»:

- молочный коктейль.

11. «Тема»:

- молока 3,2%;
- биолакт 3,2%.

2.2 Организационная структура управления

Организационная структура предприятия во многом зависит от его внешней среды. В зависимости от конъюнктуры рынка подстраиваться под его требования. ОАО «Кемеровский молочный комбинат» имеет линейно-функциональную структуру управления, которая представлена на рисунке 2.1.

Структура управления предприятием находит отражение в схемах управления, типовых структурах управления и должна соответствовать задачам производства и быть подвижной в решении этих задач обеспечивать равную напряженность управленческого труда по каждой функции управления, быть экономичной, т.е. исключать штатные излишества.

Управление на предприятии осуществляет генеральный директор. Далее ему подчиняются: служба производства, менеджер по управлению эффективностью производства, инженер по гражданской обороне и чрезвычайным ситуациям, лаборатория, служба главного инженера, ведущий консультант, служба логистики, служба по заготовкам сырья, служба экономической безопасности, служба по управлению персоналом, административная служба, отдел информационных технологий, отдел контроллинга, бухгалтерия. Службы в свою очередь делятся: служба производства на цех детского питания, технологический цех, цех розлива, цех розлива №2; служба главного инженера: отдел технической эксплуатации, участок метрологии и контрольно-измерительных приборов и автоматики, участок локальных очистных сооружений, электротехнический участок, паросиловой и сантехнический участок, участок холодильно-компрессорных установок, проектная группа; служба логистики: группа планирования, группа закупок, складское хозяйство.

2.3 Производственная структура

Производственная структура предприятия - это производственные подразделения предприятия и отношения между ними.

Производственная структура ОАО КМК представляет комплексную структуру(многостадийную) собой состав и взаимосвязь основного, вспомогательного и обслуживающего подразделений. При ней на предприятии существуют все стадии производственного процесса. Важнейшим принципом формирования производственной структуры предприятия является разделение труда между его отдельными элементами, проявляющееся во внутривозводской специализации и кооперировании производства.

В соответствии с этим и в зависимости от масштабности предприятия и сложности процесса изготовления выпускаемой продукции каждое промышленное предприятие расчленяется как на крупные подразделения (первый уровень) и на более мелкие подразделения (второй уровень).

Производственная структура предприятия ОАО «Кемеровский молочный комбинат» представлена на рисунке 2.2.

К крупным подразделениям (первый уровень) относятся:

А) Цехи:

- Технологический цех.
- Цех розлива.
- Цех детского питания.

Б) Хозяйства:

- Транспортное.
- Ремонтное.
- Складское.
- Холодильное.
- Энергетическое.
- Тарное.

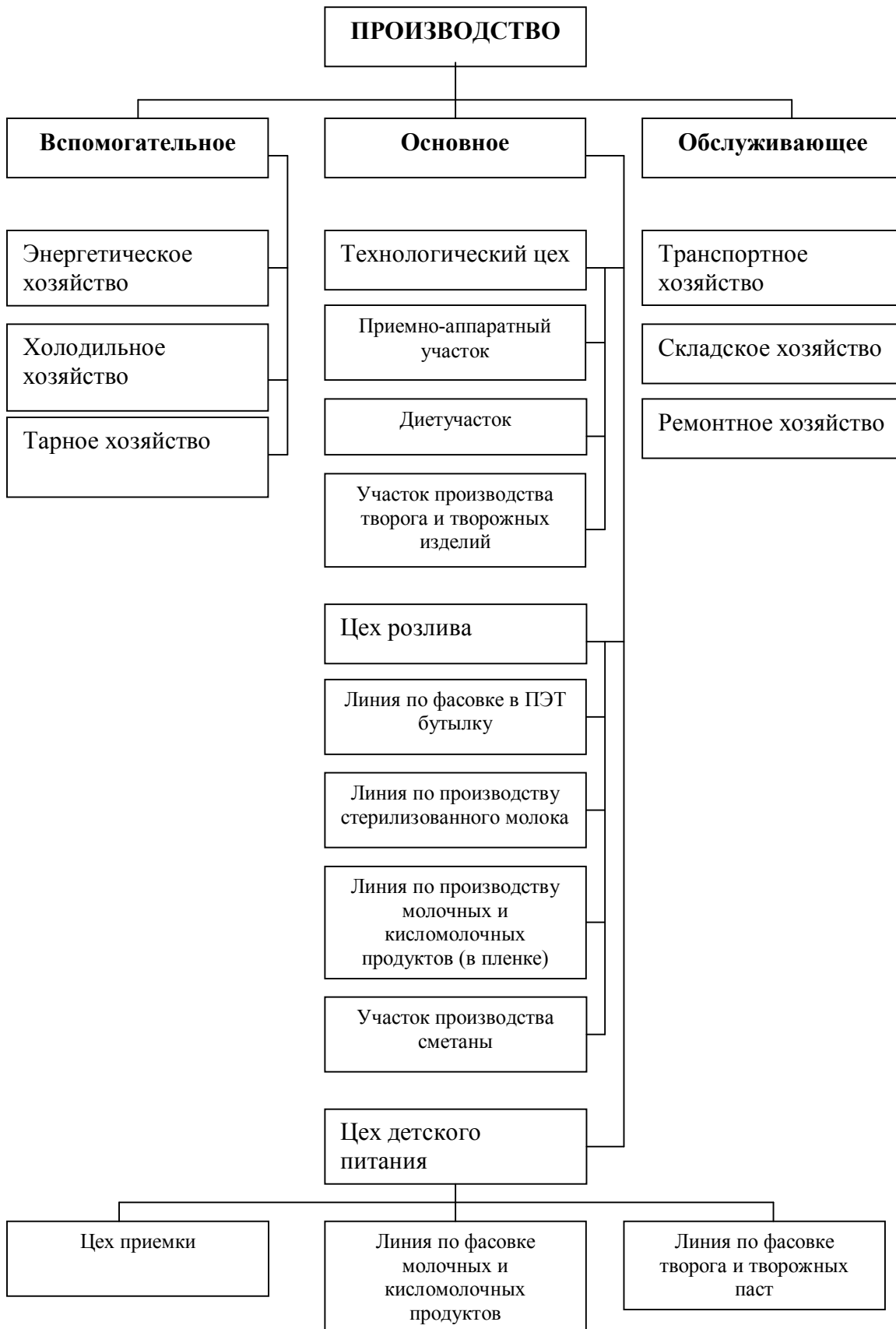


Рисунок 2.2 - Производственная структура ОАО «Кемеровский молочный комбинат»

К мелким подразделениям (второй уровень) относятся:

А) Участки:

- Приемно-аппаратный.
- Производства творога и творожных изделий.
- Диетучасток.
- Производства сметаны.

Б) Линии:

- По фасовке в ПЭТ бутылку.
- По производству стерилизованного молока.
- По производству молочных и кисломолочных продуктов (в пленке).
- По фасовке молочных и кисломолочных продуктов.
- По фасовке творога и творожных паст.

Главной группой цехов в представленной производственной структуре предприятия являются основные цехи, определяющие объемы производства и основные экономические показатели работы предприятия. Основные подразделения доминировать в общем объеме затрат на производство. Для нормальной работы о необходимости рационального технического обслуживания, ремонта, инструментов, энергии и т.д.

2.4.1 Маркетинговая среда

Кемеровский молочный комбинат ведет свою деятельность по сегментации рынка. Это позволяет повысить отдачу средств и методов рекламы, регулирование цен. Сосредотачивает усилия для основных категорий.

Сегментация рынка:

- Позволяет акцентировать внимание на потребностях покупателя.
- Способствует повышению прибыли, путем повышения до максимальной цена в определенных категориях.
- Стимулирует разработку новых товаров.
- Обеспечивает рациональную и оптимизацию затрат на КМК на разработку, выпуск и реализацию товаров.

- Помогает выработать эффективную конкурентную стратегию.
- Способствует установлению реалистических и достижимых целей фирмы.
- Повышается конкурентоспособность товара и фирмы.
- Дает возможность избежать конкурентной борьбы путем перехода на неосвоенный сегмент рынка.

Сегментация не является чисто механическим процессом. Чтобы быть эффективной она должна проводиться по определенным признакам.

Признак – однотипные различия в характеристиках отдельных потребителей. Основными признаками для рынка молочных продуктов являются: географические и социально-экономические.

При сегментации рынка по географическим признакам нужно рассматривать группы покупателей с одинаковыми или схожими потребительскими предпочтениями, определяющимися проживанием на той или иной территории.

Географическая сегментация ведется по следующему принципу:

- Потенциальные потребители, проживающие в городе Кемерово.
- Потенциальные потребители, проживающие в городах Кемеровской области.
- Потенциальные потребители, проживающие за пределами Кемеровской области.

На рисунке 2.3 представлен объем продаж ОАО КМК в процентных отношениях.

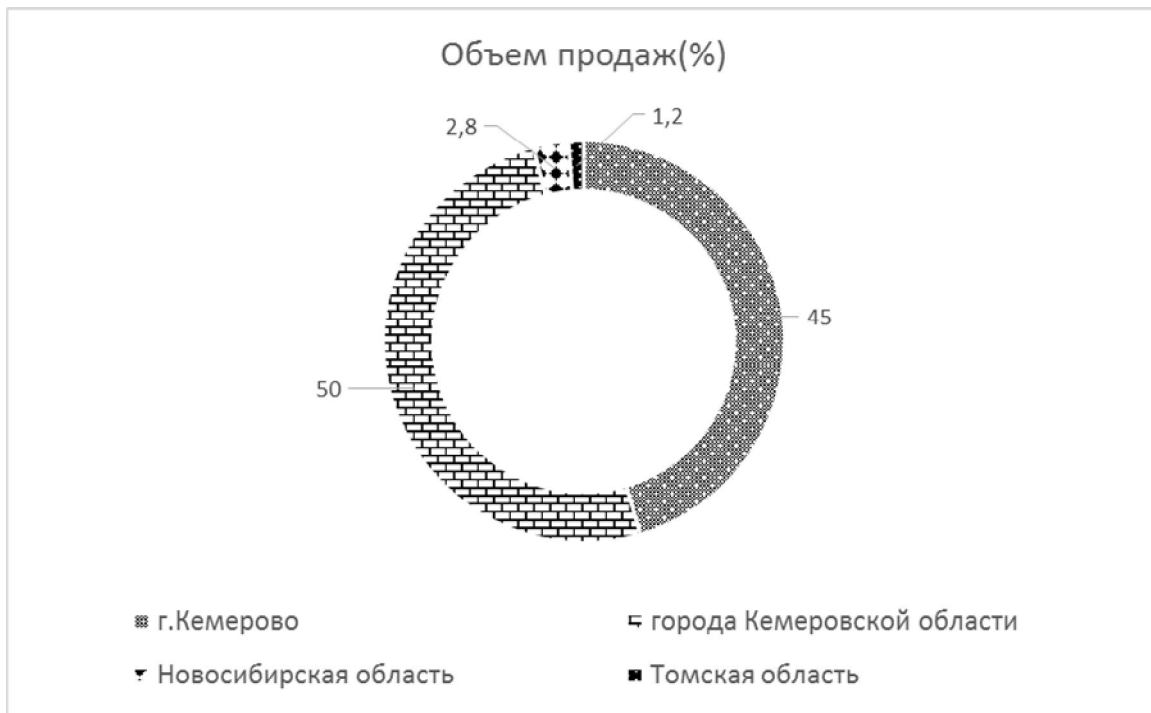


Рисунок 2.3 - Объем продаж ОАО «Кемеровский молочный комбинат»

Из рисунка видно, что на город Кемерово приходится более 45% от общего объема продаж, на города Кемеровской области около 50%, а оставшиеся 5 % приходятся на близлежащие области.

Сегодня ведутся работы по расширению рынков сбыта продукции, это очень сложная деятельность, так как молочные продукты имеют ограниченный срок годности и, следовательно, осуществление очень трудно конкурировать с местными производителями в географически удаленных районах.

2.4.2 Конкурентная среда

Кемеровский молочный комбинат – ведущее предприятие в области по производству молочной продукции.

Основными конкурентами на рынке цельномолочной продукции являются:

- ТД Деревенский молочный завод, ООО (пгт.Промышленная).
- ООО «Анжерское молоко», г. Анжеро-судженск;
- ОАО «Юргинский гормолзавод»;
- ОАО «Гормолзавод»;

- ООО «Молочное производственное объединение «Скоморошка»;
- ОАО «Кузбассконсервмолоко».

Главным конкурентным преимуществом мелких производителей цельномолочной продукции, является относительная низкая цена (ниже цен КМК в среднем на 15-20%). Другим преимуществом, которое распространяется на всех конкурентов КМК, является наличие оборудования, позволяющего использовать отечественную упаковку. Несмотря на существующие преимущества, мелкие производители имеют ряд слабых сторон. К их числу относят: слабая распределительная сеть, нестабильное качество и ограниченные производственные мощности. Главным недостатком Новосибирских производителей является их удаленность от Кемерово и городов Кемеровской области.

Основные конкуренты на рынке десертов:

- Ehrmann.
- Campina (марка Fruttis).

2.5 Анализ основных технико-экономических показателей за 2012-2014 года

По данным имеющейся бухгалтерской отчетности предприятия за 2012-2014 год, был проведен анализ основных технико-экономических показателей.

Основные технико-экономические показатели являются обобщающими параметрами предприятия.

В совокупности показатели отражают общее состояние дел на предприятии, данные сведены в таблицу 2.1.

Таблица 2.1 – Основные показатели деятельности ОАО «Кемеровский молочный комбинат» за 2012-2014 гг.

Показатели	Ед. изм.	2012 год	2013 год	2014 год	Темп роста, %		
					2013 / 2012	2014 / 2012	2014 / 2013
1	2	3	4	5	6	7	8
Выручка от продажи продукции	тыс.руб.	2915646	3148419	3514037	107,98	111,61	120,52
<i>то же в сопоставимых ценах</i>		3105163	3356215	3514037	108,1	104,7	113,2
Себестоимость продукции	тыс.руб.	2585773	3107758	3334893	120,19	107,309	128,97
<i>то же в сопоставимых ценах</i>		2753848	3312870	3334893	120,3	100,7	121,1
Коммерческие расходы	тыс.руб.	10538	9224	8696	87,53	94,27	82,52
Управленческие расходы	тыс.руб.	55718	37054	39682	66,5	107,09	71,22
Прибыль (убыток) от продаж	тыс.руб.	263617	(5617)	130767	-47,9 раз	+24,3 раз	49,61
<i>то же в сопоставимых ценах</i>		280752	(5988)	130767	-46,9 раз	+21,8раз	46,6
Рентабельность продукции	%	10,19	-0,18	3,92	-57,6 раз	+22,8 раз	38,47
Чистая прибыль (убыток)	тыс. руб.	158672	(45068)	50267	-4,52 раз	+2,12 раз	31,58
Среднесписочная численность работников	чел.	406	383	367	94,33	95,82	90,39
Выработка одного работника ППП	тыс.руб.	7181,4	8220,4	9575,03	114,47	116,48	133,33
Фонд оплаты труда ППП	тыс.руб.	125889	132236	141648	105,04	107,12	112,52

Продолжение таблицы 2.1

1	2	3	4	5	6	7	8
Среднемесячная заработная плата работника ППП	руб.	25840	28770	32160	111,34	111,78	124,46
Стоимость собственного капитала	тыс.руб.	349773	405959	247558,5	116,06	60,98	70,78
Стоимость внеоборотных активов	тыс.руб.	1011968	1285148,5	1275112,5	126,99	99,22	126
Стоимость основных фондов	тыс.руб.	1008342,5	1274526	1246714,5	126,39	97,82	126,39
Стоимость оборотных средств	тыс.руб.	407697	563384,5	731930,5	138,19	129,92	179,53
Фондоотдача основных фондов	руб.	2,89	2,47	2,82	85,47	114,17	97,58
Фондовооруженность работника ППП	тыс. руб.	2483,6	3327,74	3397,04	133,99	102,08	136,78
Оборачиваемость оборотных средств	обороты	7,1	5,6	4,8	78,9	85,7	67,6
Капиталоотдача	руб.	0,11	-0,02	0,02	-5,5	200	18,2
Рентабельность собственного капитала	%	45	-11	20	-409	-182	44,4
Коэффициент независимости	$\geq 0,5$	0,25	0,22	0,12	88	54,54	48
Коэффициент обеспеченности СОС	$\geq 0,2$	-1,62	-1,56	-1,41	103,85	110,64	114,89
Коэффициент текущей ликвидности	≥ 2	0,08	0,08	0,13	100	162,5	162,5
Коэффициент платежеспособности восст.	≥ 1	0,03	0,05	0,1	166,67	200	333,33

Из данных таблицы 2. 1 видно, что предприятие является прибыльным в 2012 году, с величиной прибыли 158 672 тыс. руб., в 2013 году прибыль снизилась в 4,5 раза и стало убыточным, величина убытка равна 45068 тыс. руб., в 2014 году прибыль увеличилась в 212% и равна 50267 тыс. руб. Основной причиной убыточности компаний в 2012 году, является более высокий темп роста себестоимости на 8,45%, чем темп роста выручки. Данное соотношение представлено на рисунке 2.4.

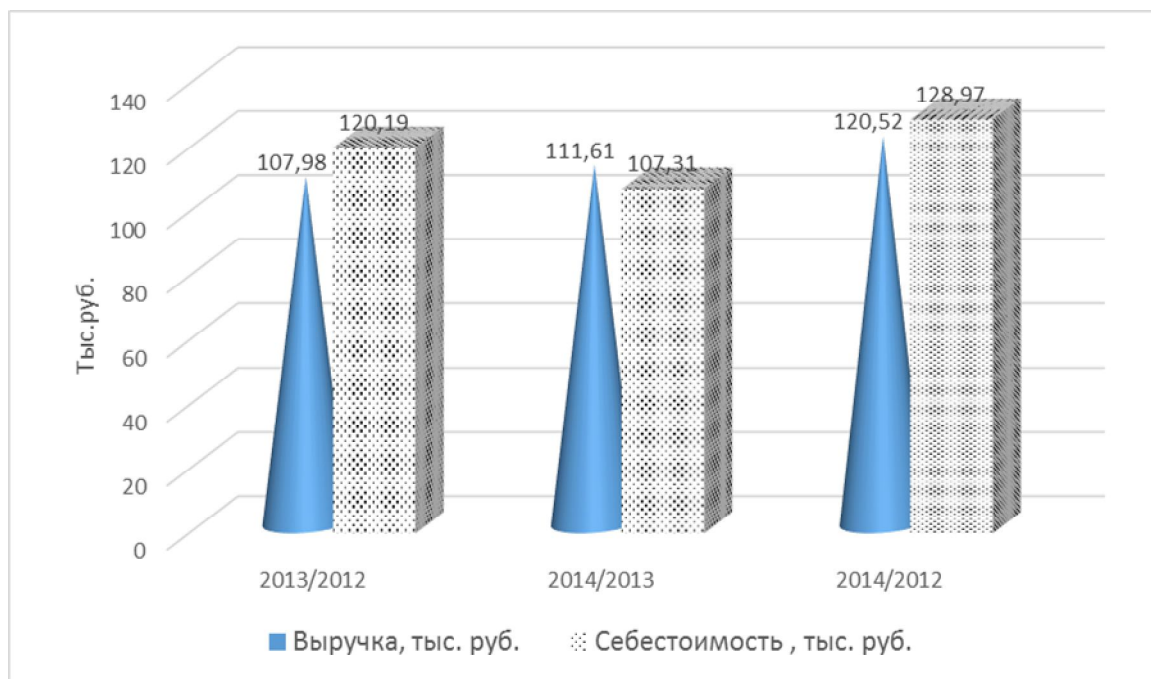


Рисунок 2.4 - Соотношение темпов роста выручки и себестоимости

Себестоимость реализованной продукции за анализируемый период так же увеличилась. Если в 2012 г. она составляла 2585773 тыс. руб., то в 2013 г. она увеличилась до 3107758 тыс. руб., а в 2014 г. она возросла еще на 7,31%, и составила 3334893 тыс. руб. Рост себестоимости обусловлен ростом заработной платы и увеличением стоимости закупочных материалов для производства готовой продукции.

На рисунке 2.5 представлена информация о выработке и заработной плате одного рабочего.

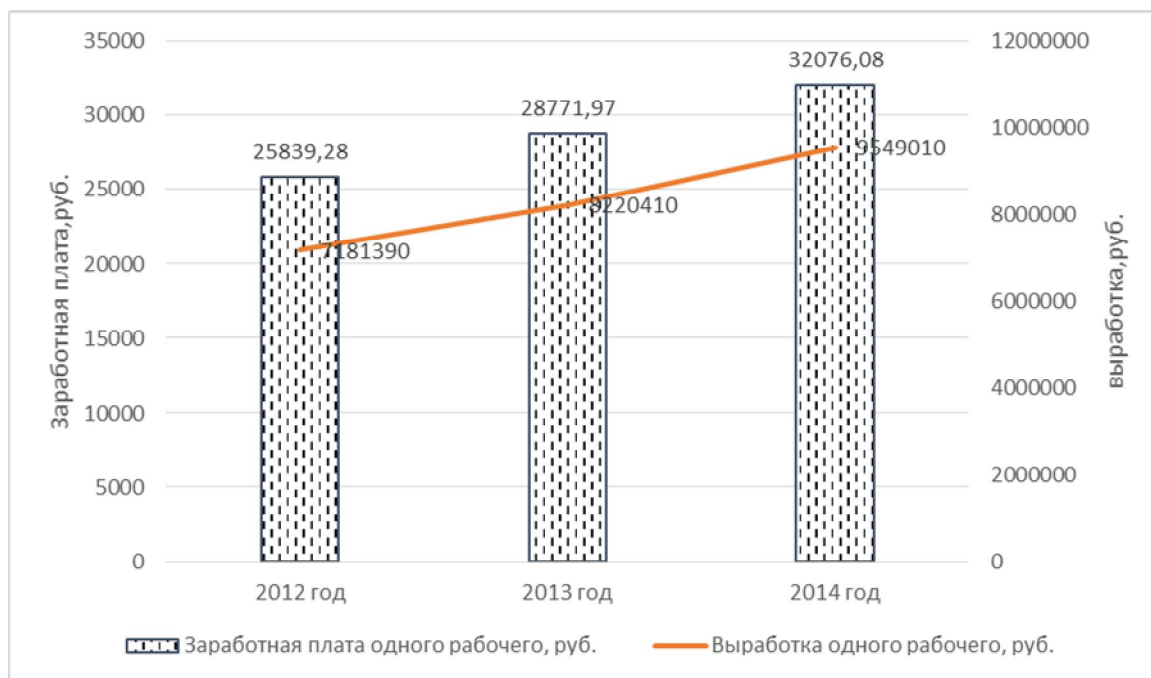


Рисунок 2.4 – Динамика среднемесячной заработной платы и выработки одного рабочего

Выработка одного рабочего на всем анализируемом периоде выросла 32,97% и равна 9549,01 тыс. руб., это прежде всего связано с тем, что численность ППП уменьшилась на 9,26% в 2014 году по сравнению с 2012 годом. Фонд оплаты труда увеличился на 12,52% и составил 141648 тыс. руб.

Среднемесячная оплата труда так же выросла за анализируемый период. В 2012 г. она составляла 25839,28 руб., в 2013 г. увеличилась на 11,35% - 28771,97 руб., а в 2014 г. по сравнению с 2012 г. она увеличилась на 24,14% - 32076,08 руб. Это отразилось на себестоимости продукции.

На рисунке 2.5 представлена информация о фондоотдаче на ОАО «Кемеровском молочном комбинате».

Фондоотдача снизилась на 14,53% в 2013 году по сравнению с 2012 году, это связано с опережающим ростом основных фондов на 126,4% над темпом роста выручки 107,98%. В 2014 году фондоотдача увеличилась на 28,7%, этому поспособствовало опережающий рост выручки 111,81% над ростом активов 97,82%.

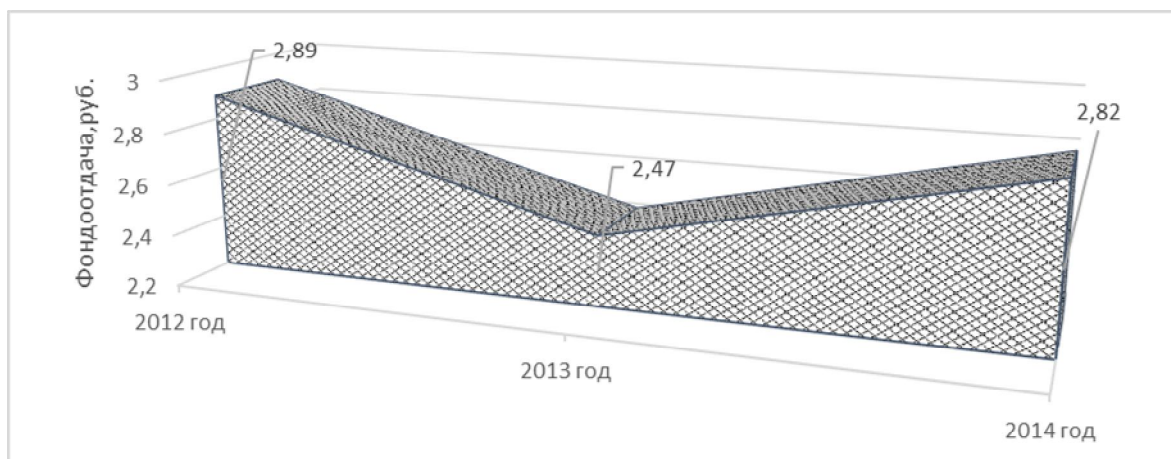


Рисунок 2.5 – Динамика показателя фондоотдача на ОАО «Кемеровском молочном комбинате»

Фондовооруженность работника ППП выросла на 33,99 в 2013 году составила 3327,74 тыс. руб. и 1,81% в 2014 году составила равной 3327,74 тыс. руб. на одного работника. На изменение фондовооруженности оказали влияние как изменение стоимости основных фондов, так и изменение численности работников ППП.

Коэффициент независимости снижается с 0,25 в 2012 году, до 0,22 в 2013 году и до 0,12 в 2014 году. Нормативное значение больше 0,5 В данном случае предприятие не сможет покрыть долю активов за счет собственного капитала, и оставшиеся доля активов покрывается за счет заемных средств.

Коэффициент обеспеченности собственными оборотными средствами в 2012 году равен -1,62, в 2013 году -1,56 и в 2014 году -1,40. Нормативное значение равно 0,1. Следует отметить, что это достаточно жесткий критерий, свойственный только российской практике финансового анализа; большинству предприятий сложно достичь указанного значения коэффициента.

Коэффициент используется как признак несостоятельности (банкротства) организации. Коэффициент обеспеченности собственными оборотными средствами на данном предприятии показывает не достаточность у организации собственных средств для финансирования текущей деятельности.

Коэффициент текущей ликвидности показывает способность компании погашать текущие обязательства за счёт только оборотных активов. Нормативное значение равно 1-2. В 2012 году равен 0,08, в 2013 коэффициент

не изменился, в 2014 году увеличился до 0,13 или на 162,5%. В анализируемом периоде текущие обязательства не будут погашены в срок за счет оборотных активов.

Коэффициент восстановления платежеспособности на данном предприятии равен 0,03 в 2012 году, в 2013 году равен 0,05, в 2014 году равен 0,1, нормативное значение коэффициента равно 1. Показатель в анализируемом периоде показывает, что у предприятия в ближайшее время нет возможности восстановить платежеспособность.

Рассчитанные коэффициенты являются меньше нормативных значений, из этого следует что Кемеровский молочный комбинат финансово неустойчивое предприятие и при изменении конъюнктуры рынка может привести к процедуре банкротства. Целесообразно провести детальный анализ деловой активности ОАО «Кемеровский молочный комбинат» по представленным предприятием документов бухгалтерской отчетности.

3 АНАЛИЗ И ПУТИ ПОВЫШЕНИЯ ДЕЛОВОЙ АКТИВНОСТИ ПРЕДПРИЯТИЯ ОАО «КЕМЕРОВСКИЙ МОЛОЧНЫЙ КОМБИНАТ»

3.1 Анализ деловой активности

Деловая активность является совокупной и динамичной характеристикой предпринимательской деятельности и заключается в формировании экономически оправданной оценки эффективности и интенсивности использования всех видов ресурсов организации и в выявлении резервов их повышения.

Деловая активность характеризуется качественными и количественными показателями.

Качественные показатели являются широта рынков сбыта продукции и деловая репутация организаций.

Широта рынков сбыта продукции на ОАО «Кемеровском молочном комбинате» подразделяется на внутренний рынок: город Кемерово и города Кемеровской области; и на внешний близ лежащие области такие, как Новосибирская, Томская, Омская. Также можно увидеть в процентных соотношениях долю продаж на рисунке 2.1. Экспорт продукции за границу есть, но он имеет незначительную долю в объеме продаж.


Репутация компаний Данон в России уже на протяжении 10 лет сформулировала целевую аудиторию потребителей потребляющих качественную продукцию. Группа Данон входит в тройку лидеров, занимающихся производством молочной продукции в России.

Данон сотрудничает с Институтом Пастера – одним из ведущих французских исследовательских институтов в области пробиотиков. Кроме Института Пастера, Данон взаимодействует с более 200 научными институтами по всему миру (INSERM, INRA.).

В России – с Институтом Эпидемиологии, Роспотребнадзором, Российской Ассоциацией Гастроэнтерологов, Институтом Питания РАМН. Развивая партнерство между исследовательскими командами по всему миру, Данон дает

уникальную возможность командам получить деньги на свои исследования. Во всем мире известна премия в области питания, которую, начиная с 1997 года, Данон вручает каждые два года отдельным ученым или исследовательским командам, чьи исследования посвящены науке о питании. В компанию входят торговые марки, представленные в таблице 3.1.

Таблица 3.1 – Торговые марки

Название торговой марки	Логотип торговой марки
1	2
1.Простоквашино	
2.Био баланс	
3.Тёма	
4.Летний день	

Продолжение таблицы 3.1

1	2
5.Растишка	
6.Смешарики	
7.Данон	
8.Даннисимо	

ОАО «Кемеровский молочный комбинат» использует техническое и технологическое зарубежное оснащение.

ОАО «Кемеровский молочный комбинат» находится на 24 месте по производимым мощностям молочной продукции в России, а в Сибирском федеральном округе комбинат находится на 3 месте.

Количественные показатели делятся в свою очередь по двум направлениям (абсолютные и относительные):

- 1) исследование динамики и соотношения темпов роста абсолютных показателей: основных оценочных показателей деятельности организации (выручка и прибыль) и средняя величина активов.

При изучении сравнительной динамики абсолютных показателей деловой активности оценивается соответствие следующему оптимальному соотношению, получившему название «золотого правила экономики организации». Данные для оценки взяты из таблицы 2.1 и представлены рисунке 3.1.

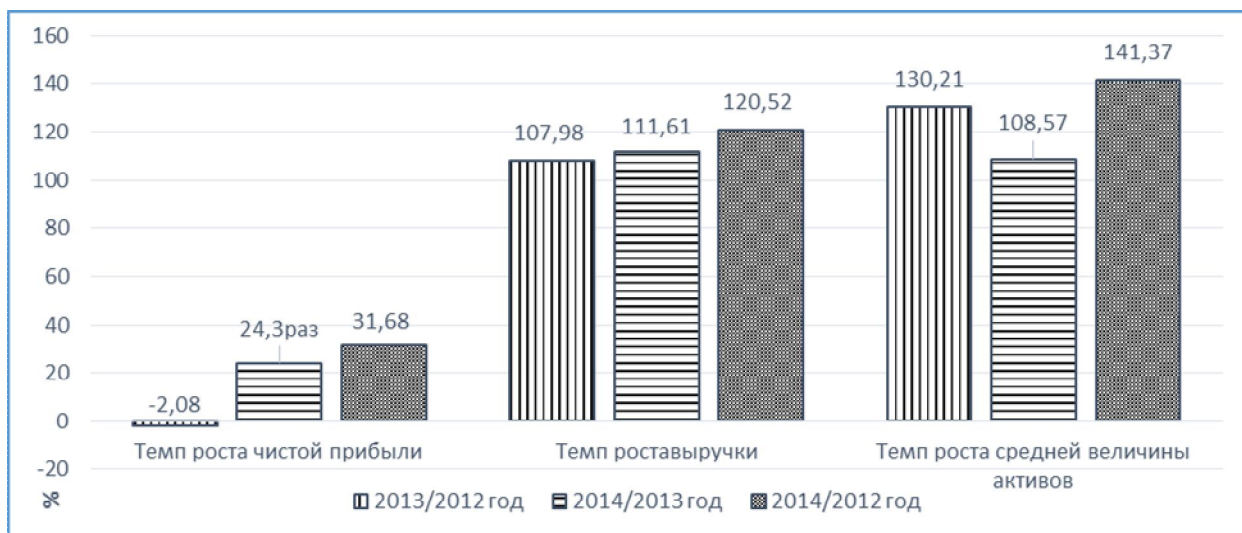


Рисунок 3.1 – Соотношение абсолютных показателей деловой активности

Из данных на рисунке 3.1 видно, что $Tr_{чп} > Tr_{в}$ не выполняется в 2013 году это свидетельствует о снижении рентабельности деятельности компаний. Выполнение первого соотношения в 2014 году означает, что чистая прибыль растет опережающим темпом по сравнению с выручкой это приводит к повышению рентабельности деятельности. Этот же момент наблюдаем в 2014 по отношению к 2012 году.

$Tr_{в} > Tr_{а}$ условие не выполняется в 2013 году выручка растет медленным темпом в сопоставлении с активами, означает замедленную оборачиваемость активов. В 2014 году условие выполняется, но с небольшим превышением темпом роста выручки 111,61%, над темпом роста активов предприятия.

Опережающие темпы увеличения чистой прибыли по сравнению с увеличением активов прослеживаются в 2014 году, и означают повышение чистой рентабельности активов.

На протяжении анализируемого периода прослеживается наращивание активов на 41,37% или 587378 тыс. руб., что означает расширение имущества предприятия.

- 2) Изучение значений и динамики относительных показателей, характеризующих уровень эффективности использования авансированных и потребленных ресурсов организации.

Относительные показатели деловой активности характеризуют уровень эффективности использования ресурсов организации, который оценивается с помощью показателей оборачиваемости отдельных видов имущества и его общей величины и рентабельности средств организации и их источников.

Показатели оборачиваемости:

Коэффициент ресурсоотдача показывает отношение продаж к общим активам, рассчитывается по формуле (2).

$$Kpo_{2012} = \frac{2915646}{1419665} = 2,05;$$

$$Kpo_{2013} = \frac{3148419}{1848533} = 1,7;$$

$$Kpo_{2014} = \frac{3514037}{2007043} = 1,75.$$

Коэффициент ресурсоотдача представлен в динамике на рисунке 3.2.

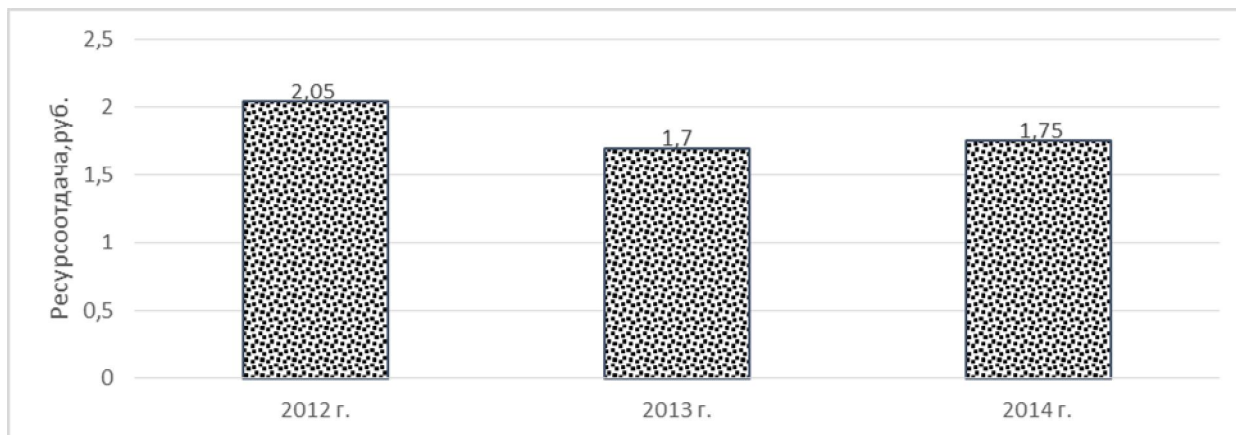


Рисунок 3.2 – Динамика коэффициента ресурсоотдача за 2012 – 2014 г.

Как видно из рисунка 3.2, ресурсоотдача показывает в 2012 году 2 рубля 5 копеек реализованной продукции приходится на 1 рубль активов ОАО «Кемеровский молочный комбинат». В 2013 году произошло снижение коэффициента на 35 копеек и составило 1 рубль 70 копеек. В 2014 году коэффициент вырос на 5 копеек или 2,94 % и составил 1 рубль 75 копеек.

Коэффициент оборачиваемости собственного капитала рассчитывается по формуле (3).

$$K_{СК2012} = \frac{2915646}{349773} = 8,33;$$

$$K_{СК2013} = \frac{3148419}{405959} = 7,75;$$

$$K_{СК2014} = \frac{3514037}{247558,5} = 14,19.$$

Коэффициент оборачиваемости собственного капитала представлен на рисунке 3.3.

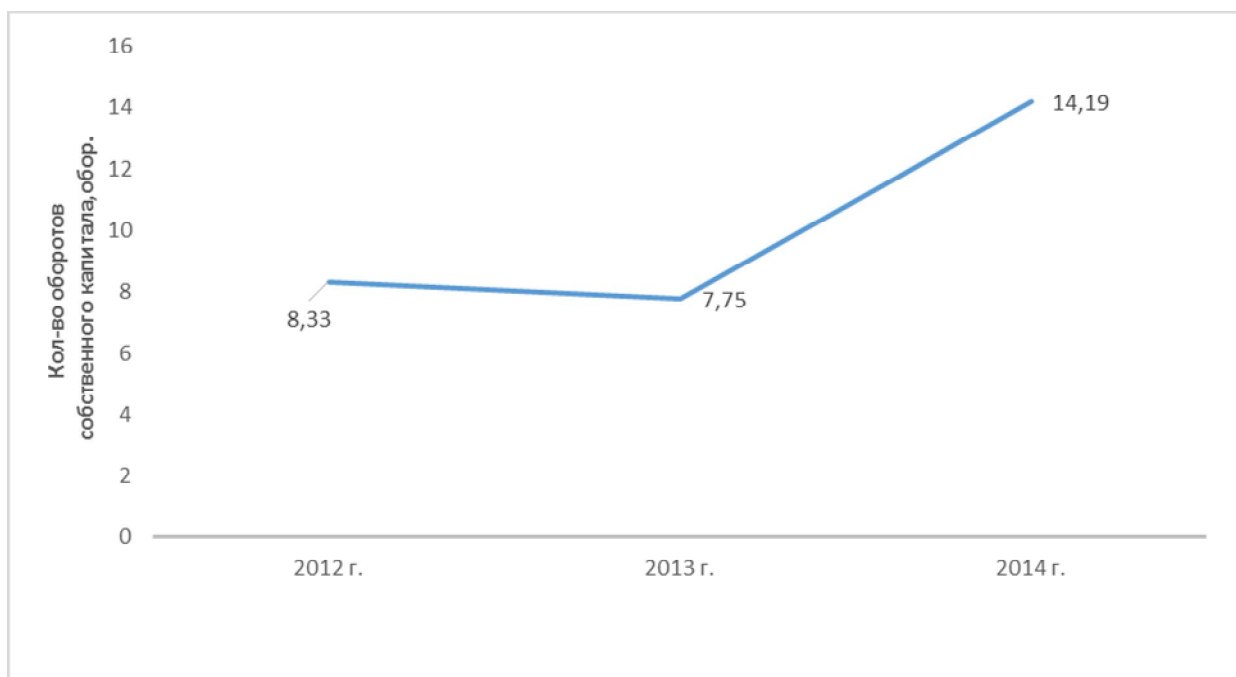


Рисунок 3.3 – Динамика коэффициент оборачиваемости собственного капитала за 2012 – 2014г.

Из данных рисунка 3.3 видно, что собственный капитал обернулся в 2012 году 8,33 оборота, в 2013 году снизился на 0,58 оборота или 6,96% и составил 7,75 оборота. В 2014 году оборачиваемость собственного капитала увеличилась на 6,44 оборота и стала равным 14,19 оборота.

Коэффициент оборачиваемости оборотных средств рассчитывается по формуле (4).

$$K_{обор.ср2012} = \frac{2915646}{407697} = 7,15;$$

$$\text{Кобор.ср}_{2013} = \frac{3148419}{563384,5} = 5,59$$

$$\text{Кобор.ср}_{2014} = \frac{3514037}{721920,5} = 4,8.$$

На рисунке 3.4 представлен коэффициент оборачиваемости оборотных средств.

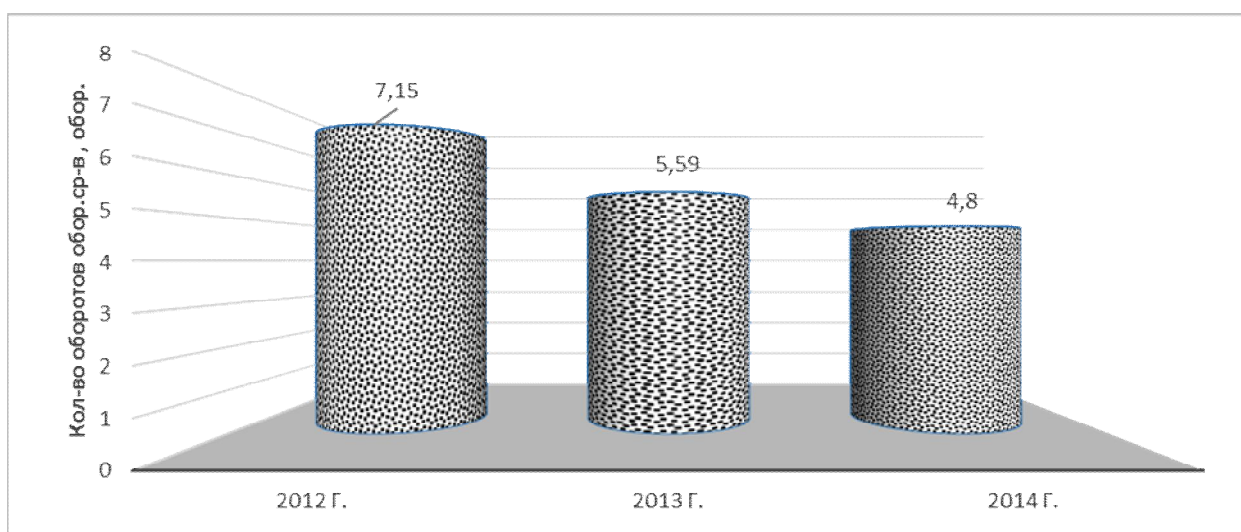


Рисунок 3.4 – Динамика коэффициента оборачиваемости оборотных средств за 2012 – 2014 г.

Из рисунка 3.4 видно, что коэффициент оборачиваемости оборотных средств показывает в 2012 году мобильные средства обернулись 7,15 оборотов, в 2013 году произошло снижение коэффициента до 5,59 оборотов в год, в 2014 году так же идет снижение оборачиваемости оборотных средств до 4,8 оборотов.

Коэффициент оборачиваемости дебиторской задолженности рассчитывается по формуле (5).

$$\text{Кдз}_{2012} = \frac{2915646}{304281} = 9,58;$$

$$\text{Кдз}_{2013} = \frac{3148419}{458741} = 6,86;$$

$$Кдз_{2014} = \frac{3514037}{563796} = 6,23.$$

На рисунке 3.4 представлены данные коэффициента оборачиваемости дебиторской задолженности.

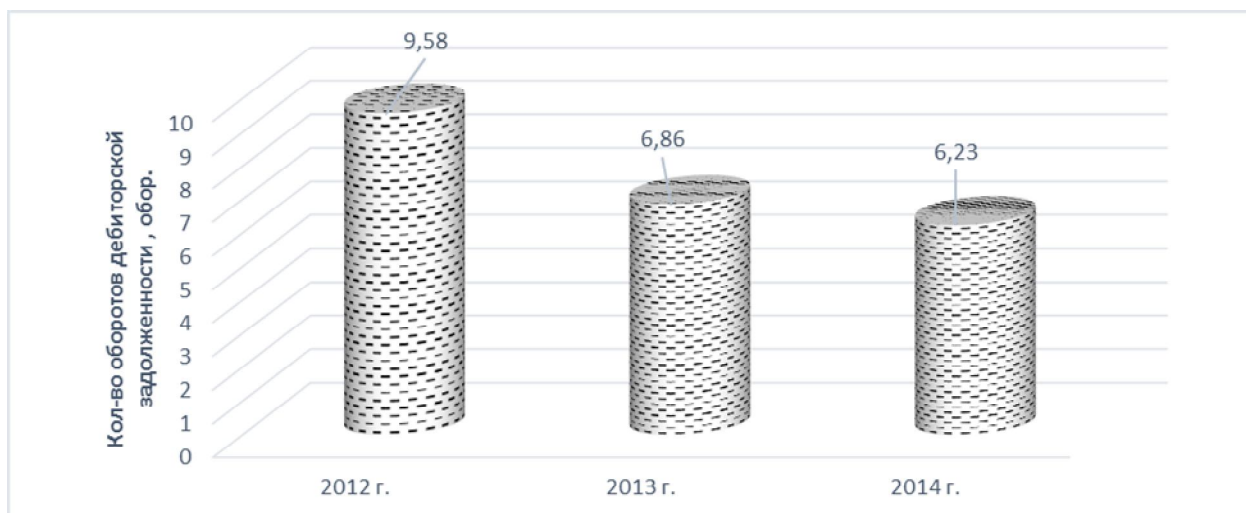


Рисунок 3.5 – Динамика коэффициента дебиторской задолженности за 2012 – 2014 г.

Из рисунка 3.5 видно, что дебиторская задолженность на ОАО «Кемеровский молочный комбинат» превращалась в денежные средства в 2012 году 9,58 раз в год. В 2013 году оборачиваемость дебиторской задолженности снизилась на 2,72 оборота и составила 6,86 оборотов. В 2014 году оборачиваемость так же снизилась, и составила 6.23 оборота.

Далее определим период погашения дебиторской задолженности по формуле (6).

$$Пдз_{2012} = \frac{365}{9,58} = 38,09;$$

$$Пдз_{2013} = \frac{365}{6,86} = 53,18;$$

$$Пдз_{2014} = \frac{365}{6,23} = 58,56.$$

Период погашения дебиторской задолженности представлен на рисунке 3.

6.

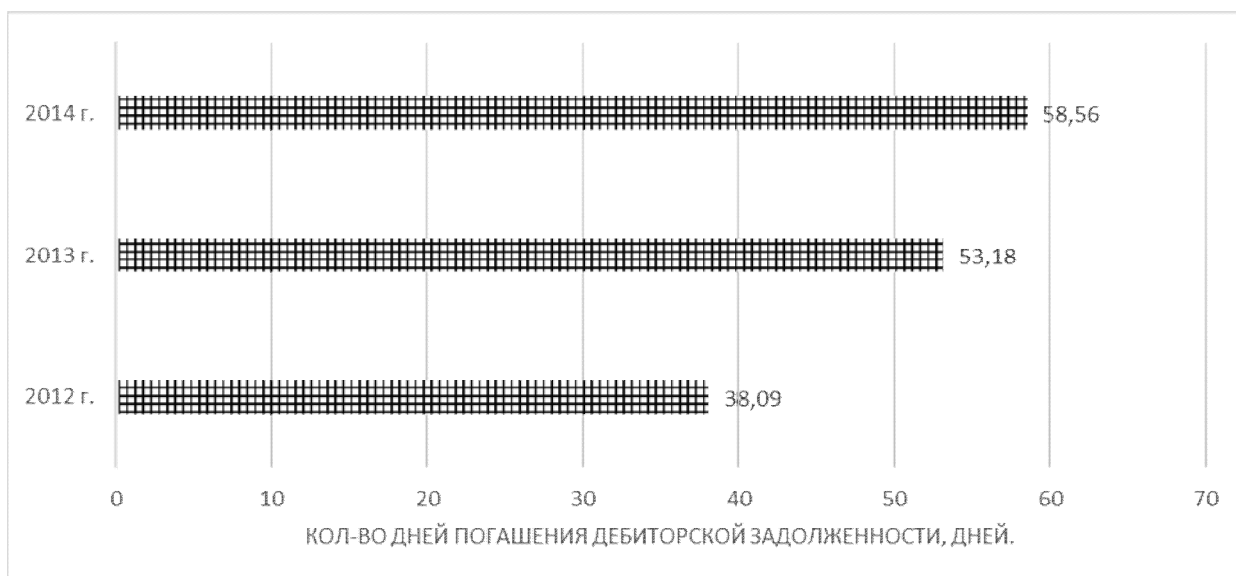


Рисунок 3.6 – Динамика периода погашения дебиторской задолженности за 2012 – 2014 г.

Рекомендуемое значение коэффициента меньше 30 дней. Как видно из рисунка 3.6, период погашения дебиторской задолженности в 2012 году равен 38,09 дней, в 2013 произошло резкое увеличение на 39,62% до 53,18 дней, в 2014 году произошло увеличение на 5,38 или 10,11% и равен 58,56 дней.

Коэффициент оборачиваемости кредиторской задолженности рассчитывается по формуле (7).

$$\text{Кокз}_{2012} = \frac{2915646}{338209,5} = 8,62;$$

$$\text{Кокз}_{2013} = \frac{3148419}{577770,5} = 5,45;$$

$$\text{Кокз}_{2014} = \frac{3514037}{798182} = 4,4.$$

Коэффициент оборачиваемости кредиторской задолженности представлен на рисунке 3.7.

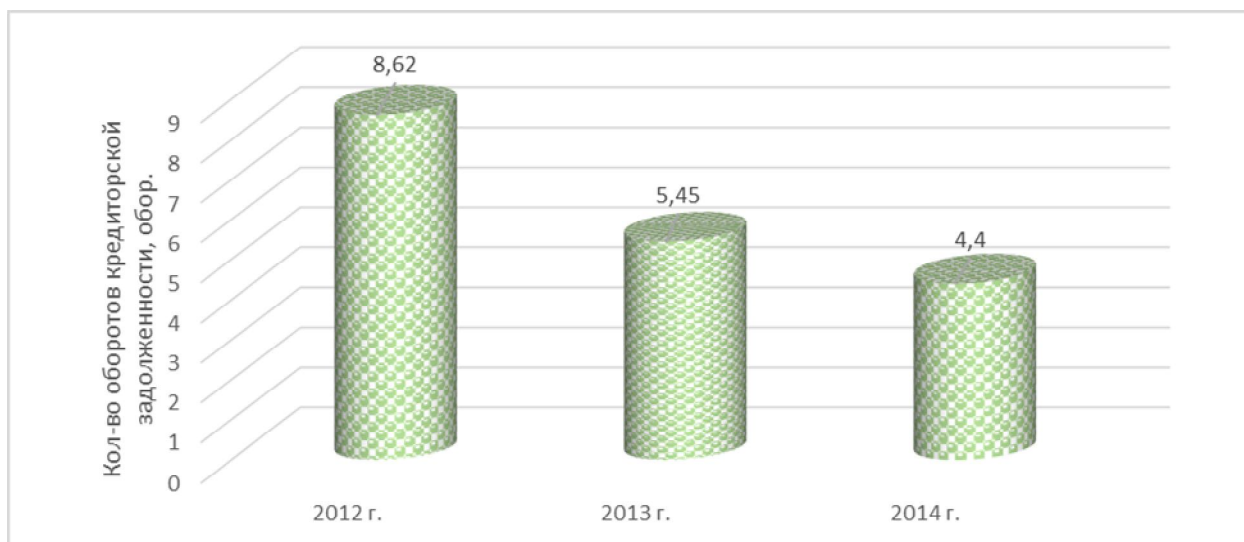


Рисунок 3.7 – Динамика коэффициента оборачиваемости кредиторской задолженности за 2012 – 2014 г.

На рисунке 3,7 видно, что предприятию потребовалось в 2012 году 8,62 оборота для оплаты долгов, в 2013 году произошло снижение до 5,45 оборотов на 3,17 оборота или 36,77%, в 2014 году показатель равен 4,4 оборотов.

Далее определим период погашения кредиторской задолженности по формуле (8).

$$\text{Ппкз}_{2012} = \frac{365}{8,62} = 42,34;$$

$$\text{Ппкз}_{2013} = \frac{365}{5,45} = 66,97;$$

$$\text{Ппкз}_{2014} = \frac{365}{4,4} = 82,95.$$

Период погашения кредиторской задолженности представлен на рисунке 3.8.

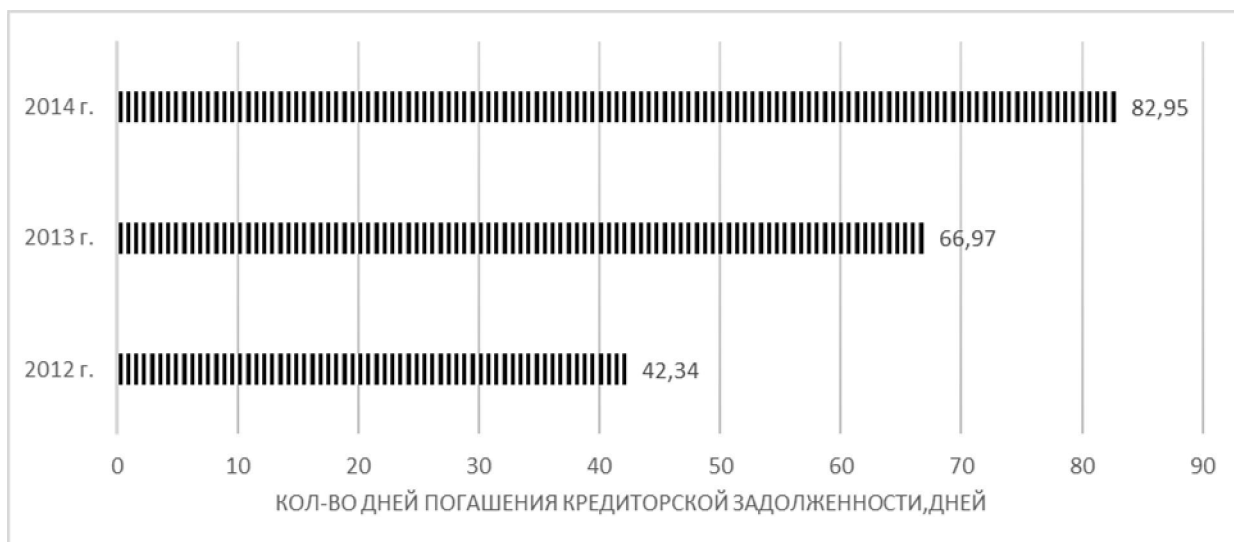


Рисунок 3.8 – Динамика период погашения кредиторской задолженности за 2012 – 2014 г.

На рисунке 3.8 видно, что период погашения кредиторской задолженности в 2012 году равен 42,34 дня, в 2013 году произошло увеличение до 66,97 дней, в 2014 году показатель равен 82,95 дня.

Анализ периода погашения дебиторской и кредиторской задолженностей представлен в таблице 3.2.

Из данных таблицы 3.2 видно, что в 2012 году период погашения кредиторской задолженности больше на 4,25 дней, чем дебиторской задолженности, что превышает сумму кредиторской задолженности, над дебиторской задолженностью, в этот период денежные средства не задействованы в производственном процессе. В 2013 году также кредиторская задолженность больше дебиторской на 13,79 дней, это связано с увеличением стоимости кредиторской задолженности над дебиторской в 1,26 раз. В 2014 году это соотношение выросло до 24,39 дней, что так же говорит о увеличении стоимости кредиторской задолженности над дебиторской в 1,42 раз.

Таблица 3.2 - Сравнительная оценка среднего срока погашения
дебиторской и кредиторской задолженности

№ п/п	Период	Средний срок погашения, дни		Превышение периода погашения дебиторской задолженности над периодом погашения кредиторской, дни
		Дебиторская задолженность	Кредиторская задолженность	
1	2012 год	38,09	42,34	4,25
2	2013 год	53,18	66,97	13,79
3	2014 год	58,56	82,95	24,39

Снижение оборачиваемости дебиторской задолженности говорит о том, что предприятие работает неэффективно. В большей степени это зависит, за счет ассортимента товаров, попадающих под категорию скоропортящихся продуктов, и не всегда предприятие получает денежные средства в срок, из-за отгрузки продукции покупателю и ожидая, когда покупатель её реализует. Устанавливая большую продолжительность кредита или не требуя от потребителя выполнения контрактных условий по погашению задолженности.

Коэффициент оборачиваемости запасов рассчитывается по формуле (9).

$$K_{O3_{2012}} = \frac{2585773}{84326+18933} = 25,04;$$

$$K_{O3_{2013}} = \frac{3107758}{89152+13795,5} = 30,19;$$

$$K_{O3_{2014}} = \frac{3334893}{108429,5+7979} = 28,65.$$

Коэффициент оборачиваемости запасов представлен на рисунке 3.9.

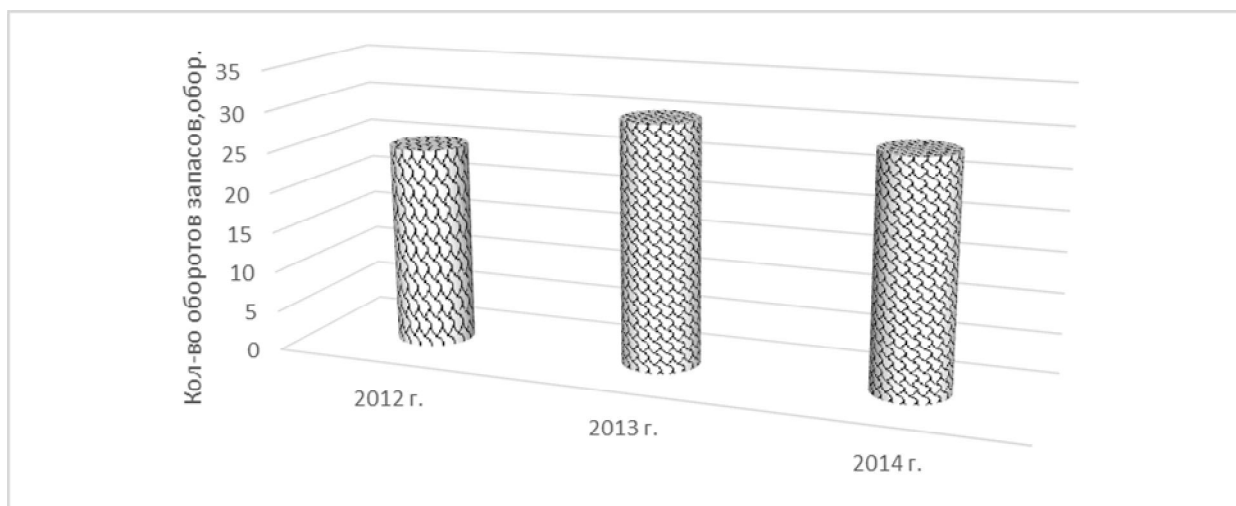


Рисунок 3.9 – Динамика коэффициента оборачиваемости запасов за 2012 - 2014 г.

На рисунке 3.9 видно, что показатель в анализируемом периоде снижается на 3,61 оборота или 14,41%. Это говорит, что предприятие сокращает складские помещения и в целом ведет эффективное складское управление, у предприятия увеличиваются продажи. В 2012 году равен 25,04 оборотам, в 2013 году произошло увеличение на 5,15 или 20,57%, и равен 30,19 оборотам. В 2014 году снизился до 28,65 оборота.

Показатели рентабельности являются относительными характеристиками финансовых результатов и эффективности деятельности предприятия. Они измеряют доходность предприятия с различных позиций и группируются в соответствии с интересами участников экономического процесса.

Показатель рентабельности:

Рентабельность деятельности компаний рассчитывается по формуле (10).

$$\text{Крдп}_{2012} = \frac{198711}{2915646} * 100 = 6,81;$$

$$\text{Крдп}_{2013} = \frac{-55415}{3148419} * 100 = -1,76;$$

$$\text{Крдп}_{2014} = \frac{63547}{3514037} * 100 = 1,81.$$

Рентабельность деятельности компаний представлена на рисунке 3.10.

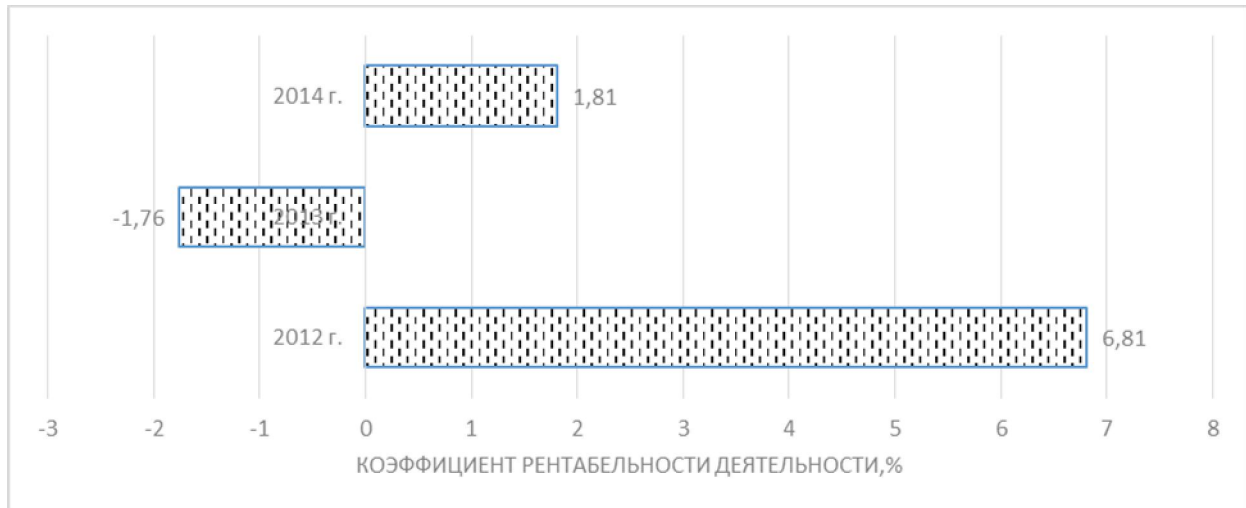


Рисунок 3.10 – Динамика коэффициента рентабельности деятельности за 2012 – 2014 г.

На рисунке 3.10 видно, что в 2012 году с каждых 100 рублей выручки получило 6,81 рублей чистой прибыли. В 2013 году на предприятии получили убыток со 100 рублей выручки 1 рубль 76 копейки убытка. В 2014 году рентабельность деятельности увеличилась до 1,81.

Продолжительность операционного цикла рассчитывается по формуле (11).

$$Поц_{2012} = 14,58 + 38,09 = 52,67;$$

$$Поц_{2013} = 12,09 + 53,18 = 65,27;$$

$$Поц_{2014} = 12,74 + 58,56 = 71,3.$$

Продолжительность операционного цикла представлена на рисунке 3.11.

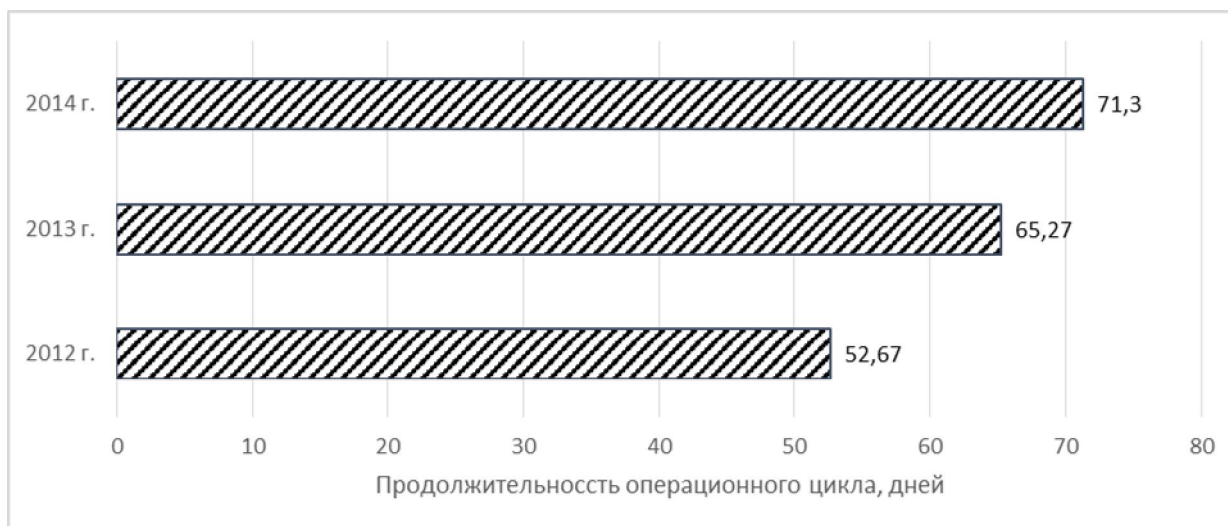


Рисунок 3.11 – Динамика продолжительности операционного цикла за 2012 – 2014 г.

Данные рисунка 3.11 показывают, что в среднем 52,67 дня в 2012 году на ОАО «Кемеровском молочном комбинате» потребуется для производства, продажи и оплаты продукции, в течении этого времени финансовые ресурсы находятся в материальной форме и дебиторской задолженности. В 2013 году продолжительность операционного цикла увеличилась на 12,6 дней или 23,92%, за счет увеличений срока погашения дебиторской задолженности на 15,09 дней или 28,65% и снижения продолжительности обращения запасов на 2,49 дня или 4,73%. В 2014 году произошло увеличение операционного цикла на 6,03 дня или 9,24%, это произошло за счет: увеличения периода обращения запасов на 0,65 или 1%; увеличения периода обращения дебиторской задолженности на 5,38 дней или 8,24%.

Продолжительность финансового цикла рассчитывается по формуле (12).

$$Пфц_{2012}=52,67-42,34=10,33;$$

$$Пфц_{2013}=65,27-66,97=-1,7;$$

$$Пфц_{2014}=71,3-82,95=-11,65.$$

Рассчитанные данные показаны на рисунке 3.12.

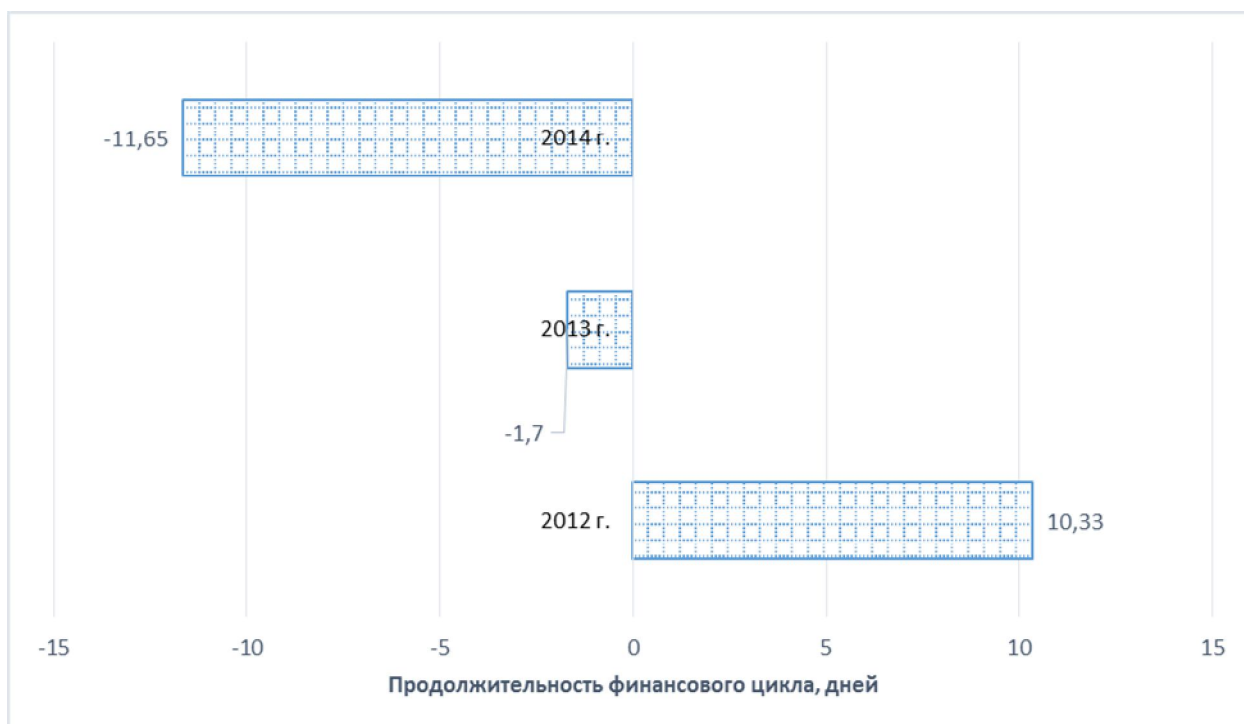


Рисунок 3.12 – Динамика продолжительности финансового цикла за 2012 – 2014 г.

На рисунке 3.12 видно, что финансовый цикл в 2012 году равен 10,33 дней - это период в течении, которого предприятие испытывает потребность в средствах для финансирования оборотных средств. Финансовый цикл в 2013 – 2014 годах имеет отрицательное значение равное 1,7 и 11,65 дней соответственно, это свидетельствует о наличии свободных денежных средств.

Рассчитанные показатели деловой активности сведены в таблицу 3.3.

+

Таблица 3.3—Динамика показателей деловой активности ОАО «Кемеровский молочный комбинат»

Показатели	Ед. изм.	2012г.	2013 г.	2014 г.	Темп роста, %			Отклонение, (+;-)		
					<u>2013</u> 2012	<u>2014</u> 2013	<u>2014</u> 2012	<u>2013</u> 2012	<u>2014</u> 2013	<u>2014</u> 2012
1	2	3	4	5	6	7	8	9	10	11
Выручка	тыс. руб.	2915646	3148419	3514037	107,98	111,61	120,52	232773	365618	598391
Прибыль (убыток) до налогообложения	тыс. руб.	198711	(55415)	63574	-27,89	-114,72	31,99	-458,57	214,72	-135137
Средняя величина активов	тыс. руб.	1419665	1848533	2007043	130,21	108,57	141,37	428868	158510	587378
Средняя величина собственного капитала	тыс. руб.	349773	405959	247558,5	116,06	60,98	70,78	56186	-158400,5	-102214,5
Средняя стоимость оборотных активов	тыс. руб.	407697	563384,5	731930,5	138,19	129,92	179,53	155687,5	168546	324233,5
Средняя стоимость запасов и затрат без НДС	тыс. руб.	103259	102947,5	116408,5	99,7	113,07	112,73	-311,5	13461	13149,5
Средняя величина дебиторской задолженности	тыс. руб.	304281	458741	563796	150,76	122,90	185,29	154460	105055	259515
Средняя величина кредиторской задолженности	тыс. руб.	338209,5	577770,5	798182	170,83	138,15	236,00	239561	220411,5	459972,5
Ресурсоотдача	обор.	2,05	1,7	1,75	82,93	102,94	85,37	-0,35	0,05	-0,30
Оборачиваемость собственного капитала	обор.	8,33	7,75	14,19	93,04	183,10	170,35	-0,58	6,44	5,86
Оборачиваемость дебиторской задолженности	обор.	9,58	6,86	6,23	71,61	90,82	65,03	-2,72	-0,63	-3,35
Оборачиваемость кредиторской задолженности	обор.	8,62	5,45	4,4	70,42	77,70	54,71	-2,26	-1,20	-3,46
Оборачиваемость оборотных активов	обор.	7,15	5,59	4,8	78,18	85,87	67,13	-1,56	-0,79	-2,35
Время обращения запасов	дни	14,58	12,09	12,74	82,92	105,38	87,38	-2,49	0,65	-1,84
Средний период погашения дебиторской задолженности	дни	38,09	53,18	58,56	139,62	110,12	153,74	15,09	5,38	20,47

Продолжение таблицы 3.3

1	2	3	4	5	6	7	8	9	10	11
Средний период погашения кредиторской задолженности	дни	42,34	66,97	82,95	142,12	128,75	182,99	20,11	19,51	39,62
Рентабельность деятельности	%	6,81	-1,76	1,81	-25,84	-102,84	26,58	-8,57	3,57	-5
Продолжительность операционного цикла	дни	52,67	65,27	71,3	123,92	109,24	135,37	12,60	6,03	18,63
Продолжительность финансового цикла	дни	10,33	-1,7	-11,65	-16,46	685,29	-112,78	-12,03	-9,95	-16,46

Из данных таблицы видно 3.3 видно, что темп роста дебиторской задолженности превышает темп роста кредиторской задолженности, это говорит о том, что предприятие стало больше использовать заемные средства в кредит, и в меньшей степени предоставление предприятием кредитов.

Оборачиваемость дебиторской задолженности в анализируемом периоде снижается на 34,97%, это является негативным моментом так, как предприятие получило меньшую оплату от покупателей. Период погашения дебиторской задолженности увеличился с 38,09 дней в 2012 году до 58,56 дней в 2014 году из этого следует вывод, что предприятие увеличивает срок предоставления кредитов.

Оборачиваемость кредиторской задолженности снизилось на 45,29% за анализируемый период, из этого следует, что предприятие снизило свою ликвидность менее чем в половину так как скорость погашения долгов снизилась.

3.2 ПУТИ ПОВЫШЕНИЯ ДЕЛОВОЙ АКТИВНОСТИ

Проведенный анализ деловой активности служит основным источником для формирования выводов об уровне данной активности предприятия и соответственно для формирования рекомендаций для преодоления проблемных ситуаций.

В ходе исследования были выявлены следующие негативные моменты в области деловой активности ОАО "Кемеровский молочный комбинат":

- увеличение операционного цикла;
- резкое снижение финансового цикла до отрицательного значения, как следствие денежные средства не задействованы в производстве;
- снижение оборачиваемости дебиторской задолженности;
- увеличение периода оборачиваемости кредиторской задолженности;
- снижение рентабельности деятельности предприятия.

Для достижения более оптимальных показателей деловой активности, предприятию можно порекомендовать следующие мероприятия:

- 1) Совершенствование системы управления дебиторской

задолженности:

- снизить период погашения дебиторской задолженности;
- предприятия с высоким риском отдачи задолженности исключать из списка партнеров;
- определение допустимой суммы оборотных активов, отвлекаемых в дебиторскую задолженность по коммерческому(товарному) кредиту, а также по выданным авансам;
- за просрочку дебиторской задолженности сформировать систему взыскания пени.

2) Снизить оборачиваемость кредиторской задолженности за счет снижения приобретаемых в кредит сумм, а именно привлечение кредитов под меньшую ставку процента.

3) Контролировать соотношение темпов роста дебиторской и кредиторской задолженностей. Если кредиторы незначительно превышают сумму дебиторов, то такое положение благоприятно. Противоположное их соотношение должно получить отрицательную оценку, т.к. слишком большая сумма может вызвать неплатежи по собственным обязательствам предприятия. При анализе дебиторскую и кредиторскую задолженность следует рассматривать отдельно: дебиторскую как средства, временно отвлеченные из оборота, а кредиторскую как средства, временно привлеченные в оборот.

4) Сократить финансовый и операционный цикл.

Экономическая эффективность от предлагаемых мероприятий по улучшению качества продукции в Обществе представлена в таблице 4.1

Таблица 4.1 – Результативность предложенных мероприятий

Мероприятие направленное на повышение деловой активности	Результат мероприятия
--	-----------------------

1	2
1)Снизить период погашения дебиторской задолженности	Позволяет в меньшие сроки вернуть денежные средства
2)Снизить оборачиваемость кредиторской задолженности за счет снижения приобретаемых в кредит сумм, а именно привлечение кредитов под меньшую ставку процента	Позволит оплачивать задолженность по кредитам за счет заемных средств.

Продолжение таблицы 4.1

1	2
3)Контролировать соотношение темпов роста дебиторской и кредиторской задолженностей	Если кредиторы незначительно превышают сумму дебиторов, то такое положение благоприятно. Противоположное их соотношение должно получить отрицательную оценку, т.к. слишком большая сумма может вызвать неплатежи по собственным обязательствам предприятия.
4)Сократить финансовый и операционный цикл	Сокращение операционного и финансового циклов в динамике рассматривается как положительная тенденция. Если сокращение операционного цикла может быть осуществлено за счет ускорения производственного процесса и оборачиваемости дебиторской задолженности, то финансовый цикл может быть сокращен как за счет этих же факторов, так и за счет некоторого некритического замедления

	оборачиваемости задолженности.	кредиторской
--	-----------------------------------	--------------

Данные рекомендации позволят повысить деловую активность и эффективность работы ОАО «Кемеровский молочный комбинат».

ЗАКЛЮЧЕНИЕ

Выпускная квалификационная работа состоит из: введения, четырех глав, заключения и списка литературы.

В введении отражена актуальность деловой активности в том, что именно эта группа показателей является определяющим условием эффективности текущей деятельности любой организации. Результатом повышения деловой активности является, как правило, укрепление финансовой устойчивости организации. Цель данной работы комплексный анализ деловой активности и последующие повышение ее. Для решения поставленной цели следует выполнить задачи: изучение теоретических аспектов анализа деловой активности, произвести расчет и анализ данных показателей, выявление слабых сторон и рекомендации по их устранению.

В первой главе представлены теоретические аспекты анализа деловой активности, которое включают в себя: рассмотрение термина деловой активности с позиции: индивида, предприятия, страны, трактовки известных ученых и их сравнение; методологические основы анализа подразумевают рассмотрение количественных и качественных показателей.

Во второй главе дана организационно - экономическая характеристика и анализ финансово-хозяйственной деятельности за 2012 – 2014 г. По результатам анализа выявлено:

- Темп роста выручки 120,52% за анализируемый ниже темпа роста себестоимости 128,97%.

- Чистая прибыль снизилась в 3 раза.
- Положительным явлением является увеличение фонда оплаты труда 12,52% и среднемесячной заработной платой одного работника на 24,14%.
- Среднегодовая стоимость оборотных средств увеличилась на 79,53%.
- Коэффициент независимости ниже нормативного значения, это свидетельствует о не покрытии доли активов за счет собственных средств.
- Коэффициент обеспеченности собственными оборотными средствами на данном предприятии показывает не достаточность у организации собственных средств для финансирования текущей деятельности.
- Коэффициент текущей ликвидности ниже нормативного значения на протяжении анализируемого периода.
- В ближайшее время коэффициент восстановления платёжеспособности показывает, в ближайшие 6 месяцев нет возможности восстановить платежеспособность.

Рассчитанные коэффициенты являются меньше нормативных значений, из этого следует что Кемеровский молочный комбинат финансово неустойчивое предприятие и при изменении конъюнктуры рынка не сможет расплатиться по своим обязательствам.

В третьей главе произведен анализ деловой активности и рентабельности. В процессе анализа было выявлено, что в области деловой активности исследуемое предприятие имеет ряд проблем, а именно:

- Коэффициент ресурсоотдача снизился на 14,63% или 0,3.
- Оборачиваемость дебиторской задолженности снизилась на 34,97%.
- Оборачиваемость кредиторской задолженности снизилась на 45,29%.
- Оборачиваемость оборотных активов снизилась на 14,13%.
- Рентабельность деятельности предприятия снизилась на 74,16%.
- Продолжительность операционного и финансового циклов увеличилась.

Для решения данных проблем в четвертой главе предложены рекомендации по повышению деловой активности, а именно:

1) Совершенствование системы управления дебиторской задолженности:

- снизить период погашения дебиторской задолженности;
- предприятия с высоким риском отдачи задолженности исключать из списка партнеров;
- определение допустимой суммы оборотных активов, отвлекаемых в дебиторскую задолженность по коммерческому(товарному) кредиту, а также по выданным авансам;
- за просрочку дебиторской задолженности сформировать систему взыскания пени.

2) Снизить оборачиваемость кредиторской задолженности за счет снижения приобретаемых в кредит сумм, а именно привлечение кредитов под меньшую ставку процента.

3) Контролировать соотношение темпов роста дебиторской и кредиторской задолженностей. Если кредиторы незначительно превышают сумму дебиторов, то такое положение благоприятно. Противоположное их соотношение должно получить отрицательную оценку, т.к. слишком большая сумма может вызвать неплатежи по собственным обязательствам предприятия. При анализе дебиторскую и кредиторскую задолженность следует рассматривать отдельно: дебиторскую как средства, временно отвлеченные из оборота, а кредиторскую как средства, временно привлеченные в оборот.

4) Сократить финансовый и операционный цикл.

Данные рекомендации в общей совокупности позволят повысить деловую активность ОАО «Кемеровский молочный комбинат».

СПИСОК ЛИТЕРАТУРЫ

1. Анализ финансовой отчетности / Под ред. Ефимовой О.В., Мельник М.В. - М.: Омега-Л, 2012. — 451 с.
2. Бакаев, А.С. Годовая бухгалтерская отчетность коммерческой организации. – М.: Изд-во «Бухгалтерский учет», 2009. - 121с.
3. Басовский, Л.Е. Комплексный экономический анализ хозяйственной деятельности: Учебное пособие / Л.Е. Басовский, Е.Н. Басовская. - М.: ИНФРА-М, 2012. - 366 с.
4. Грачев А. В. Анализ и управление финансовой устойчивостью предприятия: от бухгалтерского учета к экономике: учеб.-практ. пособие / А.В. Грачев.- М.: Финпресс, 2006. - 365 с.
5. Донцова Л.В., Никифорова Н.А. Анализ финансовой отчетности: Практикум / Л.В. Донцова, Н.А. Никифорова. – М.: Дело и Сервис, 2009. – 368 с.
6. Дюсембаев К.Ш. Анализ финансового положения предприятия: Учебное пособие. - Алматы:Фолиант, 2010. – 98 с.
7. Зайцев Н.Л. Краткий словарь экономиста. - М.: ИНФРА-М, 2013. – 560 с.
8. Илышева, Н.Н. Анализ финансовой отчетности / Н.Н. Илышева, С.И. Крылов. – М.: Финансы и статистика, Инфра - М, 2011. – 412 с.
9. Ковалев, В.В., Волкова, О.Н. Анализ хозяйственной деятельности предприятия: учеб. – М.: ТК Велби, Изд-во Проспект, 2010. – 267 с.
10. Комплексный экономический анализ: учебник / Алексеева А.И., Малеева А.В., Васильев Ю.В. – М.: КноРус, 2013. – 406 с.
11. Кравченко Л.И. Анализ хозяйственной деятельности в торговле. - М.: Новое издание, 2013. – 512 с.
12. Маркин Ю.П. Экономический анализ: Учебник / Ю.П. Маркин. – М.: Омега-Л, 2011. – 450 с.
13. Пожидаева Т.А. Анализ финансовой отчетности / Т.А. Пожидаева. – М.: КНОРУС, 2010. – 230 с.

14. Прусакова М. Ю. Оценка финансового состояния предприятия: методики и приемы / М. Ю. Прусакова. - М.: Налог-Инфо, 2009. – 103 с.
15. Райзберг Б., Лозовский Л., Стародубцева Е. Современный экономический словарь. - М.: ИНФРА-М, 2010. - 293 с.
16. Савицкая Г.В. Анализ хозяйственной деятельности предприятия / Г.В. Савицкая. - М.: ИНФРА-М, 2009. – 328 с.
17. Шеремет А. Д. Анализ и диагностика финансово-хозяйственной деятельности предприятия: учебник / А. Д. Шеремет. - М.: ИНФРА-М, 2009. – 423 с.
18. Шеремет А. Д. Комплексный анализ хозяйственной деятельности: учебник / А.Д. Шеремет. изд. доп. и испр. - М.: ИНФРА-М, 2009. – 341 с.
19. Шеремет А.Д. Теория экономического анализа. - М.: ИНФРА-М, 2011. - 366 с.
20. Шеремет А.Д. Методика финансового анализа деятельности коммерческих организаций: практ. пособие / А. Д. Шеремет, Е. В. Негашев. 2-е изд., перераб. и доп. - М.: ИНФРА-М, 2010. – 167 с.

ПРИЛОЖЕНИЕ А

Таблица А.1 – Основные показатели деятельности ОАО «Кемеровский молочный комбинат» за 2012-2014 гг.

Показатели	Ед. изм.	2012 год	2013 год	2014 год	Темп роста, %		
					2013 / 2012	2014 / 2013	2014 / 2012
1	2	3	4	5	6	7	8
Выручка от продажи продукции	тыс.руб.	2915646	3148419	3514037	107,98	111,61	120,52
<i>то же в сопоставимых ценах</i>		3105163	3356215	3514037	108,1	104,7	113,2
Себестоимость продукции	тыс.руб.	2585773	3107758	3334893	120,19	107,309	128,97
<i>то же в сопоставимых ценах</i>		2753848	3312870	3334893	120,3	100,7	121,1
Коммерческие расходы	тыс.руб.	10538	9224	8696	87,53	94,27	82,52
Управленческие расходы	тыс.руб.	55718	37054	39682	66,5	107,09	71,22
Прибыль (убыток) от продаж	тыс.руб.	263617	(5617)	130767	-47,9 раз	+24,3 раз	49,61
<i>то же в сопоставимых ценах</i>		280752	(5988)	130767	-46,9 раз	+21,8раз	46,6
Рентабельность продукции	%	10,19	-0,18	3,92	-57,6 раз	+22,8 раз	38,47
Чистая прибыль (убыток)	тыс. руб.	158672	(45068)	50267	-4,52 раз	+2,12 раз	31,58
Среднесписочная численность	чел.	406	383	367	94,33	95,82	90,39

работников							
Выработка одного работника ППП	тыс.руб.	7181,4	8220,4	9575,03	114,47	116,48	133,33
Фонд оплаты труда ППП	тыс.руб.	125889	132236	141648	105,04	107,12	112,52

Продолжение таблицы А.1

1	2	3	4	5	6	7	8
Среднемесячная заработная плата работника ППП	руб.	25840	28770	32160	111,34	111,78	124,46
Стоимость собственного капитала	тыс.руб.	349773	405959	247558,5	116,06	60,98	70,78
Стоимость внеоборотных активов	тыс.руб.	1011968	1285148,5	1275112,5	126,99	99,22	126
Стоимость основных фондов	тыс.руб.	1008342,5	1274526	1246714,5	126,39	97,82	126,39
Стоимость оборотных средств	тыс.руб.	407697	563384,5	731930,5	138,19	129,92	179,53
Фондоотдача основных фондов	руб.	2,89	2,47	2,82	85,47	114,17	97,58
Фондовооруженность работника ППП	тыс. руб.	2483,6	3327,74	3397,04	133,99	102,08	136,78
Оборачиваемость оборотных средств	обороты	7,1	5,6	4,8	78,9	85,7	67,6

Капиталоотдача	руб.	0,11	-0,02	0,02	-5,5	200	18,2
Рентабельность собственного капитала	%	45	-11	20	-409	-182	44,4
Коэффициент независимости	$\geq 0,5$	0,25	0,22	0,12	88	54,54	48
Коэффициент обеспеченности СОС	$\geq 0,2$	-1,62	-1,56	-1,41	103,85	110,64	114,89
Коэффициент текущей ликвидности	≥ 2	0,08	0,08	0,13	100	162,5	162,5
Коэффициент восст. платежеспособности	≥ 1	0,03	0,05	0,1	166,6 7	20 0	333,3 3

ПРИЛОЖЕНИЕ Б

Таблица Б.1 –Динамика показателей деловой активности ОАО «Кемеровский молочный комбинат»

Показатели	Ед. изм.	2012г.	2013 г.	2014 г.	Темп роста, %			Отклонение, (+;-)		
					<u>2013</u> 2012	<u>2014</u> 2013	<u>2014</u> 2012	<u>2013</u> 2012	<u>2014</u> 2013	<u>2014</u> 2012
1	2	3	4	5	6	7	8	9	10	11
Выручка	тыс. руб.	2915646	3148419	3514037	107,98	111,61	120,52	232773	365618	598391
Прибыль (убыток) до налогообложения	тыс. руб.	198711	(55415)	63574	-27,89	-114,72	31,99	-458,57	214,72	-135137
Средняя величина активов	тыс. руб.	1419665	1848533	2007043	130,21	108,57	141,37	428868	158510	587378
Средняя величина собственного капитала	тыс. руб.	349773	405959	247558,5	116,06	60,98	70,78	56186	-158400,5	-102214,5

Средняя стоимость оборотных активов	тыс. руб.	407697	563384,5	731930,5	138,19	129,92	179,53	155687,5	168546	324233,5
Средняя стоимость запасов и затрат без НДС	тыс. руб.	103259	102947,5	116408,5	99,7	113,07	112,73	-311,5	13461	13149,5
Средняя величина дебиторской задолженности	тыс. руб.	304281	458741	563796	150,76	122,90	185,29	154460	105055	259515
Средняя величина кредиторская задолженности	тыс. руб.	338209,5	577770,5	798182	170,83	138,15	236,00	239561	220411,5	459972,5
Ресурсоотдача	обор.	2,05	1,7	1,75	82,93	102,94	85,37	-0,35	0,05	-0,30
Оборачиваемость собственного капитала	обор.	8,33	7,75	14,19	93,04	183,10	170,35	-0,58	6,44	5,86
Оборачиваемость дебиторской задолженности	обор.	9,58	6,86	6,23	71,61	90,82	65,03	-2,72	-0,63	-3,35
Оборачиваемость кредиторской задолженности	обор.	8,62	5,45	4,4	70,42	77,70	54,71	-2,26	-1,20	-3,46
Оборачиваемость оборотных активов	обор.	7,15	5,59	4,8	78,18	85,87	67,13	-1,56	-0,79	-2,35
Время обращения запасов	дни	14,58	12,09	12,74	82,92	105,38	87,38	-2,49	0,65	-1,84
Средний период погашения дебиторской задолженности	дни	38,09	53,18	58,56	139,62	110,12	153,74	15,09	5,38	20,47

Продолжение таблицы 2

1	2	3	4	5	6	7	8	9	10	11
Средний период погашения кредиторской задолженности	дни	42,34	66,97	82,95	142,12	128,75	182,99	20,11	19,51	39,62
Рентабельность деятельности	%	6,81	-1,76	1,81	-25,84	-102,84	26,58	-8,57	3,57	-5
Продолжительность операционного цикла	дни	52,67	65,27	71,3	123,92	109,24	135,37	12,60	6,03	18,63
Продолжительность финансового цикла	дни	10,33	-1,7	-11,65	-16,46	685,29	-112,78	-12,03	-9,95	-16,46

Таблица Б.2 - Сравнительная оценка среднего срока погашения
дебиторской и кредиторской задолженности

№ п/п	Период	Средний срок погашения, дни		Превышение периода погашения дебиторской задолженности над периодом погашения кредиторской, дни
		Дебиторская задолженность	Кредиторская задолженность	
1	2012 год	38,09	42,34	4,25
2	2013 год	53,18	66,97	13,79
3	2014 год	58,56	82,95	24,39

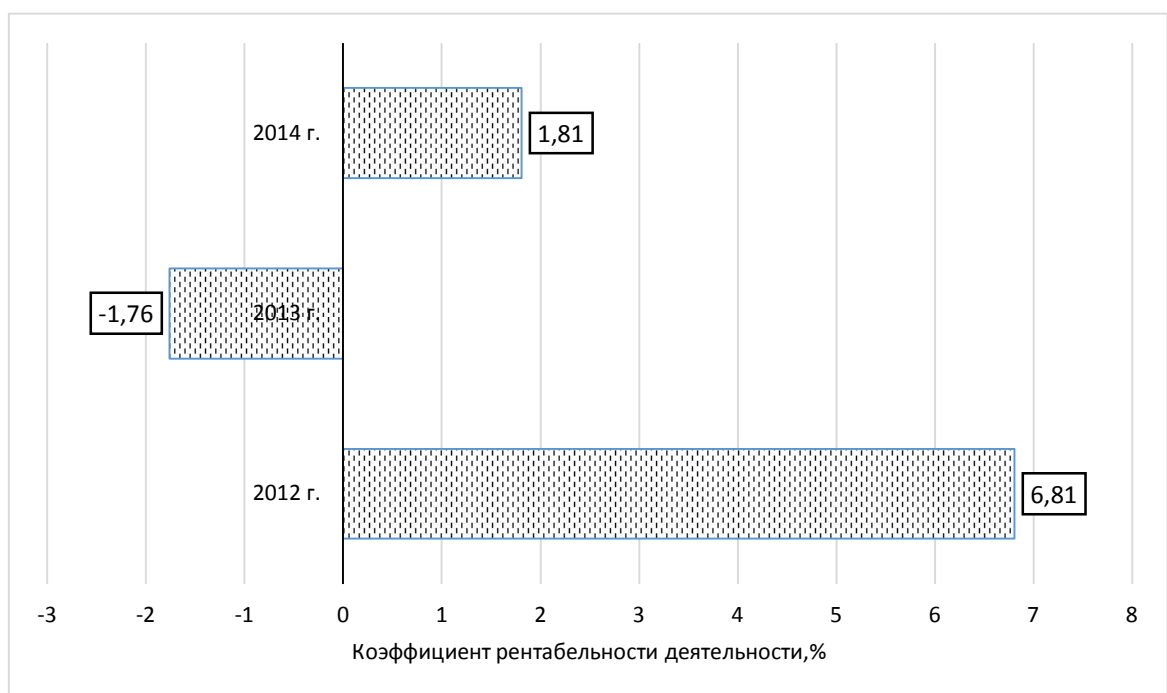


Рисунок Б.1– Динамика коэффициента рентабельности деятельности
за 2012 – 2014 г.

ПУТИ ПОВЫШЕНИЯ ДЕЛОВОЙ АКТИВНОСТИ

Таблица Б.4 – Рекомендуемые мероприятия по повышению деловой активности

Мероприятие направленное на повышение деловой активности	Результат мероприятия
1)Снизить период погашения дебиторской задолженности	Позволяет в меньшие срок вернуть денежные средства
2)Снизить оборачиваемость кредиторской задолженности за счет снижения приобретаемых в кредит сумм, а именно привлечение кредитов под меньшую ставку процента	Позволит оплачивать задолженность по кредитам за счет заемных средств.
3)Контролировать соотношение темпов роста дебиторской и кредиторской задолженностей	Если кредиторы незначительно превышают сумму дебиторов, то такое положение благоприятно. Противоположное их соотношение должно получить отрицательную оценку, т.к. слишком большая сумма может вызвать неплатежи по собственным обязательствам предприятия.
4)Сократить финансовый и операционный цикл	Сокращение операционного и финансового циклов в динамике рассматривается как положительная тенденция. Если сокращение операционного цикла может быть осуществлено за счет ускорения производственного процесса и оборачиваемости дебиторской задолженности, то финансовый цикл может быть сокращен как за счет этих же факторов, так и за счет некоторого некритического замедления оборачиваемости кредиторской задолженности.

