

МИНИСТЕРСТВО ОБРАЗОВАНИЯ И НАУКИ РФ

Федеральное государственное бюджетное образовательное учреждение высшего образования
КЕМЕРОВСКИЙ ТЕХНОЛОГИЧЕСКИЙ ИНСТИТУТ ПИЩЕВОЙ
ПРОМЫШЛЕННОСТИ (УНИВЕРСИТЕТ)

Кафедра «Экономика и управление»

Выпускная квалификационная работа

**«РОЛЬ СУБЪЕКТОВ МАЛОГО ПРЕДПРИНИМАТЕЛЬСТВА
В ПРОДОВОЛЬСТВЕННОЙ САМООБЕСПЕЧЕННОСТИ КЕМЕРОВСКОЙ
ОБЛАСТИ (НА МАТЕРИАЛАХ МЯСОПЕРЕРАБАТЫВАЮЩЕЙ ОТРАСЛИ
ПИЩЕВОЙ ПРОМЫШЛЕННОСТИ)»**

Выполнил: студент гр. МТ - 221

Салдаева А.А.

Руководитель: доцент Подзорова Г.А.

Работа защищена:

Кемерово 2016

										Лист
Изм	Лист	№ докум.	Подпись	Дата						

В выпускной квалификационной работе изучена роль субъектов малого предпринимательства в продовольственной самообеспеченности Кемеровской области. Объектом изучения выступают малые предприятия мясной отрасли пищевой промышленности.

Работа состоит из трех разделов: в первом изложены теоретические аспекты по вопросам продовольственной самообеспеченности и показана роль в ней субъектов малого бизнеса, во втором - представлена общая характеристика пищевой промышленности Кемеровской области за период с 2010 по 2014 годы, в третьем – изучена роль малых предприятий в обеспечении населения области мясной продукцией.

							Лист
Изм	Лист	№ докум.	Подпись	Дата			

Министерство образования и науки РФ
Федеральное государственное бюджетное образовательное учреждение высшего образования
Кемеровский технологический институт пищевой промышленности (университет)



Факультет _____ Экономический _____

Кафедра _____ «Экономика и управление» _____

Направление _____ 38.03.02 «Менеджмент» _____

(шифр, название)

Профиль _____ «Производственный менеджмент» _____

(название)

ВЫПУСКНАЯ КВАЛИФИКАЦИОННАЯ РАБОТА

на соискание квалификации (степени) _____ бакалавр _____

Обозначение документа _____ ФЭО. ВКР. 00. 39. 16 _____

Тема _____ «Роль субъектов малого предпринимательства в продовольственной самообеспеченности Кемеровской области (на материалах мясной отрасли пищевой промышленности)» _____

Специальная часть _____ «Анализ экономического состояния субъектов малого предпринимательства, функционирующих в мясоперерабатывающей отрасли» _____

Студент _____ Салдаева Анастасия Анатольевна _____

Фамилия, имя, отчество, подпись

Руководитель квалификационной работы _____ Г. А. Подзорова _____

Консультанты по разделам: _____

краткое наименование раздела
 Подпись, дата, инициалы, фамилия Теоретический _____ Г. А. Подзорова _____
Организационно-экономическая

краткое наименование раздела
 Подпись, дата, инициалы, фамилия характеристика объекта изучения _____ Г. А. Подзорова _____

краткое наименование раздела
 Подпись, дата, инициалы, фамилия Аналитический _____ Г. А. Подзорова _____

краткое наименование раздела
 Подпись, дата, инициалы, фамилия
 Подпись, дата, инициалы, фамилия
 Нормоконтролер _____ Н. М. Егорова _____

Подпись, дата, инициалы, фамилия

Допустить к защите
 Заведующий кафедрой _____ П. В. Масленников _____

Подпись, дата, инициалы, фамилия

Лист

Изм.	Лист	№ докум.	Подпись	Дата
------	------	----------	---------	------

Кемерово, 2016 г.

Дб 03.00-43

Министерство образования и науки РФ
Федеральное государственное бюджетное образовательное учреждение высшего образования
Кемеровский технологический институт пищевой промышленности (университет)



Кафедра _____ «Экономика и управление» _____

УТВЕРЖДАЮ:

Зав. кафедрой

Масленников П. В.

подпись, фамилия, инициалы, дата

ЗАДАНИЕ

на выполнение выпускной квалификационной работы

Студенту группы _____ МТ - 221 Салдаевой Анастасии Анатольевне
номер группы, фамилия, имя, отчество

1. Тема _____
«Роль субъектов малого предпринимательства в продовольственной
самообеспеченности Кемеровской области (на материалах
мясоперерабатывающей отрасли пищевой промышленности)»

Специальная часть _____
«Анализ экономического состояния субъектов малого
предпринимательства, функционирующих в мясоперерабатывающей отрасли»

утверждена приказом по институту № _____ 619 _____ от _____ 08. 06. 2016
дата

2. Срок представления работы к защите _____ 30. 06. 2016
дата

3. Исходные данные к выполнению работы: _____ данные отчета
_____ о прохождении преддипломной практики

4. Содержание текстового документа:

Введение: _____ отражает актуальность темы, объект, цели и задачи исследования
краткое содержание

4.1. Теоретический: теоретические основы продовольственной
наименование раздела самообеспеченности и роль малого предпринимательства

Лист

Изм	Лист	№ докум.	Подпись	Дата
-----	------	----------	---------	------

4.2. Организационно-экономическая характеристика пищевой промышленности

наименование раздела

краткое содержание

Кемеровской области, в т.ч. мясной отрасли

4.3. Аналитический: Анализ экономического состояния субъектов малого

наименование раздела

краткое содержание

предпринимательства, функционирующих в мясоперерабатывающей отрасли

4.4. Заключение: содержит основные выводы по результатам исследования

наименование раздела

краткое содержание

4.5 Список литературы: содержит библиографическое описание источников

наименование раздела

краткое содержание

5. Перечень графического материала с точным указанием чертежей:

5.1 Общая характеристика пищевой промышленности Кузбасса (3)

5.2 Характеристика субъектов малого бизнеса в Кузбассе (6)

5.3 Субъекты малого бизнеса в отраслях пищевой промышленности (14)

5.4 Рекомендации по поддержке и развитию малого предпринимательства
в различных отраслях пищевой промышленности (1)

5.5 _____

5.6 _____

5.7 _____

6. Консультанты по разделам:

Теоретический

краткое наименование раздела

Г. А. Подзорова

подпись, дата, инициалы, фамилия

Организационно-экономическая

характеристика объекта изучения

краткое наименование раздела

Г. А. Подзорова

подпись, дата, инициалы, фамилия

Аналитический

краткое наименование раздела

Г. А. Подзорова

подпись, дата, инициалы, фамилия

7. Руководитель выпускной квалификационной работы _____

подпись, дата, инициалы, фамилия

Г. А. Подзорова

8. Дата выдачи задания _____

Задание принял к исполнению: _____

подпись, дата, инициалы, фамилия

А. А. Салдаева

Лист

Изм Лист № докум. Подпись Дата

СОДЕРЖАНИЕ

ВВЕДЕНИЕ.....	
1 ТЕОРЕТИЧЕСКИЕ АСПЕКТЫ ПО ВОПРОСАМ ПРОДОВОЛЬСТВЕННОЙ САМООБЕСПЕЧЕННОСТИ РЕГИОНА.....	
1.1 Продовольственная безопасность и проблемы ее обеспечения.....	
1.2 Оценка уровня продовольственного обеспечения.....	
1.3 Вклад малых форм хозяйствования в продовольственное обеспечение страны.....	
2 ОБЩАЯ ХАРАКТЕРИСТИКА ПИЩЕВОЙ ПРОМЫШЛЕННОСТИ КЕМЕРОВСКОЙ ОБЛАСТИ.....	
2.1 Социально – экономическая характеристика Кемеровской области.....	
2.1.1 Общая характеристика Кемеровской области.....	
2.1.2 Характеристика экономики Кемеровской области.....	
2.1.3 Характеристика сельского хозяйства.....	
2.1.4 Уровень занятости и безработицы в Кемеровской области.....	
2.2 Роль пищевой промышленности в экономике Кемеровской области.....	
2.3 Характеристика мясоперерабатывающей отрасли Кемеровской области.....	
2.3.1 История развития мясной промышленности	
2.3.2 Основные производители мясной продукции в Кемеровской области.....	
2.3.3 Структура мясоперерабатывающего рынка Кемеровской области...	
2.3.4 Классификация мясной продукции.....	
2.3.5 Полезные свойства мясных продуктов	
2.3.6 Основные экономические показатели мясоперерабатывающей отрасли.....	

									Лист
Изм	Лист	№ докум.	Подпись	Дата					

3 АНАЛИЗ ЭКОНОМИЧЕСКОГО СОСТОЯНИЯ СУБЪЕКТОВ МАЛОГО
ПРЕДПРИНИМАТЕЛЬСТВА, ФУНКЦИОНИРУЮЩИХ
В МЯСОПЕРЕРАБАТЫВАЮЩЕЙ ОТРАСЛИ.....

- 3.1 Анализ динамики и структуры объемов выпуска мясных продуктов
в Кемеровской области.....
- 3.2 Анализ объемов выпуска продукции в разрезе субъектов
предпринимательства.....
- 3.3 Малый бизнес в мясоперерабатывающей отрасли Кемеровской области
 - 3.3.1 Общая характеристика и экономическое состояние малого бизнеса
области.....
 - 3.3.2 География производства мясной продукции.....
 - 3.3.3 Средние цены на продукцию отрасли.....
- 3.4 Направления поддержки малого бизнеса в мясоперерабатывающей
отрасли.....
 - 3.4.1 Механизмы поддержки малого и среднего предпринимательства
в Кемеровской области.....
 - 3.4.2 Меры поддержки малого бизнеса.....

ЗАКЛЮЧЕНИЕ

СПИСОК ЛИТЕРАТУРЫ

ПРИЛОЖЕНИЯ.....

										Лист
Изм	Лист	№ докум.	Подпись	Дата						

ВВЕДЕНИЕ

Социально-экономическая стабильность в стране во многом определяется уровнем и качеством жизни населения, степенью удовлетворения потребностей человека. В основе многообразия потребностей человека лежат физиологические потребности: пища, жилище, сон, отдых, комфортные условия среды, здоровое состояние организма. Эти потребности называются первичными, базовыми. Некоторые современные исследователи называют их биологическими потребностями.

Одной из главных составляющих физиологических потребностей является пища. Эта составляющая потребностей человека является наиболее сильной (доминирующей), возникновение других составляющих опирается именно на нее. Производство продуктов питания, необходимых для существования человека, является одной из вечных мировых проблем, которая никогда не потеряет актуальности. «Производство продуктов питания, - писал К.Маркс, - является самым первым условием жизни». Причем, этот процесс должен быть непрерывным, так как человечество не может не только прекратить потреблять, но и должно увеличивать производство продуктов питания, что связано с непрерывным ростом потребностей и численности населения.

Известно, что основным источником обеспечения продуктами питания населения страны является сельскохозяйственное производство и агропромышленный комплекс в целом. От ситуации, складывающейся в аграрной сфере экономики, во многом зависит социально-экономическое состояние всего государства.

В настоящее время около 50% ВВП формируется за счет отраслей агропромышленного комплекса (АПК): сельского хозяйства, пищевой и перерабатывающей промышленности, производства удобрений в химической отрасли, производства сельскохозяйственных машин и оборудования для промышленности в машиностроении, производства и потребления ГСМ в нефтехимической промышленности, электричества в электроэнергетике,

									Лист
Изм	Лист	№ докум.	Подпись	Дата					

торговли продуктами питания, специализированного образования и науки. При этом на долю аграрного сектора приходится всего 5% ВВП.

В Кемеровской области 30% ВВП приходится на АПК (сельское хозяйство - 4,1%) - это ниже чем по стране. Связано это с тем, что область имеет ярко выраженную индустриальную специализацию тяжелых базовых отраслей промышленности: угольной, металлургической, химической и машиностроения.

Отсюда вывод - сельское хозяйство играет не столь выраженную роль в экономике региона. Вместе с этим аграрный сектор является ключевым в системе народного хозяйства не только отрасли, но и региона. Поскольку он занимается производством продуктов питания. Продукты питания - это ничем не заменимый товар, востребованный ежедневно. Наличие продуктов питания - главное условие жизни и трудовой деятельности человека.

В связи с этим, назрела острая необходимость восстановления и развития на новых рыночных основах системы продовольственного обеспечения населения области, необходимость пересмотра региональной аграрной политики, разработки концепции ее реформирования. В этой связи очень важными научно-практическими задачами являются: научное обоснование методологии и создание методики прогнозирования процессов формирования и функционирования продовольственного комплекса региона в современных условиях.

Исходя из постановки проблемы, целесообразно рассматривать продовольственную самообеспеченность как основу повышения качества жизни населения. Однако, несмотря на большое количество научных работ, посвященных качеству жизни населения в целом и продовольственной самообеспеченности как составной части качества жизни в частности, на сегодняшний день не сформировалось само понятие «продовольственная самообеспеченность» в современных условиях

экономического развития. Нередко процесс продовольственного обеспечения рассматривается в отрыве от АПК и приобретает самодовлеющее значение. Кроме того, недостаточно разработаны вопросы организационной структуры управления процессом продовольственного обеспечения как экономической системы. Слабо исследованы проблемы прогнозирования, мониторинга и регулирования процесса продовольственного обеспечения населения региона с учетом:

- 1) специфики социально-экономического развития региона;
- 2) дифференциации доходов населения;
- 3) регулирования спроса и предложения на рынке продовольственных товаров;
- 4) использования современных методов прогнозирования социально-экономических процессов.

Актуальность и объективная необходимость системного исследования и комплексного решения теоретических, методологических и прикладных проблем продовольственного самообеспечения населения региона определили выбор темы исследования, его цель и основные задачи, имеющие важное народнохозяйственное значение.

Цель выпускной квалификационной работы - разработка теоретических подходов к управлению процессом продовольственной самообеспеченности региона для повышения качества жизни населения.

Объектом исследования выступает продовольственная самообеспеченность Кемеровской области как основа повышения качества жизни населения. Предметом исследования являются экономические условия, тенденции и процесс продовольственной самообеспеченности населения региона в современных экономических условиях.

										Лист
Изм	Лист	№ докум.	Подпись	Дата						

1 ТЕОРЕТИЧЕСКИЕ АСПЕКТЫ ПО ВОПРОСАМ ПРОДОВОЛЬСТВЕННОЙ САМООБЕСПЕЧЕННОСТИ РЕГИОНА

1.1 Продовольственная безопасность и проблемы ее обеспечения

Вопросы продовольственного обеспечения населения на протяжении развития цивилизации являются центром особого внимания ученых экономистов и государства в целом. Известно, что социально-экономическая стабильность в стране во многом определяется уровнем и качеством жизни населения, степенью удовлетворения потребностей населения.

В основе многообразия потребностей человека лежат физиологические потребности: пища, жилище, сон, отдых, комфортные условия среды обитания, его здоровье. Одной из доминирующих потребностей является потребность в пище (возникновение других физиологических потребностей опирается именно на нее).[5]

Продовольственное обеспечение населения, как отдельного региона так и страны в целом, является важной стратегической задачей. От его наличия, качества и доступности зависит уровень удовлетворения одной из важнейших потребностей человека, которые в значительной степени формируют социальное настроение и качество жизни населения. [16]

Мировой зерновой кризис 1972 – 1973 гг. привел к тому, что вопрос продовольственного обеспечения превратился в важный фактор всех стран национальной безопасности. Именно в этот период экономическая наука обратилась к продовольственной проблематике с позиций общемировой экономической безопасности. Первая Всемирная продовольственная конференция (Рим, 1974 год), была направлена на определение причин образовавшегося продовольственного кризиса и поиск путей выхода из него.

В эти годы сформированный под эгидой Продовольственной и сельскохозяйственной организации ООН (ФАО) «Комитет по всемирной

										Лист
Изм	Лист	№ докум.	Подпись	Дата						

продовольственной безопасности» отслеживал процесс продовольственной обеспеченности стран мира и разрабатывал рекомендации по преодолению возникающих проблем.

Для характеристики финансово-экономического состояния объекта (территории, отрасли и т. д.) в исследованиях ряда ученых довольно часто используются различные термины, такие как: «самообеспеченность», «самодостаточность», «экономическая безопасность», «обеспеченность». Зачастую в научной литературе понятие продовольственной обеспеченности отождествляют с понятием продовольственной безопасности.

В утвержденной Доктрине продовольственной безопасности РФ в рамках Стратегии национальной безопасности РФ до 2020 года актуальное значение приобретают вопросы продовольственного обеспечения населения. [22]

До настоящего времени продовольственное обеспечение представляет собой новую и не раскрытую в полной мере экономическую категорию, как с точки зрения ее сущности, так и методологии исследования. Необходимо отметить, что в настоящее время не существует единого общепринятого определения понятия «продовольственная обеспеченность», в связи с чем ученые выдвигают несколько его трактовок.

Продовольственная независимость, по утверждению А. И. Алтухова, означает определенный уровень самообеспечения страны продовольствием, удовлетворения основной части потребностей населения в продуктах питания за счет внутреннего производства. [4]

В своих работах А. А. Семенов применяет термин «продовольственная независимость», определяя его как «состояние сельского хозяйства и АПК в целом, при котором обеспечивается надежное (бесперебойное) и достаточное (по медицинским нормам) снабжение населения страны отечественным продовольствием, исключаяющее угрозу голода или недоедания». [26]

Исследуя вопросы государственного регулирования агропромышленного комплекса, А.А. Кайгородцев указал, что самообеспеченность продовольствием

											Лист
Изм	Лист	№ докум.	Подпись	Дата							

означает удовлетворение потребности в нем путем внутренних поставок при минимальной зависимости от внешней торговли и для его достижения необходимо осуществлять производство качественной продукции в объемах, позволяющих удовлетворить потребности населения на пороговом уровне по ценам, гарантирующим доступность большинства продуктов для всех социальных групп населения на всей территории страны.

«Продовольственная самообеспеченность региона, считает М. М. Трясцин, – это процесс устойчивого удовлетворения населения в продуктах питания в рамках научно-обоснованных медицинских норм на основе более эффективного использования ресурсов продуктового потенциала региона, а также обеспечения его реализации по доступным для населения ценам». [30]

В экономической литературе понятие «продовольственное обеспечение» трактуется, как обеспечение гарантированной физической и экономической доступности продуктов питания, необходимых для здоровой и активной жизни населения, право человека на достаточное питание и на свободу от голода.

Среди определенного круга ученых-экономистов существует и такая точка зрения, как отождествление продовольственного обеспечения населения региона с понятием агропромышленный комплекс (АПК). Некоторые ученые рассматривают продовольственное обеспечение населения региона как часть производимой продукции АПК территории, идущая непосредственно на личное потребление населения. Нередко процесс продовольственного обеспечения рассматривается непосредственно в отрыве от АПК и приобретает самодовлеющее значение.

В основном соглашаясь с мнениями круга ученых выше, можно уточнить понятие «продовольственное обеспечение населения»(рисунки 1.1): «Система взаимодействия производителей, продавцов, потребителей и органов государственной власти, обеспечивающая потребности населения в качественных продуктах питания по научно-обоснованным нормам; основанная

										Лист
Изм	Лист	№ докум.	Подпись	Дата						

на экономических отношениях ответственности перед населением; способствующая экономической и физической доступности продовольствия в стабильных условиях и при чрезвычайных ситуациях».



Рисунок 1.1 – Содержание понятия «продовольственное обеспечение населения»

Из рисунка следует, что важнейшими условиями к продовольственному обеспечению населения территории являются:

- физическая доступность продуктов питания – непрерывное поступление продуктов питания до их конечного потребителя в объеме и ассортименте, соответствующем платежеспособному спросу;
- экономическая доступность продуктов питания;
- уровень покупательного спроса населения при существующих структуре потребления, системе цен, уровне доходов, социальных пособий и льгот, который обеспечивает возможность приобретения населением основных видов продовольствия в соответствии с рекомендуемыми нормами питания. [31]

Что же касается понятия «продовольственная самообеспеченность», то на наш взгляд оно может рассматриваться как:

– удовлетворение потребностей региона в продовольствии за счет местного производства и использования для развития и расширения только внутренних (региональных) возможностей и резервов;

– удовлетворение имеющихся социальных и экономических потребностей населения в продовольствии, а также расширение горизонтальных экономических связей, углубление кооперации и интеграции производства, самостоятельного участия в международном и региональном разделении труда на основе эквивалентного обмена товарами, услугами и работами (более широкое понимание продовольственной самообеспеченности);

– как критерий продовольственного обеспечения региона

Реализация принципа продовольственной самообеспеченности населения может обосновываться такими обстоятельствами:

Во-первых, настоятельной потребностью системного подхода к реализации принципа продовольственного обеспечения населения является то, что он позволит осуществить структурный баланс продуктов питания, а также преодолеть деформацию структуры потребления и тем самым избежать негативных проявлений на уровне биологического развития человека.

Во-вторых, системный подход в производстве и воспроизводстве наборов продуктов питания создает базу научно-обоснованного управления физиологическими потребностями различных групп населения региона с учетом их платежеспособного спроса. Для реализации принципа продовольственной самообеспеченности региона следует осуществить следующие мероприятия [17]:

– провести детальный анализ состояния агропромышленного комплекса области и объективно оценить сложившуюся ситуацию;

– обосновать ведущие критерии продовольственной самообеспеченности и их ресурсное обеспечение;

– обосновать применение тех или иных организационно-правовых форм хозяйствования в АПК области;

– разработать Концепцию корпоративных форм и методов управления АПК региона;

– принять ряд законодательных нормативно- правовых актов на региональном уровне.

Поэтапная реализация мероприятий будет способствовать повышению качества жизни населения в целом.

1.2 Оценка уровня продовольственного самообеспечения

В условиях перехода к рыночным отношениям лучшее функционирование регионального потребительского рынка достигается, когда регион может оптимально обеспечить себя потребительскими товарами «собственного» производства.

Самообеспечение – это особая противоречивая экономическая категория. С одной стороны, она является основой натурального хозяйства. А с другой стороны, необходимость в нем возникает и в условиях перехода к рыночным отношениям.

Самообеспечение можно рассматривать с двух точек зрения. С одной стороны, самообеспечение – это удовлетворение потребностей региона за счет местного (регионального) производства, и использование для развития и расширения последнего только внутренних (региональных) возможностей и резервов. Это узкая трактовка самообеспеченности.

В широком смысле слова *самообеспеченность* – это наиболее полное удовлетворение имеющихся социальных и экономических запросов территории в материальных и духовных потребностях за счет собственного производства, а также значительного расширения горизонтальных экономических связей, углубления кооперации и интеграции производства, самостоятельного участия в международном и региональном разделении труда на основе эквивалентного обмена товарами, работами и услугами.

											Лист
Изм	Лист	№ докум.	Подпись	Дата							

производства с начала глобального финансово-экономического кризиса в 2008 году.

Однако, проблема снабжения продовольствием населения страны продолжает оставаться сложной; произошло ухудшение обстановки в связи с жесточайшей засухой 2010 года. Цены на продовольствие повышаются неуклонно, хотя государство принимает необходимые меры для смягчения напряженности на продовольственных рынках, противостояния нависшей угрозы для национальной безопасности страны в связи с ростом импорта продовольствия.

В связи с этим в начале 2010 года Президентом была утверждена Доктрина продовольственной безопасности Российской Федерации, где дана ее всесторонняя оценка, намечены главные направления ее осуществления как «факта государственности и суверенитета» важнейшей составляющей демографической политики, необходимой для реализации стратегического национального приоритета – повышения качества жизни российских граждан и обеспечения высоких стандартов и жизнеобеспечения. Гарантией ее достижения, – как подчеркнуто в тексте этого документа – является стабильность внутреннего производства, а также наличие необходимых резервов и запасов.

Конечно, в первую очередь, необходимо повысить стабильность в крупных организациях, куда направляется основной поток государственных инвестиций. Однако, во многом данная стабильность производства зависит от состояния малых форм хозяйствования, на долю которых в последние годы приходится значительный объем производства сельскохозяйственной продукции, обеспечивается положительная динамика показателей производства.

Статистические данные свидетельствуют о том, что крупные сельскохозяйственные организации не выполняют свою ведущую роль, как это было предусмотрено аграрной реформой, не имеют преимуществ по объемам производства (располагая 82 % сельхозугодий и производя меньше объема продукции в стране и снижая эффективность своей деятельности) по сравнению

с малыми формами (за исключением производства зерна, сахарной свекла, мяса птицы).

В то же время малые формы хозяйствования увеличивают свой вклад, подтверждая еще раз свою жизнеспособность в сложнейших условиях и обострения конкурентной борьбы на продовольственных рынках, наступления на их позиции монополистов в сферах производства, переработки и сбыта продукции у перекупщиков, посредников, увеличивающих сверх меры наценки на продовольствие, спекулируя на трудностях на мировых и региональных рынках внутри страны.

Хозяйства населения России (ЛПХ и КХ) по-прежнему и с начала 21 века производят более половины валового сельскохозяйственного продукта страны, имея при этом незначительные земельные площади. [8]

К(Ф)Х в период 2000–2008 гг. также увеличили свой вклад в последние годы. В целом за период с 2000– 2010 гг. в К(Ф)Х поголовье крупного рогатого скота увеличилось в 2,5 раза, стадо овец – в 4 раза, производство молока в 2,5 раза. К тому же надо отметить, что в фермерском секторе занято полтора миллионов человек, в ЛПХ – 17 млн. человек.

Возникший в России самостоятельный крестьянско-фермерский, социально-экономический уклад, предполагающий количественную и качественную определенность выделяемой социальной группы в системе общественного разделения труда ведущих хозяйство на частной собственности, имеющих цель по удовлетворению своих потребностей и общества, подтверждая свою жизнеспособность с получением дохода в форме семейного трудового хозяйства, подчиненного цели не только самообеспечения продовольствием семьи и удовлетворения потребностей общества, но и получения прибыли при определенном методе хозяйствования и включения этого нового типа в систему агробизнеса, где труд фермера и членов его семьи приобретает форму человеческого капитала, земля выступает как функционирующий природный капитал во взаимодействии с другими формами физического и

								Лист
Изм.	Лист	№ докум.	Подпись	Дата				

финансового капитала, инвестированного в интенсификацию сельскохозяйственного производства для увеличения его доходности, производительности и конкурентоспособности.

Создание К(Ф)Х в России подтверждают идеи, выраженные представителями русской школы экономистов аграрников, таких как А. В. Чаянов, Н. П. Марков, А. И. Минин, А. И. Челинцев, которые заложили основу для разработки оригинальной и глубокой концепции «семейно-трудового хозяйства», функционирующего в условиях товарного хозяйства. А. В. Чаянов выдвинул гипотезу субъективного трудопотребительского баланса, используя такие категории, как предельные затраты труда и полезность предельного рубля выработки работника.

Поиски повышения экономической эффективности К(Ф)Х находят свое воплощение в том, что в последние годы они провели активизацию создания зон инновационного прорыва, 21 % фермерских хозяйств применяют инновационные технологии, где при использовании методов новых усовершенствованных индустриальных технологий в животноводстве, энергосберегающих способов при обработке поверхности почвы, и др., что особенно ценно в засушливые периоды.

Поиски К(Ф)Х и применения новых технологий, в КХ покупка более совершенных сельскохозяйственных машин и орудий помогли им использовать дополнительные резервы производства на основе создания активных зон по применению инноваций, что является проявлением их стремления утвердить свой статус, отстоять свое место и роль в системе аграрной экономики России, проявляющихся в ряде таких свойств, как:

- 1) Жизнеспособность и относительная экономическая независимость сельского населения, ведущего активный, трудовой образ жизни и использующие принадлежащие им факторы производства;
- 2) Самообеспечение продовольствием и участие в формировании местных и региональных рынков сельскохозяйственной продукции;

									Лист
Изм	Лист	№ докум.	Подпись	Дата					

3) Адаптация к кризисным условиям через самостоятельную занятость, поиск собственной рыночной «ниши» и реализацию социально-экономических интересов;

4) Интенсивное использование материальной и нематериальной частей ресурсного потенциала накопленного веками крестьянского опыта семьи для производственной деятельности;

5) Установление и возрождение объективных связей с более крупными аграрными структурами на основе взаимного дополнения, влияния и разделения по труду и производству, размещению ресурсов, сбыту продукции и агросервисному обслуживанию;

6) Взаимное проникновение экономики семьи, экономики предприятия и отрасли, то есть микро-, мезо- и макроэкономических элементов, субъектов, объектов в условиях углубления рыночных процессов и активизация предпринимательской инициативы.

Немаловажную роль играют малые формы хозяйствования в обеспечении более полного использования трудовых ресурсов. В них вовлекаются в производство такие категории населения, которые не могут быть эффективно использованы в других сферах производства: дети, подростки, домохозяйки, пенсионеры.

Большую роль играют малые формы в сокращении безработицы, которая с помощью государства немало способствуют образованию новых самостоятельных хозяйств – малых форм предпринимательства.

В помощь новым участникам малого предпринимательства создаются бизнес-инкубаторы, где оказывается помощь по разработке бизнес-планов новым руководителям, проводятся семинары по организации кооперативов и их адаптации к принципам ведения хозяйств в рыночных условиях с привлечением преподавателей сельхозвузов, техникумов, специализированных научных учреждений.

									Лист
Изм	Лист	№ докум.	Подпись	Дата					

Вместе с тем, необходимо отметить, что для повышения устойчивости малых форм хозяйствования имеет устранение ряда социально-экономических трудностей, связанных с нерешенностью ряда проблем аграрной реформы, преодолением оставшегося еще от прежней системы проявлений глубокого аграрного кризиса, усугубленного глобальным финансово-экономическим кризисом и жесточайшей засухой 2010 года. К этим проявлениям необходимо отнести:

– остающийся в аграрной экономике России диспаритет цен на промышленную и сельскохозяйственную продукцию;

– доставшийся крестьянским хозяйствам износ материально-технических средств, превышающий всякие физические и моральные нормативы;

– незавершенность земельной реформы, трудности получения аренды и приобретения земель для малых форм хозяйствования. Средний размер крестьянского земельного надела составляет лишь 0,4 га. [9]

– в стране существует резкое отставание разработки правовой базы статуса малых форм хозяйствования; в Гражданском кодексе РФ нет понятия «фермерское хозяйство»; понятие ЛПХ теперь уже не увязывается с объективной реальной обстановкой на селе; для многих сельских товаропроизводителей эта форма является уже давно не подсобной, а основной формой деятельности и источником дохода. Не находит своего отражения в законодательстве процесс взаимосвязи и взаимный переход малых форм хозяйствования друг друга с изменением их статуса (как показали конкретные социологические исследования – около 10 % К(Ф)Х не выдерживают конкуренции, не адаптируются к рыночным условиям, переходят в низкий разряд ЛПХ и КХ, а другие – наоборот поднимаются на более высокую оценку организации К(Ф)Х, хозяйства среднего бизнеса).

Остается острый вопрос в осуществлении социальной справедливости в процессе распределения инвестиций, где масштабной поддержкой села в 2008–2012 гг. рассматривалось 300 млрд. рублей, помощь оказывалась крупным

агрохолдингам, имеющим более низкие показатели по темпам развития с малыми формами хозяйствования.

Ставится недопустимый для будущего развития стратегической отрасли сельского хозяйства самый низкий уровень его государственной поддержки (при 10 % – от расходов госбюджета, Белоруссии – 20 %, США – 10 %. В странах Евросоюза на каждый гектар оказывается поддержка – 300 долл., в США – 324 долл., в Канаде – 188 долл., в России – 10 долл.). [27]

Таким образом, в условиях общего глобального финансово-экономического кризиса и аграрного кризиса, ведущего начало еще из советской эпохи, малые формы хозяйства становятся одним из стабилизаторов экономического и социального положения села, способствуют снятию социальной напряженности в обществе. Немаловажное значение имеет деятельность крестьянских хозяйств и для укрепления моральных устоев молодежи, привлечения ее к полезному труду, созданию преград расползающихся в деревне антисоциальных явлений – пьянство, наркомания, кражи имущества, сохранение пространственной целостности государства путем укрепления сельских поселений. Большим резервом в укреплении устойчивости малых форм хозяйствования является развитие кооперации во всех ее видах: производственной, снабженческой и кредитной.

Итак, в первой главе выпускной квалификационной работы были рассмотрены теоретические аспекты по вопросам продовольственной самообеспеченности региона, а именно, изучено понятие продовольственной безопасности и проблемы ее обеспечения, проведена оценка уровня продовольственного обеспечения, и показан вклад малых форм хозяйствования продовольственной обеспеченности страны.

									Лист
Изм	Лист	№ докум.	Подпись	Дата					

2 ОБЩАЯ ХАРАКТЕРИСТИКА ПИЩЕВОЙ ПРОМЫШЛЕННОСТИ КЕМЕРОВСКОЙ ОБЛАСТИ

2.1 Социально – экономическая характеристика Кемеровской области

2.1.1 Общая характеристика Кемеровской области

Кемеровская область (Кузбасс) располагается на юго – востоке Западной Сибири, на стыке Западно - Сибирской равнины и гор Южной Сибири. Граничит с Алтайским и Красноярским краями, Томской и Новосибирской областями, республиками Алтай и Хакасия. Огромные угольные запасы Кузнецкой котловины определили второе название области - Кузбасс.

Площадь Кемеровской области составляет 95,7 тыс. кв. км.

Реки области принадлежат бассейну Карского моря. Крупнейшей рекой региона является река Томь, протекающая с юга на север области, но имеющая весьма ограниченные транспортные возможности для промышленной эксплуатации.

Кузбасс обладает высокоразвитой транспортной инфраструктурой. Транспортный комплекс области представлен следующими видами транспорта: авиационный, железнодорожный, автомобильный, городской электрический, речной транспорт, а также транспортные системы промышленных предприятий.

Численность населения Кузбасса – 2717,6 тысяч человек, что составляет около 14% всего населения СФО и два процента населения страны.[7]

Остановимся на истории возникновения и развития Кемеровской области.

Кемеровская область образована в годы Великой Отечественной войны Указом Президиума Верховного Совета СССР от 26.01.1943 года «Об образовании Кемеровской области в составе РСФСР». Решение об ее образовании было вызвано интенсивным промышленным освоением природных богатств Кузбасса. Особый упор был сделан на развитие угольной

											Лист	
Изм	Лист	№ докум.	Подпись	Дата								

промышленности, началось образование предприятий различных отраслей хозяйства. Не случайно Кузбасс именуют Индустриальным сердцем Сибири.

После октябрьской революции Кузбасс становится частью Западно-Сибирского края, затем – Новосибирской области. В эти годы происходит формирование автономной индустриальной колонии Кузбасса. Смена системы хозяйствования приводит к революции в экономике. Кузбасс становится огромной стройплощадкой.

26 января 1943 года Указом Президиума Верховного Совета СССР, принято решение о выделении из Новосибирской области Кузбасса и о создании на его территории Кемеровской области.

По окончании Великой Отечественной войны продолжилось интенсивное развитие отраслей тяжелой промышленности. К концу 80-х годов XX века в управлении угольными предприятиями бассейна сложилась кризисная ситуация. Кузбасс вступил в полосу экономического реформирования и реструктуризации угольной промышленности.

С тех пор в Кемеровской области произошли значительные перемены. В промышленность внедряются современные технологии, повышается социально – культурное развитие региона, динамично развивается экономика. В настоящее время Кемеровская область относится к числу высокоурбанизированных регионов России.[14]

2.1.2 Характеристика экономики Кемеровской области

Небольшой по площади, компактный, с хорошо развитой инфраструктурой, мощным многоотраслевым хозяйством, Кузбасс играет ведущую роль в экономике Сибири. Кроме того, достаточно стабильная в экономическом плане Кемеровская область включена в десятку самых динамично развивающихся регионов страны по инвестиционному потенциалу для крупных компаний. Здесь сосредоточено около одной трети основных

										Лист
Изм	Лист	№ докум.	Подпись	Дата						

производственных фондов Западной Сибири. Кроме того, в регионе добывается 55,3 % всех каменных углей, 81% коксующихся углей России, а некоторые марки особо ценных коксующихся углей добывается только в Кузбассе. Также Кемеровская область производит 100% шахтных скребковых конвейеров, 55% ферросилиция, более 13% чугуна и стали, более 10% химических волокон и нитей, 23% сортового стального проката, более 11% алюминия и 19% кокса.

Топливо – энергетический комплекс играет ведущую роль в развитии народного хозяйства Кемеровской области. В состав Кузбасской энергосистемы входят 8 электростанций.[2]

Кузбасс - один из самых крупных по запасам угля и объемов его добычи бассейнов России и главный, а по некоторым позициям единственный в стране, поставщик технологического сырья для российской промышленности. Кондиционные запасы каменного угля в Кузбассе превышают все мировые запасы нефти и природного газа более чем в 7 раз (в пересчете на условное топливо) и составляют 693 млрд.т., из них 207 млрд.т. - коксующихся углей. Более половины углей (51,3%) добываются открытым способом.

Другой базовой отраслью промышленности Кузбасса является металлургическая промышленность. За последние 10 лет металлургическая промышленность Кузбасса была значительно модернизирована. В реконструкцию предприятий было вложено более 50 млрд. рублей.[14]

Химический комплекс нашей области - крупнейший в стране и в Сибири. Номенклатура товаров химической продукции превышает тысячу наименований и импортируется в десятки стран мира.

В последние годы значительное внимание в экономике Кузбасса уделяется малому предпринимательству. Сегодня в регионе функционирует 27 000 субъектов малого предпринимательства. Основными направлениями деятельности являются торговля, строительств, общественное питание и промышленное производство. Численность занятых в малом предпринимательстве составляет около 113 тысяч человек – 12 % занятых на

Изм	Лист	№ докум.	Подпись	Дата		Лист

предприятиях всех отраслей экономики области. Во многом такое положение – заслуга нашей политики развития предпринимательства.

Следует также отметить, что в последние годы в Кузбассе началось активное развитие туризма. Администрация области рассматривает туризм в качестве одного из приоритетных направлений экономики Кузбасса.

Кузбасс в последние годы неизменно входит в число лидеров Сибирского федерального округа по привлечению инвестиций, об этом с достоверностью говорят цифры статистики. По итогам 2014 года объем инвестиций в основной капитал Кемеровской области достиг 239,7 млрд рублей, или 110% к уровню 2013 года. По этому показателю регион занимает 14-е место в России и третье в СФО. Доля инвестиций в основной капитал в ВРП по итогам прошлого года составила 33,6%. [2]

Оборот крупных, средних и малых организаций в 2015 году составил в действующих ценах 2,2 трлн.рублей и увеличился по сравнению 2014г. на 6,7%.

Оборот сельского хозяйства составил 20 434 млн.руб., добыча полезных ископаемых – 650 247 млн.руб. Оборот розничной торговли в 2015 году составил 337,5 млрд.рублей, что в товарной массе на 13% меньше 2014г. Оборот общественного питания оценивается в 18,3 млрд.руб. (96,5% к 2014г. в сопоставимых ценах).

Населению области оказано платных услуг во всех секторах экономики на 90,1 млрд.рублей (на 3,0% меньше 2014г.), из них 31,8% приходится на жилищно-коммунальные услуги, 16,8% - услуги связи, 13,8% - транспортные, по 7,2% - медицинские и системы образования. [33]

2.1.3 Характеристика сельского хозяйства

Учитывая индустриальный характер экономики Кузбасса, низкую обеспеченность сельскохозяйственными угодьями и расположение в зоне рискованного земледелия, сельское хозяйство в Кемеровской области не является приоритетным видом экономической деятельности.

										Лист
Изм	Лист	№ докум.	Подпись	Дата						

Важнейшие отрасли сельского хозяйства региона – растениеводство и животноводство.

Животноводство: молочное, мясное скотоводство, свиноводство, овцеводство, козоводство, птицеводство (куры), пчеловодство, рыбоводство (форель), коневодство (орловская), звероводство.

Растениеводство: пшеница (яровая), рожь, ячмень, овес, гречиха, просо, кукуруза, горох, рапс, картофель, овощи, фрукты, кормовые травы.

В области преобладает сельское хозяйство пригородного типа. Исключительно сельскохозяйственные районы - Промышленновский, Крапивинский, Чебулинский, Ижморский, Яйский. Для нужд сельского хозяйства используется 27 % земельных ресурсов области, что составляет почти 2400 тысяч га.[1]

2.1.4 Уровень занятости и безработицы в Кемеровской области

Уровень общей безработицы в Кузбассе во II квартале 2014 года составил 5,8%, что на 0,8% меньше по сравнению с аналогичным периодом 2013-го.

По сравнению с прошлым годом уровень общей безработицы в Кузбассе снижается быстрее, чем в Сибирском федеральном округе и в России в целом.

Так, по данным Росстата в Кемеровской области уровень общей безработицы во втором квартале 2014 года составил 5,8% экономически активного населения, что на 0,8 пункта меньше, чем годом ранее. За тот же период в Российской Федерации и в Сибирском федеральном округе показатель снизился на 0,4 пункта (до 5% и 6,7%, соответственно).

Уровень регистрируемой безработицы в Кузбассе в три раза ниже показателя общей безработицы и составляет 1,9% экономически активного населения. На учете в службе занятости населения зарегистрированы 26,4 тыс. безработных.

									Лист
Изм	Лист	№ докум.	Подпись	Дата					

Как рассказали в областном департаменте труда и занятости населения, сокращение безработицы вызвано ростом занятости населения. В Кемеровской области уровень занятости по сравнению с прошлым годом стал выше на 2,4 пункта и составил 64,5%. При этом в Сибирском федеральном округе занятость возросла на 0,7 пункта (до 62,8%), а в Российской Федерации лишь на 0,5 пункта (до 65,3%).[15]

2.2 Роль пищевой промышленности в экономике Кемеровской области

Прежде, чем рассматривать данный вопрос, необходимо дать определение понятию пищевая промышленность и рассмотреть входящие в нее элементы.

Производство пищевых продуктов находится на стыке промышленного и сельскохозяйственного секторов экономики.

Пищевая промышленность - эта часть всей промышленности, объединяющая совокупность однородных пищевых и перерабатывающих предприятий, характеризующаяся единством потребительского назначения производимого конечного продукта пищевого назначения, перерабатывающая, как правило, сырье сельскохозяйственного происхождения и располагающая специфичной материально-технической базой в виде системы машин и аппаратов и соответствующим составом кадров пищевиков.

Пищевая промышленность является основным перерабатывающим звеном агропромышленного комплекса, она включает в себя множество элементов: свыше 40 специализированных отраслей, подотраслей и отдельных производств. Все это многообразие элементов объединяет одна общая черта – единство потребительского назначения, производимого специфического продукта - продукта питания. Этот факт определяет и особые требования к потребляемому сырью, технологии, оборудованию, к трудовым ресурсам и ко всей материально-технической базе в целом.

									Лист
Изм	Лист	№ докум.	Подпись	Дата					

Наибольший удельный вес в пищевой промышленности имеют обрабатывающие отрасли, и доля их постоянно увеличивается.

Теперь, рассмотрев основные понятия, остановимся на роли пищевой промышленности в экономике Кемеровской области.[33]

Для начала проанализируем обрабатывающее производство Кемеровской области (таблица 2.1).

Таблица 2.1 - Структура обрабатывающего производства Кемеровской области за 2014 год

Производство	Условное обозначение	2014 год,	Уд.вес, %
Обрабатывающее, в том числе:		446772	
Пищевых продуктов, напитков и табака	А	41103	9,2
Текстильное, швейное, изделия из кожи и обувь	Б	1787	0,4
Древесины, изделий из дерева	В	893	0,2
Целлюлозно - бумажное; Издательская и полиграфическая деятельность	Г	1787	0,4
Химическое; кокса, нефтепродуктов, резиновых и пластмассовых изделий	Д	140733	31,5
Прочих металлических минеральных продуктов	Е	18764	4,2
Металлургическое и готовых металлических изделий	Ж	180049	40,3
Машин, транспортных средств и оборудования	З	42443	9,5
Электро - оборудования, электронного и оптического	И	4914	1,1
Прочие виды	К	14297	3,2

Пищевая промышленность имеет большое значение для экономики области, однако Кузбасс нельзя отнести к регионам, где агропромышленный сектор играет ведущую роль. Этот факт объясняет малую долю производства по виду экономической деятельности «производство пищевых продуктов»— около 9,2% в общем объеме продукции (рисунок 2.1).

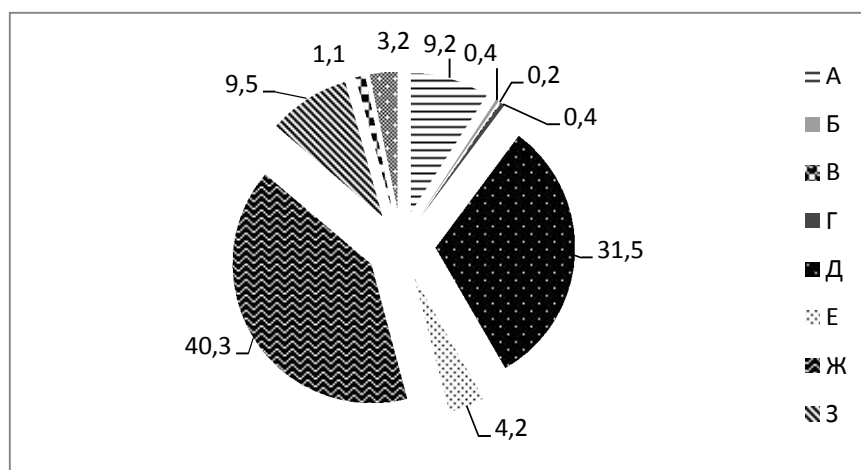


Рисунок 2.1 – Структура обрабатывающего производства Кемеровской области за 2014 год, %

Рассмотрим, как изменялся удельный вес производства пищевых продуктов за период с 2010 по 2014 годы (таблица 2.2).

Таблица 2.2 - Динамика изменения доли производства пищевых продуктов в общем объеме промышленного производства области, %

Год	Объем производства, млн.руб	Удельный вес, %
2010	36 208	11,7
2011	35 843	9,3
2012	36 169	9,6
2013	38 615	10,1
2014	41 103	9,2

Из таблицы видно, что динамика изменения доли пищевых продуктов за период 2010 – 2014 годы стабильна и не имеет скачкообразных изменений.

Для наглядности динамики построим диаграмму (рисунок 2.2).

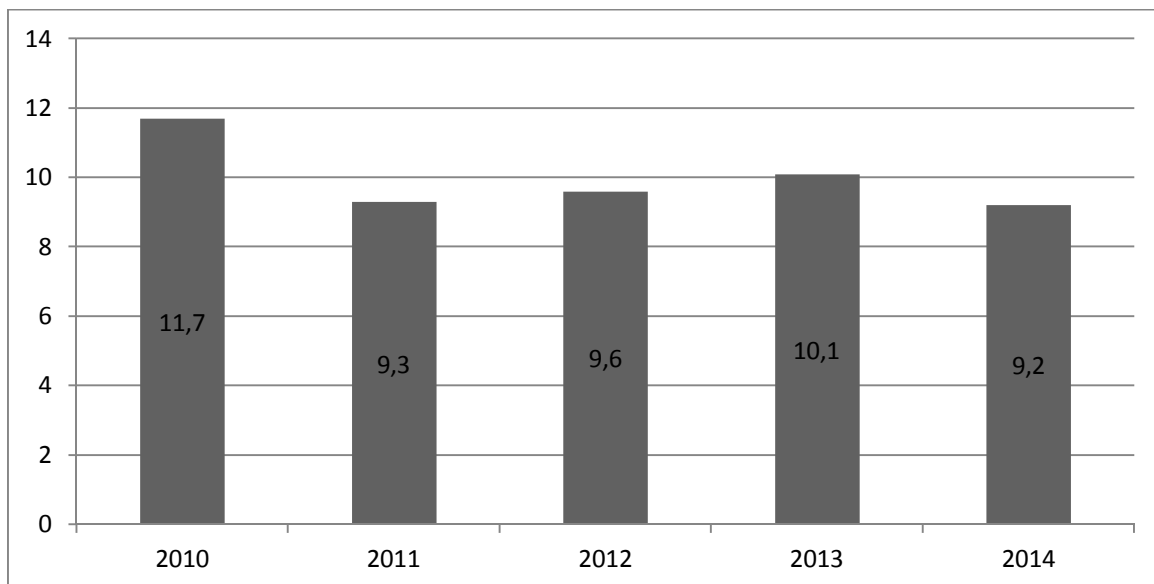


Рисунок 2.2 – Динамика изменения доли производства пищевых продуктов в общем объеме промышленного производства области, %

На сегодняшний день к пищевому производству относят следующие отрасли (таблица 2.3):

Таблица 2.3 – Отрасли пищевой промышленности

Отрасль	Отрасль
<u>Мясная промышленность</u>	<u>Хлебобулочная промышленность</u>
<u>Рыбная промышленность</u>	<u>Сахарная промышленность</u>
<u>Масложировая промышленность</u>	<u>Кондитерская промышленность</u>
<u>Молочная промышленность</u>	<u>Макаронная промышленность</u>
<u>Мукомольная промышленность</u>	Алкогольная промышленность
<u>Крахмальная промышленность</u>	<u>Производство готовых к употреблению блюд</u>
Пивобезалкогольная промышленность	<u>Фрукто- и овощеперерабатывающая промышленность</u>

Рассмотрим ежегодный объем производства продукции в Кемеровской области за 2014 год (таблица 2.4).[33]

Таблица 2.4 – Объем производства пищевой продукции в Кемеровской области за 2014 год

Отрасль	Тонн	Удельный вес, %
Мясоперерабатывающая	82 614,9	9,5

Продолжение таблицы 2.4

Отрасль	Тонн	Удельный вес,%
Молочная	259 361,9	29,8
Мукомольно-крупяная и макаронная	120 110,9	13,8
Хлебопекарная	242 643,7	27,8
Кондитерская	10 022,6	1,2
Пивобезалкогольная	130 000	14,9
Алкогольная	26 394,8	3

Рассмотрим долю каждой отрасли в пищевой промышленности Кузбасса за 2014 год (рисунок 2.3).



Рисунок 2.3 – Структура производства продукции по отраслям, %

В последнее время происходит стабилизация работы предприятий пищевых производств, наращивание объемов производства. Сдвиги наблюдаются и в использовании производственных мощностей – внедряются новые технологические линии, меняется устаревшее оборудование.

Отметим цели, ведущие к еще большему усовершенствованию отрасли:

- создание и внедрение технологий, позволяющих производить глубокую переработку сырья и обеспечивающих качество и безопасность продуктов;

- значительное увеличение производства продуктов здорового питания;
- продление сроков хранения пищевых продуктов;
- создание продукции, содержащей витамины, макро- и микроэлементы.

Достижение поставленных целей невозможно без вложения инвестиций в техническое перевооружение, модернизацию и внедрения новых технологий на всех предприятия отрасли, и такая политика в последние годы активно поддерживается администрацией региона.[15]

Также имеют место быть факторы, оказывающие негативное влияние на перспективы развития отрасли, и, следовательно, ухудшающие состояние экономики региона, представлены на рисунке 2.4.

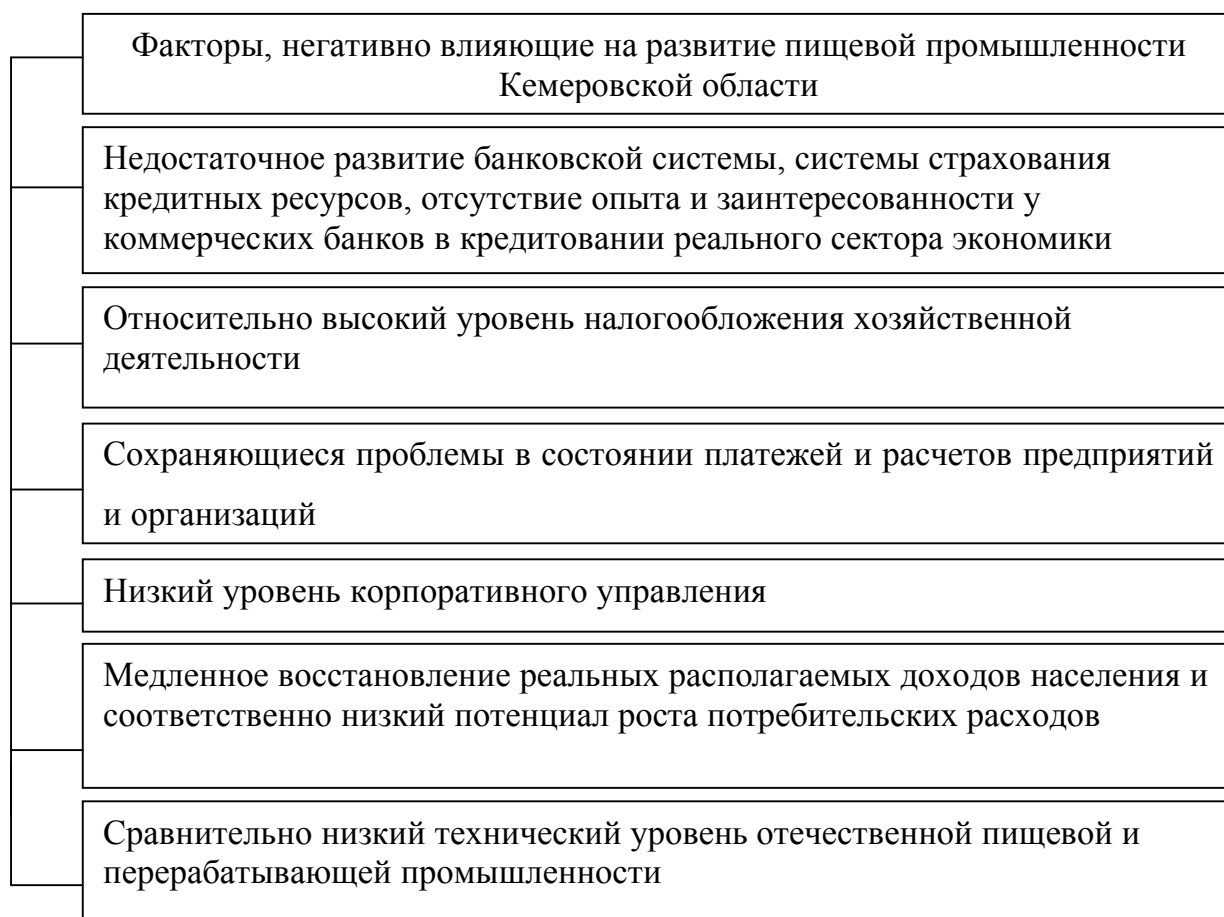


Рисунок 2.4 – Факторы, оказывающие негативное влияние на перспективы развития пищевой промышленности Кемеровской области

В современных условиях правления рыночной системы хозяйствования, обеспечение устойчивого развития возможно лишь путем обновления продукции, создания товаров с качественно новыми потребительскими свойствами, с высокой конкурентоспособностью.

2.3 Характеристика мясоперерабатывающей отрасли Кемеровской области

2.3.1 История развития мясной промышленности

В самом начале своего развития человек наряду со сбором диких плодов и корней начал заниматься охотой и рыболовством. Переход от растительной пищи к употреблению мяса имел огромное значение в эволюции человека. Наиболее существенное влияние мясной пищи сказалось на формировании мозга.

На Руси, до прихода к власти Петра I, убой скота осуществляли на улицах, в сенях дома или прямо на рынке и только после царского указа в 1739 году началось строительство общественных (коммунальных) скотобоев. С этого момента их число постоянно увеличивалось и в 1912 году достигло 4250 боев. Все они находились в ведении городской ветеринарно-санитарной службы. Все скотобойни были снабжены лишь простейшим оборудованием для разделки туш, все операции осуществлялись вручную. Интересно то, что в то время большинство побочных продуктов убоя, таких как, кровь и субпродукты в дальнейшем не использовали, их употребление в пищу началось гораздо позже. Наряду со скотобойнями функционировали колбасные и кишечные мастерские. Расширение сети скотобоев было обусловлено повышением спроса на бекон (молодую свинину), и, следовательно, строительством беконных фабрик англичанами, бельгийцами и датчанами. Таким образом, к началу 1917 года число боев увеличилось до 6000, причем большинство из них (75-80%)

							Лист
Изм	Лист	№ докум.	Подпись	Дата			

принадлежало частным лицам (А. Манербергеру, Е. Маркину). Ситуацию переломила социалистическая революция 1917 года, во время которой было разрушено множество предприятий.

В СССР мясная отрасль наиболее бурно развивалась в годы довоенных пятилеток (1929-1940). За этот период созданы такие крупные комбинаты как Московский, Ленинградский, Орский и другие. На них производилось множество наименований мясной продукции, а также корма для животных, некоторые медицинские препараты (инсулин, гепарин, лидокаин и др.), а также клеи, желатин и перопуховые изделия.

Вторая Мировая война нанесла мясной промышленности огромный ущерб – разрушена треть предприятий мясной отрасли, которые суммарно производили около 50% мясной продукции. Однако, по завершению войны началось интенсивное восстановление промышленности и к 1950 году достигнут довоенный уровень производства.

Итак, подводя итог развитию мясной промышленности в СССР, следует отметить, что за период с 1913 по 1973 года промышленное производство мяса выросло на 7 млн. тонн с 1,3 млн. тонн до 8,3 млн. тонн соответственно. Общее производство мяса в 1973 составило 13,5 млн. тонн. Объем реализации мясных продуктов в 1973 году составляет около 15% от всего объема реализации продовольствия страны.[3]

Число предприятий мясной промышленности к 1973 году составляет около 900, из которых 663 мясокомбината. Число занятых на этих предприятиях – около 450 тысяч человек.

За рассматриваемый период значительное развитие получило комбинированное производство. Налицо модернизация отрасли. Большинство предприятий оснащены высокопроизводительным оборудованием, конвейерными линиями, автоматами и сложными агрегатами. Все крупные и значительная часть мелких мясокомбинатов обеспечены искусственным холодом.

Начиная с 1989 года, в связи с недостатком источников отечественного сырья, в мясной промышленности был отмечен кризис производства. В период реформ началось развитие малого бизнеса, крупные предприятия устояли за счет ввоза на территорию России импортного мяса.

В настоящее время мясная промышленность – крупнейшая отрасль пищевой индустрии, выпускающая широкий ассортимент пищевой, кормовой, технической продукции и продукции медицинского назначения.

Из истории развития мясной промышленности Кемеровской области отметим, что к моменту образования Кемеровской области почти вся пищевая промышленность была представлена 120 небольшими молочными заводами с примитивным оборудованием. Выработывали пастеризованное молоко, масло, творог и сметану.

15 февраля 1964 года (50 лет назад) – из состава совхоза «Ягуновский» выделен совхоз «Черемичкинский» молочно-мясного направления в составе 3 отделений: № 1 – с. Черемичкино, № 2 – д. Уньга, № 3 – д. Пинигино и д. Таловка.

Немного позднее, 20 января 1969 г. (45 лет назад) – в Топкинском районе Кемеровской области организован молочно-мясной совхоз «Глубокинский», согласно приказу Топкинского районного производственного управления сельского хозяйства от 16.01.1969 года № 4.[3]

2.3.2 Основные производители мясной продукции в Кемеровской области

Как уже было отмечено, на сегодняшний день пищевая промышленность представляет собой комплекс разнообразных по структуре и объемам производства организаций, обеспечивающий население продуктами питания. В этом разделе мы рассмотрим предприятия мясной промышленности, которые

						Лист
Изм	Лист	№ докум.	Подпись	Дата		

вносят наибольший вклад в обеспечение Кемеровской области своей продукцией.

В Кузбассе функционирует около восьмидесяти крупных и свыше пятисот мелких предприятий, которые выпускают широкий ассортимент продуктов питания. Причем более тридцати процентов выпуска приходится на малые и средние предприятия, использующие только местное сырье.

В мясной отрасли Кузбасса крупнейшими производителями являются:

- Крестьянское хозяйство «А.П. Волков», г. Кемерово;
- ЗАО «Кузбасский пищекомбинат», г.Новокузнецк;
- ООО «Аграрная группа «Кемеровский мясокомбинат»;
- ООО «Анжеро-Судженский мясокомбинат им. Пащенко».

Подробнее остановимся на каждом из них.

Крестьянское хозяйство Волкова Анатолия Павловича образовано в форме ИП в 1991 году. На тот момент оно представляло собой цех по производству колбасной продукции и имело штат из шести человек. На сегодняшний день хозяйство обеспечивает рабочими местами свыше четырехсот человек.

Организация расположена по адресу: Кемеровская область, город Кемерово, Красная, 15 – 4.

Ассортимент продукции, выпускаемой хозяйством Волкова А. П. очень широк – около трехсот мясных изделий. Продукция ИП Волкова занимает лидирующую позицию на рынке Кемеровской области. Также ИП Волкова активно занимается благотворительной деятельностью и входит в «100 лучших товаров России».

ЗАО «Кузбасский пищекомбинат» – мясоперерабатывающее предприятие, расположенное по адресу: Кемеровская область, город Новокузнецк, Технический проезд, 17 к5. Генеральный директор - Васильев Михаил Алексеевич.

История возникновения комбината началась с основания в 1994 году небольшого предприятия, с 1997 года предприятие начинает собственную

									Лист
Изм	Лист	№ докум.	Подпись	Дата					

переработку мяса. Общий ассортимент выпускаемых изделий около 250 наименований. Ценовая категория – средний и субпремиальный сегменты.

Кузбасский пищекомбинат реализует свою продукцию не только на рынке Кузбасса, но и в Алтайском крае, Томской и Новосибирской областях, республике Алтай. Товары Кузбасского пищекомбината не раз удостоивались высших наград и места в списке 100 лучших товаров России.

ООО «Аграрная группа «Кемеровский мясокомбинат» расположен по адресу: Кемеровская область, город Кемерово, проспект Кузнецкий, 129. Директор – Вершинин Константин Сергеевич.

Кемеровский мясокомбинат основан в 1931 году, сейчас является крупнейшим мясоперерабатывающим предприятием Кузбасса.

Продукция ООО «Аграрная группа «Кемеровский мясокомбинат» выпускается под брэндом «Дорогомиловские колбасы и деликатесы».

Продукция поставляется на рынок Кузбасса, Барнаула, Омска.

ООО «Анжеро-Судженский мясокомбинат им. Пащенко» – мясоперерабатывающее предприятие Кузбасса, расположенное по адресу Кемеровская область, город Анжеро-Судженск, улица Водоканальная, 53. Директор – Шепелев Виктор Викторович.

Комбинат производит мясные и колбасные изделия, мясные полуфабрикаты и свежее охлажденное мясо.[адмКО]

2.3.3 Структура мясоперерабатывающего рынка Кемеровской области

Рассмотрев ведущих местных производителей мясных изделий, остановимся на предприятиях других регионов, присутствующих на рынке Кузбасса:

1. Холдинг «Российские мясопродукты».

Холдинг является одним из пяти крупнейших мясоперерабатывающих предприятий России.

						Лист
Изм	Лист	№ докум.	Подпись	Дата		

Холдинг «Российские мясопродукты» занимается производством мясных полуфабрикатов, колбас и деликатесов из мяса. На рынке представленными такими торговыми марками как «Сибирская продовольственная компания» и «Мясоделов», которые занимают порядка 10 – 15% рынка Кемеровской области.

2. ООО «КП Сибирский гурман»

Комбинат полуфабрикатов Сибирский гурман – это новосибирская компания, представленная на рынке с 1995 года. Компания специализируется на производстве замороженных полуфабрикатов. В 2007 году вышла на новый для себя рынок колбасных изделий. Продукция компания представлена на рынке торговой маркой «Сибирский гурман».

3. ООО «Пищепродукт «Солнечный»

ООО «Пищепродукт «Солнечный» является одним из крупных мясоперерабатывающих предприятий города Бийска и Алтайского края, состоит в мясном союзе Алтая. Функционирует с апреля 2005 года.

Компания занимается выпуском мясных полуфабрикатов и колбасных изделий. Особенность компании - для производства своих изделий предприятие использует только местное алтайское сырье.

4. ООО «Ярск» г. Красноярск (федеральная компания «Дымов»)

Компания «Дымов» является одной из крупнейших компаний: в 2011 году она стала седьмой в рейтинге мясоперерабатывающих компаний с объемами продаж более пяти миллиардов рублей.

Продукция представлена торговыми марками: «Дымов», «Высокая кухня» - колбасы, «Пиколини» - мясные снеки, «Дымов №1» - колбаски-гриль.

5. ГК «Омский бекон»

Компания расположена в городе Омск. Продукция производится на мясокомбинате «Омский» и на мясоперерабатывающем комплексе «Омский бекон» с одноименным названием торговой марки.

6. ЗАО «Сибирская аграрная группа» («С-Агро»)

							Лист
Изм	Лист	№ докум.	Подпись	Дата			

Расположенная в городе Томск компания С–Агро – это мощный агропромышленный холдинг. ЗАО «Сибирская аграрная группа» включает в себя 2 мясокомбината, расположенных в городах Томск и Кемерово, 2 свиноводческих комплекса (крупнейших в России), три сельхозпредприятия, комбикормовый завод, и собственную торговую сеть.[25]

Итак, можно сделать вывод, что рынок мясоперерабатывающей продукции представлен в Кузбассе различными производителями, как местными, так и из других регионов. В их деятельности в последние годы все явственнее прослеживается тенденция к укрупнению, освоению новых рынков, увеличению мощностей. В этой связи многие предприятия реализуют крупные инвестиционные проекты по строительству мясокомбинатов. Такая политика неизменно вызывает усиление конкуренции, что, в свою очередь, приведет к консолидации рынка, определив два направления развития отрасли:

1. Расширение федеральных компания путем покупки местных производителей;
2. Интенсивное развитие производства на региональном уровне путем строительства новых производственных мощностей и покупки более мелких производств.

2.3.4 Классификация мясной продукции

В данном разделе рассмотрена классификация мясной продукции и приведены основные характеристики по каждому виду (таблица 2.5).[гост]

									Лист
Изм	Лист	№ докум.	Подпись	Дата					

Таблица 2.5 – Классификация мясной продукции

Вид продукции	Характеристика
Мясо животных и птицы	
<p>Говядина свежая и охлажденная</p>	<p>Мясо говядины делят на: говядину от взрослого скота (старше трех лет), молодняк (от 3 мес. до 3 лет), телятину (от 14 дней до 3 мес.).</p> <p>Мясо взрослых коров ярко-красного цвета, цвет жира от белого до желтоватого, мышечная ткань плотная с прослойками жира (мраморность).</p> <p>Говядина молодняка имеет цвет розовато-красный, мышц тонкозернистые, мраморность слабо выражена.</p> <p>Телятина имеет цвет от розовато-молочного до розового; консистенция нежная, подкожный жир почти отсутствует.</p> <p>Телятина легко усваивается организмом человека, высоко ценится в детском и диетическом питании.</p> <p>Также мясо подразделяют по упитанности на I и II категории:</p> <p>Говядина I категории имеет развитую мышечную ткань, подкожный жир покрывает тушу от восьмого ребра к седалищным буграм, на остальной поверхности отложение жира может быть на отдельных участках.</p> <p>У говядины II категории мышцы менее развиты, бедра имеют впадины, подкожный жир покрывает тушу небольшими участками.</p> <p>Говядину, имеющую показатели упитанности ниже II категории, относят к тощей и в продажу не допускают.</p>
<p>Свинина свежая и охлажденная</p>	<p>Подразделяется на свинину, мясо подсвинков, мясо поросят-молочников.</p> <p>Свинину получают от животных с убойной массой 38 кг и более. Цвет мяса от светло-розового до красного. Мышечная ткань с мраморностью, жир подкожный - розовый, внутренний - белый.</p> <p>Мясо подсвинков - это мясо животных с убойной массой от 12 до 38 кг. Мясо нежное, окраска светлая.</p>
<p>Мясо мелкого рогатого скота свежее и охлажденное</p>	<p>К мясу мелкого рогатого скота относят баранину и козлятину.</p> <p>Баранина (мясо овец) - мясо светло-красного цвета, консистенция нежная, подкожный жир белый, плотный, крошливый, мраморность отсутствует. Мясо старых животных грубое, со специфическим запахом, жир тугоплавкий, белый.</p> <p>Лучшим является мясо молодых животных в возрасте до года.</p> <p>Козлятина отличается от баранины более интенсивной окраской мяса, по вкусовым достоинствам уступает баранине.</p>

Продолжение таблицы 2.5

Вид продукции	Характеристика
Мясо птицы свежее и охлажденное	<p>По виду и возрасту птицу подразделяют на цыплят и кур, индюшат и индеек, утят и уток, гусят и гусей.</p> <p>Кур, индеек, уток и гусей по полу не подразделяют.</p> <p>По способу обработки - полупотрошенные и потрошенные.</p> <p>По упитанности мясо птицы подразделяют на I и II категории.</p> <p>Тушки цыплят I категории упитанности должны иметь хорошо развитую мышечную ткань и отложения подкожного жира на спинной и грудной частях.</p> <p>Куры и индейки I категории - хорошо развитые мышцы и значительные отложения подкожного жира на спине, животе и груди.</p> <p>Утята, гусята и индюшата I категории должны иметь хорошо развитые мышцы, отложения подкожного жира на спине, животе и груди. К уткам и гусям аналогичные требования.</p> <p>Для птиц II категории упитанности допускается удовлетворительное развитие мускулатуры, отсутствие или незначительное количество пеньков, не более трех разрывов кожи длиной до 2 см каждый, ссадины, небольшое слущивание эпидермиса.</p> <p>По качеству обработки тушки всех видов птицы должны быть хорошо обескровленными, с чистой кожей, без остатков пера, кровоподтеков, ссадин и разрывов кожи.</p> <p>Не допускаются в продажу тушки, соответствующие требованиям II категории по упитанности, но не отвечающие требованиям этой категории по качеству обработки, а также тушки сильно деформированные и дважды замороженные</p>
Мясо кроликов	<p>Мясо кроликов имеет бледно-розовый цвет с красноватым оттенком. Мышцы плотные, упругие. Жир плотный, желтовато-белого цвета. Запах, свойственный мясу кроликов.</p> <p>В кулинарии мясо кроликов используют для приготовления всевозможных блюд в сочетании с овощами, фруктами и ягодами.</p>
Мясо животных замороженное	<p>Мороженое мясо подвергают замораживанию до температуры не выше -8°C. Оно используется для длительного хранения; по сравнению с охлажденным мясом мороженое имеет более низкие пищевые и вкусовые достоинства.</p>
Виды мяса прочие	<p>К ним относятся: оленина, верблюжати́на, лосина, мясо дичи степной и горной, мясо китов пищевое, Мясо и пищевые субпродукты прочие, не включенные в другие категории</p>
Субпродукты	
Субпродукты первой категории	<p>К субпродуктам I категории относят языки, печень, почки, мозги, сердце, вымя говяжье, диафрагму и мясокостные хвосты.</p> <p>Наибольшую пищевую ценность имеют языки говяжий и телячий (меньшую - бараний и свиной), печень, почки, мозги говяжьих и телячьих.</p>

Продолжение таблицы 2.5

Вид продукции	Характеристика
Субпродукты первой категории	К субпродуктам I категории относят языки, печень, почки, мозги, сердце, вымя говяжье, диафрагму и мясокостные хвосты. Наибольшую пищевую ценность имеют языки говяжий и телячий (меньшую - бараний и свиной), печень, почки, мозги говяжьих и телячьих.
Субпродукты второй категории	К субпродуктам II категории относят головы (без языков), ноги, легкие, уши, свиной мясокостный хвост, губы, калтык, мясо пищевода, желудок.
Субпродукты из мяса птицы	К пищевым субпродуктам птицы относятся потроха, гребни, обработанные шея, голова, ноги птицы, кости птицы, лапки, печень, желудки, пупки утиные, сердце куриное, языки утиные
Колбасные изделия, копчености	
Вареные колбасы	<p>Вареные колбасы, мясные хлеба, сосиски, сардельки, фаршированные колбасы, ливерные, кровяные колбасы, паштеты, зельцы, студни, лечебные и диетические колбасы.</p> <p>Вареные колбасы подразделяют в зависимости от качества сырья на высший, первый и второй сорта.</p> <p>Колбасы высшего сорта получают из говядины высшего сорта, свинины, шпика, специй.</p> <p>Колбасы первого сорта готовят из говядины первого сорта, свинины, шпика с добавлением растительного белка, специй, соли, чеснока.</p> <p>Колбасы второго сорта - из говядины второго сорта.</p> <p>Сосиски, сардельки - отличаются от вареных колбас отсутствием шпика, формой, размерами батончиков.</p> <p>Фаршированные колбасы вырабатывают только высшего сорта, готовят их с добавлением вареного языка.</p> <p>Зельцы изготавливают из субпродуктов, соленой говядины первого сорта, добавляют шпик, пищевую кровь. Зельцы вырабатывают высшего, первого, второго и третьего сортов.</p> <p>Студни вырабатывают из измельченного мяса, субпродуктов, в отличие от зельцев студни не набивают в оболочку, а массу для застывания помещают в формы и заливают бульоном. Студни выпускают высшего, первого и второго сортов.</p>
Копченые колбасы	Копченые колбасы содержат мало влаги, много белковых веществ, жира. Копченые колбасы подразделяют по способу получения и сырокопченые и варено-копченые.

Продолжение таблицы 2.5

Вид продукции	Характеристика
	<p>Варено-копченые колбасы в отличие от сырокопченых подвергаются двойному копчению. Их подразделяют на высший и первый сорта. К высшему сорту относят Московскую, Сервелат, Деликатесную. К первому сорту - Любительскую, Баранью, Заказную.</p> <p>В сырокопченых колбасах содержание влаги не более 30%, у варено-копченых - до 43 %.</p> <p>Содержание соли в сырокопченых 3-6%, варено-копченых не более 5%, нитритов не более 3 мг.</p>
Мясные копчености	<p>Мясокопчености – это продукты из свинины, говядины, баранины, приготовленные из отдельных частей убойных животных, подвергнутые посолу, а затем термической обработке.</p> <p>Мясокопчености подразделяют по виду используемого мяса на говяжьи, свиные, бараньи. Наиболее широко в ассортименте мясокопченостей представлены свиные продукты.</p>
Полуфабрикаты	
Полуфабрикаты, в том числе:	<p>К мясным полуфабрикатам относят изделия, подготовленные для кулинарной обработки.</p> <p>Основным сырьем для изготовления мясных полуфабрикатов служат мясо разных видов и субпродукты. Для приготовления отдельных полуфабрикатов используют муку, яйца, хлеб и специи.</p> <p>В зависимости от способа обработки и кулинарного назначения полуфабрикаты подразделяют на натуральные, панированные и рубленые. К полуфабрикатам относят также мясной фарш, пельмени, наборы из мяса птицы.</p>
Натуральные полуфабрикаты	<p>Натуральные полуфабрикаты изготавливают преимущественно из охлажденного мяса. Подразделяют их на порционные, мелкокусковые и крупнокусковые.</p>
Порционные полуфабрикаты	<p>Порционные полуфабрикаты готовят в основном из охлажденного мяса лучшего качества. Выпускают их следующих наименований: из говядины - антрекот - кусок овально-продолговатой формы, из мускулов спинной и поясничной частей, лангет - два примерно равных по массе куса мякоти без жира, из внутренних поясничных мышц, бифштекс с насечкой- порция мякоти овальной формы, без жира, из заднезащепной части.</p>
Мелкокусковые полуфабрикаты	<p>Мелкокусковые полуфабрикаты изготавливают из мякоти спинной, поясничной и заднезащепной частей. В ассортимент мелкокусковых полуфабрикатов входят: из говядины - бефстроганов, поджарка, азу, гуляш, суповой набор и мясо для шашлыка; из свинины - поджарка, рагу, гуляш, рагу по-домашнему, мясо для шашлыка и суповой набор; из баранины - рагу, мясо для плова, мясо для шашлыка и суповой набор</p>

Окончание таблицы 2.5

Вид продукции	Характеристика
Крупнокусковые полуфабрикаты	Крупнокусковые полуфабрикаты вырабатывают из всех видов мяса преимущественно для предприятий массового питания. Эти полуфабрикаты представляют собой куски мякоти, отделенные от задних частей туши. Допускается продажа в розничной торговле крупнокусковых полуфабрикатов нестандартной массы.
Мясные кулинарные изделия	
Мясные кулинарные изделия	К мясным кулинарным изделиям относят мясные продукты, подвергнутые разным видам кулинарной обработки. Эти изделия изготавливают из мяса убойных животных, птицы и пернатой дичи и прочего сырья. По виду обработки кулинарные изделия подразделяют на отварные, фаршированные, запеченные, жареные и копченые. Кроме того, выпускают замороженные в форме кулинарные изделия и вторые мясные блюда с гарниром.
Консервы	
Консервы мясные, в том числе:	Мясные консервы отличаются высокой пищевой ценностью, длительным сроком хранения, удобством транспортирования. В зависимости от вида содержимого банок мясные консервы могут храниться без существенного изменения качества до 3-5 лет. В консервах содержится (в %): воды – 50-70, белков – 10-30, жиров - 8-30, минеральных веществ - до 3,5. В зависимости от основного сырья различают консервы из мяса, мясных продуктов, субпродуктов, мяса птицы, мясорастительные и сало-бобовые.
Консервы из мяса	Консервы из мяса изготавливают из сырого, отварного или жареного мяса. Наиболее распространены консервы из говядины, свинины и баранины тушеные.
Консервы из мясных продуктов	Их вырабатывают из колбасного фарша соответствующих наименований. К этой группе относят консервы из бекона и копченого шпика, консервы из сосисок в бульоне, жире и томате, консервы из мяса птицы в собственном соку с гарнирами, а также кремы, изготовленные из тонкоизмельченной ветчины.
Консервы из субпродуктов	Консервы из субпродуктов: паштеты Невский, Особый, Львовский и Печеночный, языки в желе, мозги и печень жареная, почки в томатном соусе, печень и сердце в собственном соку.
Консервы из мяса птицы	Консервы из мяса птицы: филе и рагу куриное и гусиное в желе, утка в собственном соку, гусь с капустой, с гречневой кашей или с рисом, курица отварная, курица в собственном соку.
Консервы мясо-растительные	Консервы мясорастительные в зависимости от вида используемого сырья подразделяют на мясобобовые, мясочакаронные и мясоовощные. Эти консервы изготавливают из мяса всех видов или мясного фарша с добавлением соответствующих растительных продуктов.
Консервы салобобовые	Консервы салобобовые изготавливают из фасоли, гороха и соевых бобов с добавлением различных жиров, томатного соуса или бульона, но без мяса. В этих консервах до 40% растительного сырья, до 40% томатной заливки или бульона и жира.

2.3.5 Полезные свойства мясных продуктов

О пользе либо вреде мяса для организма человека споры ведутся уже не одну сотню лет, причем и у сторонников вегетарианства и у любителей отбивных постоянно находятся факты, которые подтверждают их теорию. Решая данный спор с медицинской точки зрения, очевидно, что польза мяса в рационе человека неоспорима. Как известно, лекарство от яда отличается лишь дозировкой и мясная продукция не исключение. Человеку необходим животный белок, содержащийся в мясе и это медицинский факт, но несмотря на то что приверженцы вегетарианства утверждают, что все необходимые для нормальной жизнедеятельности аминокислоты можно получить из растительного белка. Исследования показывают, что это не так. Итак, определим понятие мяса и охарактеризуем основные входящие в его состав полезные элементы, представив на рисунке 2.6.

Мясо – скелетная поперечно-полосатая мускулатура животного с прилегающими к ней жировой и соединительной тканями, а также прилегающей костной тканью или без неё. Также, мясом иногда называют некоторые субпродукты: языки, печень, почки, мозги, сердце, мясо голов и пищевода и т. д.

Преобладающая составная часть мяса - мышечная ткань, в состав которой входят: влага (73-77 %), белки (18-21%), липиды (1-3 %), экстрактивные вещества (1,7-2 % азотистых, 0,9-1,2 % безазотистых), минеральные вещества (0,8-1,0 %).

В состав мяса входят множество полезных веществ (рисунок 2.5), обуславливающих его питательную ценность. Наибольшее значение среди них имеют полноценные белки, в состав которых входят незаменимые аминокислоты, и липиды, содержащие незаменимые полиненасыщенные жирные кислоты. Кроме того, мясо для человека является одним из важных источников макро- и микроэлементов, витаминов. Экстрактивные вещества мяса улучшают вкус пищи, возбуждают аппетит, усиливают секрецию пищеварительных желёз.[19]

									Лист
Изм	Лист	№ докум.	Подпись	Дата					

Характеристика входящих в мясо полезных элементов

Белки

Мясо относится к источникам белка первого класса, т. е. содержащим все незаменимые аминокислоты в значительных количествах и с благоприятным для потребностей организма соотношением. Содержание белка в мясе – 15 – 20 %. Около 60% всех белков это полноценные белки: актин, миозин, тропомиозин, остальная доля приходится на неполноценные белки – эластин и коллаген, которые входят в состав мембраны мышечных клеток. Полезность содержащихся в мясе полноценных белков объясняется наличием в них всех незаменимых аминокислот, которые организм человека не способен самостоятельно синтезировать и получает только с пищей.

Липиды

Липиды – жироподобные вещества, входящие в состав всех живых клеток и играющие важную роль в жизненных процессах. Они влияют на проницаемость клеток и активность многих ферментов, участвуют в передаче нервного импульса, в иммунохимических процессах. Подразделяются на простые и сложные липиды (фосфолипиды). В состав липидов входят незаменимые полиненасыщенные жирные кислоты. Общее содержание липидов в мышечной ткани сильно зависит от упитанности животного и колеблется в пределах 1-3 %.

Витамины

Витамины – вещества, которые нужны организму для нормальной жизнедеятельности, являются абсолютно необходимыми веществами. Мясо богато витаминами группы В такими как: витамин В1 (тиамин), витамин В2 (рибофлавин), витамин В3 или РР (никотиновая кислота), витамин В4 (холин), витамин В5 (пантотеновая кислота), витамин В6 (пиридоксин), витамин В7 или Н (биотин), витамин В9 (фолиевая кислота), витамин В12 (кобаламины), а также содержит витамин Е.

Минеральные вещества

Все минеральные вещества можно разделить на микроэлементы и макроэлементы. В мясе содержатся все макроэлементы: фосфор, натрий, калий, магний, сера, а также кальций и серу в небольших количествах. Содержание микроэлементов в мясе также очень велико – 10 из 14 необходимых для жизнедеятельности человека микроэлементов. К ним относятся: железо, цинк, медь, йод, марганец, кобальт, хром, фтор, молибден и никель.

Экстрактивные вещества

Экстрактивные вещества являются составной частью мяса. Их содержание в мясе колеблется в пределах 2,6-3,2%. Экстрактивные вещества подразделяются на азотистые и безазотистые.

Азотистые экстрактивные вещества в значительной степени отвечают за вкус мяса. Мясо взрослых животных богаче экстрактивными веществами и имеет более выраженный вкус, чем мясо молодых.

Безазотистые экстрактивные вещества это: гликоген, глюкоза, гексозофосфаты, молочная кислота, пировиноградная кислоты и другие. Содержание в мясе колеблется около 1%. Их активность сильно уступает азотистым экстрактивным веществам.

Рисунок 2.5 - Характеристика входящих в мясо полезных элементов

Чрезмерное употребление мяса может привести к повышению уровня холестерина и провоцировать развитие атеросклероза. Также повышается концентрация азотистых соединений, что может спровоцировать развитие подагры.

Если говорить о полезности мяса птицы, то по содержанию белка мясо птицы не сильно отстает от свинины и говядины, а количество жира в нем гораздо меньше (около 10%). Крайне важным является содержание в белке мяса птицы большого количества аминокислот – более 90% необходимых человеку.

Как и другие продукты мясоперерабатывающей отрасли, мясо птицы приносит пользу только употреблению свежего, экологически чистого и соответствующего санитарным стандартам продукта, без антибиотиков или стероидов.[19]

И, наконец, отметим, какие и в каких количествах макро – и микроэлементы содержатся в различных видах мясной продукции (таблица 2.6).

Таблица 2.6 – Содержание макро – и микроэлементов в мясной продукции

Продукты питания	Содержание макро- и микроэлементов в 100 граммах, мг					
	Калий	Кальций	Магний	Натрий	Фосфор	Железо
1	2	3	4	5	6	7
Мясо						
Баранина	329	9,8	25	101	206	2,9
Кролик	335	19	25	57	190	3,3
Говядина	355	10	22	73	188	2,9
Телятина	345	12	23	108	206	2,9
Свинина	242	7	21	51	164	1,7
Колбаса						
Сервелат (копченая)	400	38	30	2226	271	4
Охотничья (копченая)	316	27	25	1467	217	2,6
Любительская (копченая)	324	30	22	1544	214	3

Продолжение таблицы 2.6

1	2	3	4	5	6	7
Зернистая (копченая)	220	26	27	1800	170	2,1
Сардельки говяжьи	193	26	16	823	131	1,8
Сардельки свиные	215	16	18	898	139	1,2
Сосиски молочные	220	35	20	807	159	1,8
Докторская (вареная)	243	29	22	828	178	1,7
Чайная (вареная)	219	18	15	1057	133	168
Птица						
Цыплята (бройлеры)	300	10	25	100	210	1,5
Курица 1 категории	194	16	27	110	228	3
Курица 2 категории	240	20	32	130	298	3
Филе курицы(грудка)	292	8	26	60	171	1,4

2.3.6 Основные экономические показатели мясоперерабатывающей отрасли

В данном пункте рассмотрим основные экономические показатели мясоперерабатывающей отрасли региона (таблица 2.7).[33]

Таблица 2.7 – Основные экономические показатели мясоперерабатывающей отрасли Кемеровской области

Показатели	Годы					Отклонение за период	
	2010	2011	2012	2013	2014	(+/-)	%
1	2	3	4	5	6	7	8
Объем выпуска, т	88 600,0	94 900,0	93 900,0	92 800,0	86 800,0	-1 800,0	98,0
Объем выпуска, млн.р	18 428,0	20 498,0	21 033,6	20 137,6	20 398,0	1 970,0	110,0
Объем ввозимой продукции, т	18 398,0	28 936,0	36 120,0	44 931,0	49 161,0	30 763,0	267,0
Объем вывозимой продукции, т	9 161,0	7 511,0	5 769,0	5 237,0	4 688,0	-4 473,0	51,0

Продолжение таблицы 2.7

1	2	3	4	5	6	7	8
Среднесписочная численность работников, чел.	3 523,0	3 739,0	4 122,0	3 631,0	2 883,0	-640,0	81,8
Среднемесячная заработная плата, руб.	14 872,0	15 422,0	16 588,0	17 931,0	19 037,0	4 165,0	128,0
Уровень использования производственной мощности, %	79,5	74,4	67,0	76,4	77,2	-2,3	97,0
Уровень самообеспеченности, %	74,0	71,0	68,0	64,0	60,0	-14,0	81,0
Уровень обеспеченности, %	83,0	77,0	72,0	67,0	64,0	-19,0	77,0

Итак, по данным таблицы видно, что за рассматриваемый период наблюдается снижение объемов выпуска продукции в натуральном выражении на 1800 т или 2 %. Обратная тенденция наблюдается по объему выпускаемой продукции в стоимостном выражении, он вырос на 1970 млн.руб или 10%. Объем ввозимой продукции за рассматриваемый период увеличился в 2,5 раза и составляет 49161 т. Объем вывозимой продукции из региона снизился в 2 раза, абсолютное отклонение составило 4473т. Также наблюдается не значительное снижение уровня производственной мощности (3%), значение в 2014 году составило 77,2%. Среднесписочная численность работников по отрасли падает, в 2014 году она составляет 2883 человека. Но тем временем наблюдается рост среднемесячной заработной платы в мясной отрасли Кемеровской области, в 2014 году ее значение было равно 19 037 рублей.

Для оценки обеспеченности и самообеспеченности региона товарами мясной отрасли, а также для наглядности значений, построим график (рисунок 2.6) по данным таблицы 2.7.

Коэффициенты самообеспеченности и обеспеченности рассчитываются по формулам (1) и (2) соответственно

$$K_{\text{самооб}} = ((V_{\text{вып}} - V_{\text{вывоз}}) / (V_{\text{вып}} + V_{\text{ввоз}})) * 100 \% \quad (1)$$

$$K_{\text{обес}} = (V_{\text{вып}} / (V_{\text{вып}} + V_{\text{ввоз}})) * 100\%, \quad (2)$$

где $V_{\text{вып}}$ – объем выпускаемой продукции, т

$V_{\text{вывоз}}$ – объем вывозимой продукции, т

$V_{\text{ввоз}}$ – объем ввозимой продукции, т

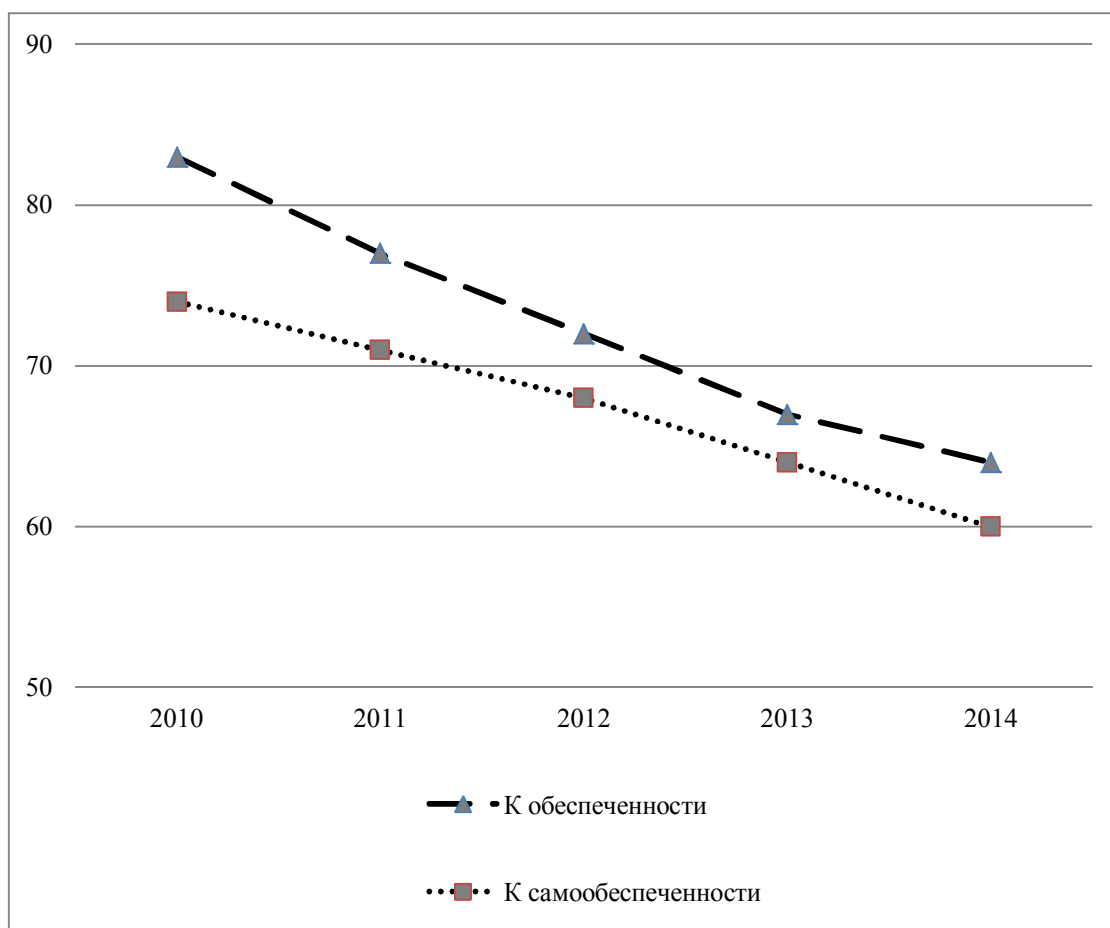


Рисунок 2.6 – Динамика изменения коэффициентов обеспеченности и самообеспеченности региона, %

В долгосрочных стратегиях социально-экономического развития многих регионов Российской Федерации, в том числе и в Кемеровской области, предусматривается максимальный расчет на собственные силы, планируется достижение максимального уровня самообеспечения основными продуктами питания. Это позволит повысить доступность качественного продовольствия для всех слоев населения, с разным уровнем доходов, различными потребностями. Благодаря этому будет решена часть социально-экономических проблем, в том числе по повышению доходной части бюджета, росту занятости населения, удовлетворению населения качественными продуктами питания.

Во второй главе выпускной квалификационной работы была дана характеристика пищевой промышленности Кемеровской области. Всесторонне изучено социально – экономическое положение области. Определена роль пищевой промышленности в экономике Кузбасса: рассмотрена структура и динамика развития отрасли за период в 2010 по 2014 годы, структура распределения производимой продукции, на основании чего были сформулированы основные негативные факторы, влияющие на пищевую промышленность региона. Представлена характеристика мясной отрасли: история ее развития, основные производители и конкуренты. Изучена классификация мясной продукции, ее полезные свойства. В заключение второй главы определены основные экономические показатели мясоперерабатывающей отрасли Кемеровской области.

									Лист
Изм	Лист	№ докум.	Подпись	Дата					

3 АНАЛИЗ ЭКОНОМИЧЕСКОГО СОСТОЯНИЯ СУБЪЕКТОВ МАЛОГО ПРЕДПРИНИМАТЕЛЬСТВА, ФУНКЦИОНИРУЮЩИХ В МЯСОПЕРЕРАБАТЫВАЮЩЕЙ ОТРАСЛИ

3.1 Анализ динамики и структуры объемов выпуска мясных продуктов в Кемеровской области

Для оценки уровня продовольственного самообеспечения региона в данном разделе применяется 2 методики анализа данных:

- горизонтальный (временной) анализ – сравнение каждой позиции таблицы с предыдущим периодом;
- вертикальный (структурный) анализ – определение структуры различных показателей с выявлением влияния каждой позиции таблицы на результат в целом. Целью вертикального анализа является вычисление удельного веса конкретного показателя

В рамках горизонтального анализа используются такие показатели как абсолютное и относительное отклонение:

- абсолютное отклонение - это разница между показателем рассматриваемого года и базисным. Выражается в тех же единицах, что и рассматриваемый показатель. Положительное значение говорит о росте показателя, а отрицательное – о его снижении.

- относительное отклонение – это отношение величины показателя рассматриваемого года к величине базисного. Относительное отклонение выражается в процентах.

За период с 2010 по 2014 годы в динамике объемов произведенных мясных продуктов в Кемеровской области по всем видам продуктов в натуральных показателях произошли кардинальные изменения. Проанализируем имеющиеся данные из таблицы 3.1 и преобразим их в столбиковую диаграмму (рисунок 3.1).[13]

										Лист
Изм	Лист	№ докум.	Подпись	Дата						

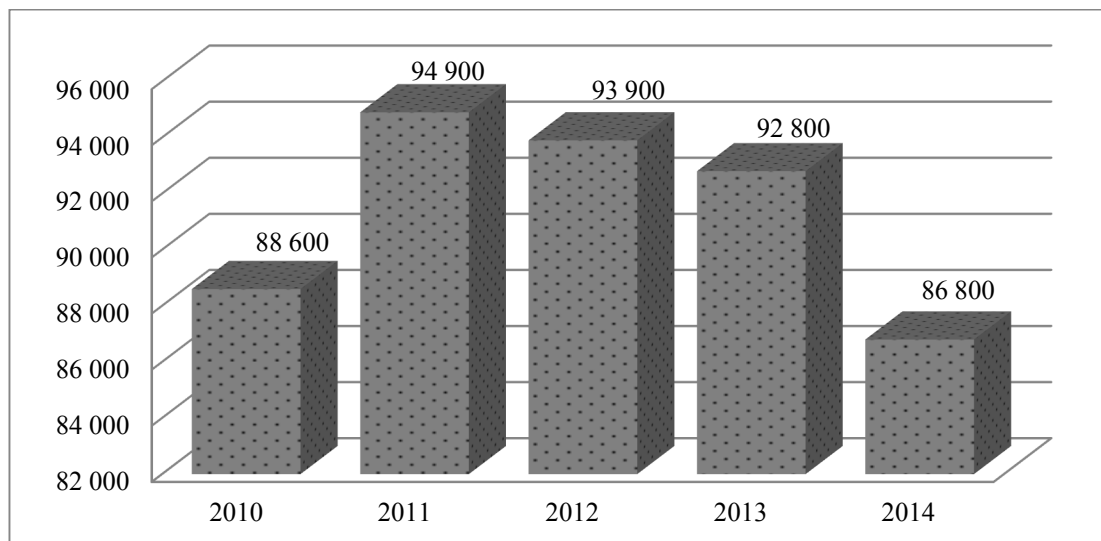


Рисунок 3.1 – Динамика произведенных мясных продуктов по всем видам товаров за рассматриваемый период, тонн

Динамика объемов производства мясной продукции, представленная на рисунке 3.1, показывает, что значительное увеличение произошло в 2011 году по сравнению к 2010 году на 6300 тонн или на 7 %. Однако, положительная динамика не сохранилась, и к концу 2014 года прослеживается снижение мясных продуктов, которое особенно сократилось в отчетном году по отношению к предыдущему периоду.

Рассмотрим составляющие данных объемов. Представим классификацию произведенной продукции по категориям товаров в таблице 3.2.

Таблица 3.2 – Производство пищевых продуктов по категориям товаров по Кемеровской области, тонн

Вид продукции	2010 год	2011 год	2012 год	2013 год	2014 год
1. Мясо и субпродукты пищевые, т	33 800	36 600	39 300	41 200	41 700
2. Полуфабрикаты мясные, т	20 600	20 800	21 700	21 600	17 700

Продолжение таблицы 3.2

Вид продукции	2010 год	2011 год	2012 год	2013 год	2014 год
3.Изделия колбасные, т	34 200	37 500	32 900	30 000	27 400

Для наглядности представим данные в таблице выше в столбиковой диаграмме (рисунок 3.2).

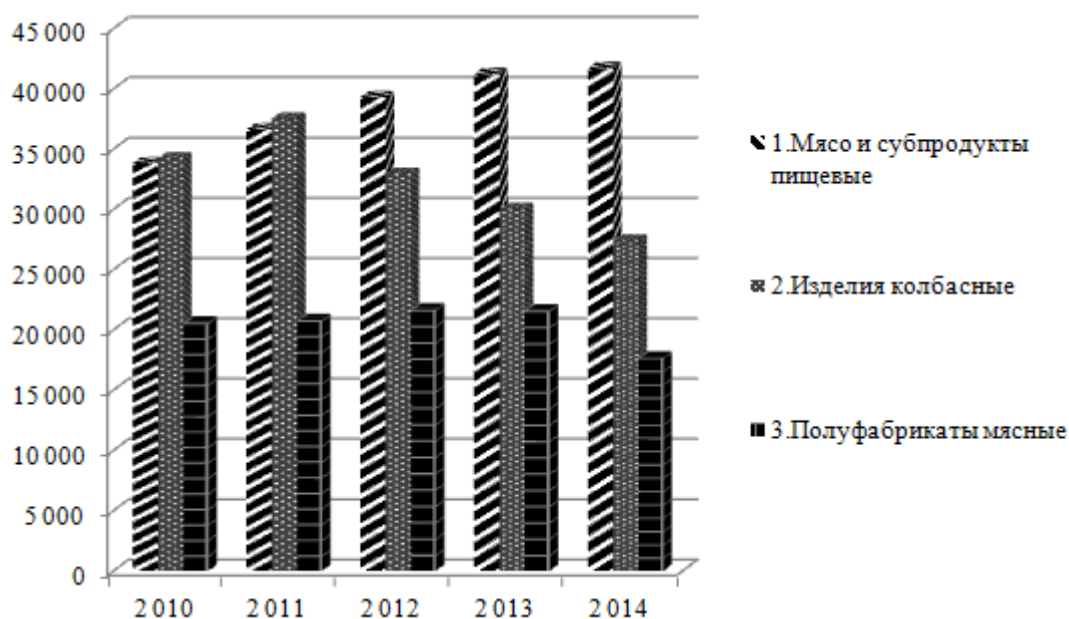
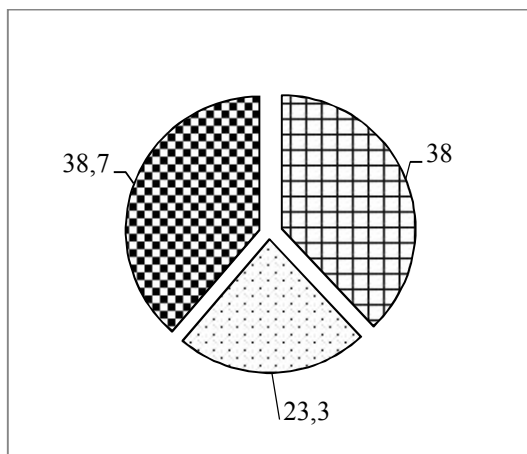
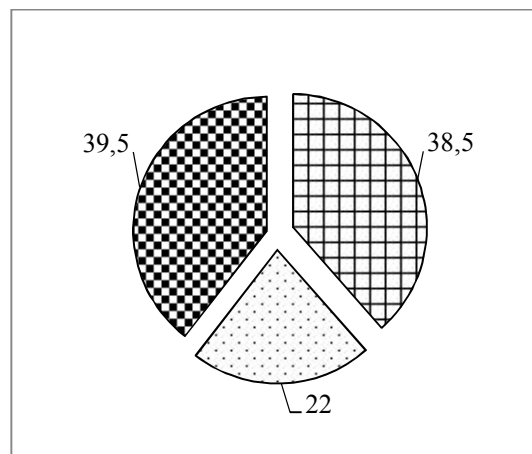


Рисунок 3.2 – Динамика объемов производства мясных продуктов по категориям товаров, тонн

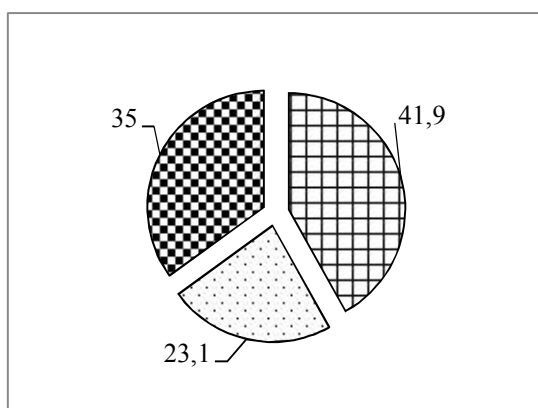
Рассмотрим структуру объемов производства мясных продуктов по Кемеровской области за период с 2010 по 2014 год.



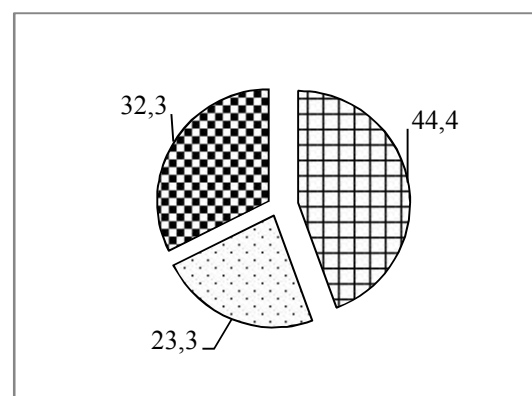
2010 год



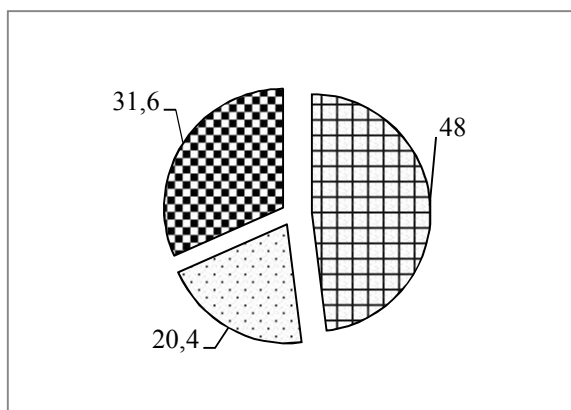
2011 год



2012 год



2013 год



2014 год

■ Мясо и субпродукты
пищевые

▣ Полуфабрикаты мясные

■ Изделия колбасные

Рисунок 3.3 - Структура объемов производства мясных продуктов по Кемеровской области за рассматриваемый период, %

Наибольший удельный вес в производимой продукции занимают мясо и субпродукты (рисунок 3.3). Эта продукция занимает лидирующее положение в последние годы.

Изделия колбасные имели больший удельный вес в 2010 и 2011 годах. Данный вид продукции в средних ценах является дешевле мяса, так как в состав продукции входит не только данный ингредиент, что и формирует предпочтение покупателя при его определенном финансовом положении. В настоящее время темп жизни увеличивается, это приводит к сокращению времени на приготовление пищи, поэтому «быстрая» еда, не требующая особых усилий, сейчас играет немаловажную роль.

Структура объемов производства в 2012 году показывает значительно возросшую роль в выпуске мяса и субпродуктов. Так как общее производство за ряд рассматриваемых лет имеет положительный прирост, и при учете роста непосредственно продукции по данному направлению, можно сказать об улучшении жизни населения. Об этом свидетельствует и превышение роста заработной платы над ростом инфляции в 2012 году.

Доля мясных полуфабрикатов снижается. Это можно объяснить не только дороговизной изготовления из – за неоднократной обработки, хранения, транспортировки, но и тем, что мясные полуфабрикаты проходят очень строгий контроль безопасности сырья и качества продукции.

3.2 Анализ объемов выпуска продукции в разрезе субъектов предпринимательства

Малое предпринимательство играет важную роль в экономике области, вовлекая свободные трудовые ресурсы в различные виды предпринимательской деятельности.

										Лист
Изм	Лист	№ докум.	Подпись	Дата						

Для оценки важности малого предпринимательства мясной и мясоперерабатывающей отрасли Кемеровской области рассмотрим объемы выпуска по отдельным видам продукции.

Особое внимание стоит уделить малому предпринимательству в производстве мяса и мясопродуктов, на долю которых приходится значительная часть от общего выпуска (рисунок 3.4).[13]

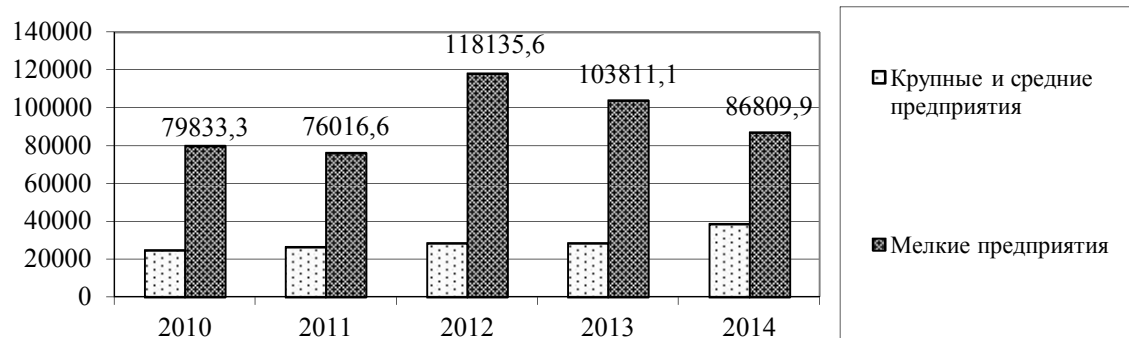


Рисунок 3.4– Динамика распределения объемов производства мяса и мясопродукции между предприятиями (тонн)

Из рисунка 3.4 видно, что основной объем производства продукции приходится на мелкие предприятия. Мелкие предприятия больше подвержены колебаниям, вызванным внешними условиями, так как имеют в своем наличии меньшие производственные мощности. Это дает возможность открываться новым, или способствует закрытию имеющихся. Крупные, в силу обратных причин, имеют стабильное положение.

Касаемо малых предприятий, при наличии в районе объединений колхозного типа или отдельных КФХ и ЛПХ, становится выгодным открытие малого производства различного вида мясной продукции, так как крупных предприятий на территории области не так уж и много.

Анализируя деятельность малых предприятий выделим резкие изменения в объемах производства. Так, в 2010 году произошел спад с 79833,3 тонн на 3816,7 тонн и составил 76016,6 тонн. В 2012 году произошло резкое

увеличение на 42119 тонн. В двух последующих годах снова произошел спад на 14324,5 и 17001,2 тонны соответственно 2013 и 2014 году. За весь период произошел подъем производства на 6976,6 тонны, или на 8,7 %.

Динамика производства по предприятиям представлена на рисунке 3.5.

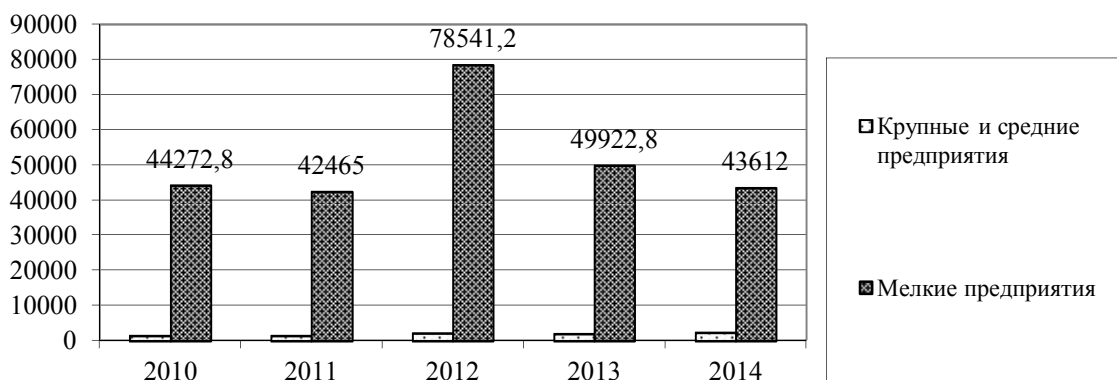


Рисунок 3.5 – Динамика распределения объемов производства колбасных изделий между предприятиями (тонн)

На рисунке видна неустойчивость в динамике объемов производства. При спаде в 2011 году по сравнению с 2010 на 1807,8 тонн производство резко возрастает в 2012 на 36076,2 тонны, достигает своего максимума в 78541,2 тонны. В 2013 и 2014 году происходит резкий спад на 28618,4 и 6310,8 тонны соответственно. В целом за рассматриваемый период также наблюдается спад объемов производства колбасных изделий на 1,5 % или на 660,8 тонны

Стоит отметить некоторые поворотные моменты в области производства. Помимо ежегодного сокращения КФХ и ЛПХ, по производству сильно ударили последствия кризиса, что особенно сказалось в посткризисном 2009 году. В 2010 вышел закон Кемеровской области о поддержке животноводства. В этом же году произошла засуха, что значительно поголовье скота всех категорий в КФХ и ЛПХ, сокращение кормов привело к тому, что частные лица стали скупать мясо по сниженной цене. Оставшиеся на плаву компании - частники в 2011 году заготавливали максимально возможный объем кормов, что

незначительно сгладило последствие повторившейся в 2012 году засухи и её последствий.

3.3 Малый бизнес в мясоперерабатывающей отрасли Кемеровской области

3.3.1 Общая характеристика и экономическое состояние малого бизнеса области

Малый бизнес – важный элемент рыночной экономики, без которого не может гармонично развиваться государство. Малый бизнес во многом определяет темпы экономического роста, структуру и качество валового национального продукта. [18]

В России к малым предприятиям относятся юридические лица, индивидуальные предприниматели и крестьянские (фермерские) хозяйства, средняя численность работников которых за предшествующий календарный год не должна превышать 100 человек включительно для малых предприятий и до 15 человек для микропредприятий. Выручка от реализации товаров (работ, услуг) за предшествующий календарный год не должна превышать: для малого бизнеса 400 млн. рублей, для микропредприятий – 60 млн. рублей. [10]

Сейчас в Кемеровской области 27 тысяч субъектов малого предпринимательства, в том числе и микропредприятий. В малом бизнесе работают более 113 тысяч человек. Это 37% от занятых в экономике города.

Во многом такое положение – заслуга нашей политики развития предпринимательства.

В данном разделе дипломной работы исследуются такие показатели как:

- число малых предприятий по видам экономической деятельности;
- оборот малых предприятий по видам экономической деятельности;
- численность работников малых предприятий по видам экономической деятельности;

										Лист
Изм	Лист	№ докум.	Подпись	Дата						

– оборот и инвестиции в основной капитал малых предприятий по отдельным видам экономической деятельности.

Наибольшее число малых предприятий в 2014 г. приходилось на сферу, связанную с оптовой и розничной торговлей – 12 143. При этом наименьшее количество малых предприятий приходилось на производство кожи, изделий из кожи и производство обуви и производство кокса и нефтепродуктов – 11 и 14 предприятий соответственно (таблица 3.3) . [29]

Таблица 3.3 - Число малых предприятий по видам экономической деятельности

1	Малые предприятия			
	единиц		в % к итогу	
	2013	2014	2013	2014
1	2	3	4	5
Всего	33539	33585	100	100
в том числе по видам экономической деятельности:				
сельское хозяйство, охота и лесное хозяйство	839	799	2,5	2,4
рыболовство, рыбоводство	18	21	0,1	0,1
добыча полезных ископаемых	241	207	0,7	0,6
обрабатывающие производства	3464	3218	10,3	9,6
производство пищевых продуктов, включая напитки, и табака	392	356	1,2	1,1
текстильное и швейное производство	221	194	0,6	0,6
производство кожи, изделий из кожи и производство обуви	13	11	0,0	0,0
обработка древесины и производство изделий из дерева	287	243	0,8	0,7
целлюлозно-бумажное производство; издательская и полиграфическая деятельность	345	316	1,0	0,9
производство кокса и нефтепродуктов	18	14	0,1	0,1
химическое производство	89	75	0,3	0,2
производство резиновых и пластмассовых изделий	190	177	0,6	0,5
производство прочих неметаллических минеральных продуктов	249	231	0,7	0,7
металлургическое производство и производство готовых металлических изделий	413	395	1,2	1,2
производство машин и оборудования	548	504	1,6	1,5
производство электрооборудования, электронного и оптического оборудования	292	278	0,9	0,8
производство транспортных средств и оборудования	20	20	0,1	0,1
прочие производства	387	404	1,2	1,2
производство и распределение электроэнергии, газа и воды	312	307	0,9	0,9
строительство	3820	3891	11,4	11,6

Продолжение таблицы 3.3

1	2	3	4	5
оптовая и розничная торговля; ремонт автотранспортных средств, мотоциклов, бытовых изделий и предметов личного пользования	12257	12143	36,6	36,2
гостиницы и рестораны	831	853	2,5	2,5
транспорт и связь	2317	2418	6,9	7,2
из него связь	230	229	0,7	0,7
финансовая деятельность	509	553	1,5	1,6
операции с недвижимым имуществом, аренда и предоставление услуг	7411	7573	22,1	22,5
образование	115	128	0,3	0,4
здравоохранение и предоставление социальных услуг	540	570	1,6	1,7
предоставление прочих коммунальных, социальных и персональных услуг	865	904	2,6	2,7

Всего общий оборот малых предприятий по видам экономической деятельности в 2013 г. составил 324 493 млн. руб. и 326 360 млн. руб. в 2014 г., что отражает увеличение данного показателя за исследуемый период на 1827 млн. руб. или на 6 %.(таблица 3.4).

Таблица 3.4 - Оборот малых предприятий по видам экономической деятельности

	Оборот малых предприятий			
	миллионов рублей		в % к итогу	
	2013	2014	2013	2014
Всего	324493	326320	100	100
1	2	3	4	5
в том числе по видам экономической деятельности:				
сельское хозяйство, охота и лесное хозяйство	3434	3767	1,0	1,1
рыболовство, рыбоводство	94,0	117	0,0	0,0
добыча полезных ископаемых	7853	5328	2,4	1,6
обрабатывающие производства	30409	29018	9,4	8,9
производство пищевых продуктов, включая напитки, и табака	4,3	4,5	1,3	1,4
текстильное и швейное производство	1047	1153	0,3	0,4
производство кожи, изделий из кожи и производство обуви	65,0	65,7	0,0	0,0
обработка древесины и производство изделий из дерева	468	386	0,2	0,1

Таблица 3.5 - Численность работников малых предприятий по видам экономической деятельности

	Средняя численность работников ¹⁾			
	человек		в % к итогу	
	2013	2014	2013	2014
Всего	203800	200855	100	100
в том числе по видам экономической деятельности:				
сельское хозяйство, охота и лесное хозяйство	4251	4665	2,1	2,3
рыболовство, рыбоводство	64	81	0,0	0,0
добыча полезных ископаемых	2093	1962	1,0	1,0
обрабатывающие производства	26816	24266	13,2	12,1
производство пищевых продуктов, включая напитки, и табака	4939	4531	2,4	2,3
текстильное и швейное производство	2110	2091	1,0	1,0
производство кожи, изделий из кожи и производство обуви	198	182	0,1	0,1
обработка древесины и производство изделий из дерева	1173	978	0,6	0,5
целлюлозно-бумажное производство; издательская и полиграфическая деятельность	1384	1467	0,7	0,7
производство кокса и нефтепродуктов	399	208	0,2	0,1
химическое производство	692	600	0,3	0,3
производство резиновых и пластмассовых изделий	1470	1034	0,7	0,5
производство прочих неметаллических минеральных продуктов	1920	1809	1,0	0,9
металлургическое производство и производство готовых металлических изделий	3453	2905	1,7	1,5
производство машин и оборудования	5714	4974	2,8	2,5
производство электрооборудования, электронного и оптического оборудования	1390	1457	0,7	0,7
производство транспортных средств и оборудования	169	285	0,1	0,1
прочие производства	1805	1745	0,9	0,9
производство и распределение электроэнергии, газа и воды	5831	5457	2,9	2,7
строительство	25272	24217	12,4	12,1
оптовая и розничная торговля; ремонт автотранспортных средств, мотоциклов, бытовых изделий и предметов личного пользования	54039	53829	26,5	26,8
гостиницы и рестораны	9758	9384	4,8	4,7
транспорт и связь	10882	10825	5,3	5,4
из него связь	1636	1405	0,8	0,7
финансовая деятельность	1424	1897	0,7	0,9
операции с недвижимым имуществом, аренда и предоставление услуг	52468	53251	25,7	26,5

Продолжение таблицы 3.5

Образование	412	377	0,2	0,2
здравоохранение и предоставление социальных услуг	3971	4435	2,0	2,2
предоставление прочих коммунальных, социальных и персональных услуг	6519	6209	3,2	3,1

Наиболее инвестируемым показателем таблицы 3.4 несомненно является операции с недвижимым имуществом, аренда и предоставление услуг с инвестициями в основной капитал 1901 млн.руб. По производству пищевых продуктов этот показатель значительно ниже, составляет всего 5,2 млн.руб. Структура всех инвестиций в основной капитал малых предприятий представлена в таблице 3.6.

Таблица 3.6 - Оборот и инвестиции в основной капитал малых предприятий по отдельным видам экономической деятельности

1	Инвестиции в основной капитал	
	млн.рублей	в % к итогу
Всего	2652	100
из него:		
сельское хозяйство, охота и лесное хозяйство	108	4,1
добыча полезных ископаемых	221	8,3
добыча топливно-энергетических полезных ископаемых	0,5	-
добыча полезных ископаем кроме топливно-энергетических	221	8,3
обрабатывающие производства	32,0	1,2
производство пищевых продуктов, включая напитки, и табака	5,2	0,2
химическое производство	0,6	0,0
производство прочих неметаллических минеральных продуктов	0,7	0,0
металлургическое производство и производство готовых металлических изделий	4,2	0,2
производство машин и оборудования	6,1	0,2
производство электрооборудования, электронного и оптического оборудования	15,1	0,6
производство и распределение электроэнергии, газа и воды	15,8	0,6

Продолжение таблицы 3.6

1	2	3
из него:		
производство, передача и распределение электроэнергии	12,4	0,5
производство, передача и распределение пара и горячей воды (тепловой энергии)	3,4	0,1
строительство	221	8,3
оптовая и розничная торговля; ремонт автотранспортных средств, мотоциклов, бытовых изделий и предметов личного пользования	54,0	2,0
торговля автотранспортными средствами мотоциклами, их техническое обслуживание и ремонт	4,8	0,2
оптовая торговля, включая торговлю через агентов, кроме торговли автотранспортными средствами и мотоциклами	22,6	0,8
розничная торговля, кроме торговли автотранспортными средствами и мотоциклами; ремонт бытовых изделий и предметов личного пользования	26,6	1,0
гостиницы и рестораны	6,3	0,2
транспорт и связь	56,3	2,1
в том числе связь	8,5	0,3
операции с недвижимым имуществом аренда и предоставление услуг	1901	71,7
здравоохранение и предоставление социальных услуг	20,0	0,8
предоставление прочих коммунальных, социальных и персональных услуг	15,4	0,6

Малое предпринимательство является одним из ведущих секторов экономики страны и оказывает влияние на структуру и качество валового национального продукта. Малое предпринимательство – основа рыночной экономики. Развитие этого сектора экономики невозможно без формирования гибкой смешанной экономики, сочетания различных форм собственности и адекватной им модели хозяйственности, которая реализует сложный синтез конкурентного рыночного механизма и государственного регулирования различных видов производства.

3.3.2 География производства мясной продукции

Отрасль животноводства - одна из крупных и наиболее важных сфер агропромышленного комплекса Кемеровской области. Отраслевая структура животноводства в Кемеровской области формируется под влиянием потребительского фактора и носит в основном пригородный характер. Основными отраслями являются молочно-мясное скотоводство, свиноводство и птицеводство.

Мясоперерабатывающих организаций в области насчитывается 107, в том числе крупных – 4. Убойных цехов по мясу в области насчитывается около 25.

Ядром сектора выступает ИП Волков А.П. [2]

География производства мясной продукции в Кемеровской области представлена в таблице 3.7. [32]

Таблица 3.7 – География производства мясной продукции в области

Наименование предприятия	Производство	Генеральный директор, адрес	Факс , телефон
Беловский район			
ООО птицефабрика «Инская»	птицеводство	Ампилогов Сергей Витальевич 652625, п. Осиновка, Фабричная, 13	9-71-01 9-71-00 факс
ООО «Племенная ПТФ «Снежинская»	производство плем. яйца и племенной птицы	Праскурин Алексей Александрович 652648, п. Снежинский	(3822) 65-09-08 2-80-50 факс
ООО «Колхоз им. Ильича»	зерно-молочное, овощи, птица	Лобанов Виктор Петрович 652650 с. Новобачаты, Советская, 6Б	5-23-19 5-23-10 факс 5-23-10 бух.
КФХ «Пермяковское»	мясо-молочное	Божнев Михаил Ильич 652674, с. Пермяки, Нагорная, 8	5-13-25 5-13-68
Гурьевский район			
КФХ ИП «Надеев»	зерно, мясо	Надеев Николай Васильевич 652790, д. Мостовая, Центральная, 42	34-4-34
Ижморский район			
ООО «Продсервис»	молочно-мясное, зерновое	Янчук Александр Михайлович 652132, пгт. Ижморский, Кирова, 4	2-12-86

Продолжение таблицы 3.7

Наименование предприятия	Производство	Генеральный директор, адрес	Факс , телефон
ООО «Постниково-Агро»	молочно-мясное	650070, г. Кемерово, ул. Бийская 38	
ООО «Сибирская биржа»	молочно-мясное	Кузнецова Галина Анатольевна 650070, г. Кемерово, ул.Бийская 38-201	
Кемеровский район			
ООО «Аграрная группа «Кемеровский мясокомбинат»		Генеральный директор Вершинин Константин Сергеевич 650051, г. Кемерово, пр. Кузнецкий, 129	
Индивидуальный предприниматель Волкова А.П.		Волков Анатолий Павлович 650051 г. Кемерово, пр. Кузнецкий, 266 б	
СПК «Береговой»	Зерно, молоко, мясо, овощи	650512 Кемеровский район, д. Береговая, ул. Строительная, 7а (3842) 60-63-35, 60-64-42 spk_bereg@mail.ru	
ООО «Селяна»	молочно-мясное зерновое	Евдокимов Николай Яковлевич 650513, п. Кузбасский, ул.Юферова,2а	60-72-85 факс 60-72-35
ООО СХО «Заречье» отд. Новостройка	молочно-мясное зерновое	Лапшин Валерий Васильевич 650510, п. Новостройка, Центральная, 11а	60-45-18 факс 60-41-32
ООО ТК «Кемеровская птф»	птицеводство	Глущенко Наталья Анатольевна 650503 п. Ясногорский, Придорожная, 1	609-692 609-691 факс
МУСХП «Кемеровская инкубационно-птицеводческая станция»	птицеводство	Иванов Петр Васильевич 650024, 1-я Камышинская, 2-а	28-81-29
ОАО «Кемеровоплем»	искус.осеменение живот, выращивание, закуп живот.	Моторин Василий Сергеевич 650503, п. Ясногорский, Западная, 1	609-335 609-722 факс
ОАО ПФ «Сибирская губерния» филиал «Ясногорский»	птицеводство	Зацепин Сергей Леонидович 605503, п. Ясногорский, Центральная,31	77-08-20 490-185
ООО «Агроферма»	растениеводство животноводство	Яковлев Константин Александрович 650051, г. Кемерово, ул. Камышная, 2А	28-76-54 28-74-09

Изм	Лист	№ докум.	Подпись	Дата	Лист
-----	------	----------	---------	------	------

Продолжение таблицы 3.7

Наименование предприятия	Производство	Генеральный директор, адрес	Факс , телефон
Крапивинский район			
ООО «Барачатское»	молочно-мясное, зерновое	Барышникова Наталья Викторовна 652443, с.Барачаты, ул. Юбилейная, 38	36-306 факс 34-318
Ленинск – Кузнецкий район			
СХА «Колхоз им. Ленина»	Зерно, молоко, мясо	652583 Ленинск-Кузнецкий район, с. Камышино, ул. Центральная, 51б	(38456) 6-62-33, 6-62-35
СХА «Колхоз Заря»	Зерно, молоко, мясо	652575 Ленинск-Кузнецкий район, с. Шабаново, ул. Советская, 72	(38456) 6-02-48, 6-02-37
ОАО «Племзавод Ленинск-Кузнецкий»	Зерно, молоко, мясо	652582 Ленинск-Кузнецкий район, с. Подгорное	(38456) 6-74-10, 6-74-31
ООО СХО «Заречье» (отделение Возвышенка)	Зерно, молоко, мясо	652584 Ленинск-Кузнецкий район, п. Мирный, ул. Весенняя, 6	(38456) 6-32-31, 6-32-38
ООО СХО «Заречье» (отделение им. Свердлова)	Зерно, молоко, мясо	652584 Ленинск-Кузнецкий район, п. Свердловский, ул. Школьная, 1	(38456) 6-75-19, 6-75-32
СХА «К-з им. Ленина»	мясо-молочноезерновое	Алешин Алексей Алексеевич 652583, с. Камышино, Центральная, 51б	6-62-33 факс 6-62-35
ООО «К-з Победа»	мясо-молочноезерновое	Демин Евгений Викторович 652576, с. Красное, Кирова, 59	6-13-42 факс
КХ «Бабичев В.П.»	мясо-молочное	Бабичев Валерий Петрович 652584, п. Мирный, Весенняя, 16-1	6-71-25 факс 3-68-37
Мариинский район			
ИП Гильманов Р.А. «Бекон»		Гильманов Ринат Амирович г. Мариинск, Ул. 50 Октября, 7	(38443) 5-15-39 (38443) 5-15-40
ФГСУП ОПХ «Кийское»	Зерно, молоко, мясо, картофель	652196 Мариинский район, с. 2-я Пристань, ул. Аллейная, 6 (38443) 3-71-22	ФГСУП ОПХ «Кийское»
Новокузнецкий район			

Продолжение таблицы 3.7

Наименование предприятия	Производство	Генеральный директор, адрес	Факс , телефон
ЗАО «Кузбасский пищекомбинат»		и.о. Генерального директора Булыгина Татьяна Николаевна 654000 г. Новокузнецк, проезд Технический, 17 корпус 5	(3843) 70-34-12 (3843) 70-34-01
ОАО «Славино»	Зерно, молоко, мясо	654235 Новокузнецкий район, п. Чистогорский (3843) 23-18-02, 23-18-01 slavino83@mail.ru	
ООО СПК «Чистогорский»	свиноводство	Аришин Анатолий Арсентьевич	55-11-21 факс 55-11-19
ООО «Кузбасский бройлер»	птицеводство	Волков Анатолий Павлович 654235, п.Чистогорский 654211, п. Металлургов	558-323 факс 558-039
ООО «Металлург»	животноводство, овощеводство	Сметанин Олег Андреевич 654211, п. Металлургов, Центральная, 94	55-82-38 55-82-31 факс
ЗАО«Кузбасская п/ф»	птицеводческое	Яценко Дмитрий Иванович 654241, п.. Степной	57-38-22 факс 57-38-02
ЗАО "Мысковская	птицеводческое	Баранов Владимир Викторович " 652845, г. Мыски, ул. Степная,3	(38474) 3-61-50 3-61-90 факс 3-61-87 3-60-35
ООО «Димитровское»	животноводство зерновое	Сафонов Александр Васильевич 654207,с. Костенково, Центральная, 11б	55-28-30
Прокопьевский район			
ООО ПТФ «Горнячка»	птицеводческое	Судницин Евгений Николаевич 653750, п. Трудармейский, Фабричная, 1	64-41-10 64-43-64 факс
СХПК «Степь»	Зерно, молоко, мясо	653206 Прокопьевский район, с. Кольчегиз, ул. Парковая. 15	(38466) 4-75-31 4-75-66
ООО СХП «Сибирский колос»	Зерно, молоко, мясо	653206 Прокопьевский район, с. Терентьевское, ул. Центральная, 15	(38466) 4-33-31, 4-31-45
ООО СХП «Терентьевское»	животноводство	653206, с.Терентьевское, Центральная, 15 Малаев Виктор Адамович	64-33-31
Промышленновский район			

Продолжение таблицы 3.7

Наименование предприятия	Производство	Генеральный директор, адрес	Факс , телефон
ОАО «Титово»	Зерно, молоко, мясо	652391 Промышленновский район, с. Титово, ул. Советская, 59	(38442) 7-22-66
ООО «Спутник»	Зерно, молоко, мясо	652383 Промышленновский район, п. Плотниково, ул. Юбилейная, 16	(38442) 6-71-88, 6-78-06
ООО «Заринский свинокомплекс»	свиноводческое	Сотникова Наталья Васильевна 652383 с. Плотниково	6-70-42 6-78-66 факс
ООО «Совхоз Маяк»	зерно-молочное, свиноводческое	Долбня Анатолий Федорович 652380, р.п. Промышленная, Кольцевая, 11	7-14-01 факс 7-44-43
ООО «Провинция»	зерновое, овощи, птицеводство	Родин Юрий Викторович 652384, с. Колычево, Советская, 44а	4-11-23 факс
ООО «Боровково»	мясо-молочное	Демин Евгений Викторович 652399, с. Краснинское	6-83-25 (3843) 36-12-90
ОАО «Ваганово»	зерно-молочное свиноводство	Шишин Николай Иосифович 652395, с. Ваганово, Центральная, 13	6-62-25 факс 6-62-89
ООО «Лебеди»	зерно-молочное, птицеводство	Безганс Владимир Иванович 652388, с. Лебеди, Центральная, 34	7-14-59 6-67-93 факс
Топкинский район			
ООО «СП Топки-Агро»	растениеводство, животноводство	Белобородова Елена Владимировна 652320, с. Топки, микрорайон, 3А	90-3-30 90-4-25
ООО «Губерния»	растениеводство, животноводство	Королев Владимир Алексеевич 652327, с. Опарино, ул. Центральная, 1	94-1-30
СХПК «Элита»	Зерно, молоко, мясо	652332 Топкинский район, с.ю Зарубино, ул. Центральная, 1	(38454) 9-63-23, 9-63-30
ООО «Конзавод 131»	Зерно, молоко, мясо	652354 Топкинский район, п. Трещевский, ул. Малыхина, 16	(38454) 9-14-30, 9-13-35

Продолжение таблицы 3.7

Наименование предприятия	Производство	Генеральный директор, адрес	Факс , телефон
КХ «Торгунаков Г.А.»	Зерно, молоко, мясо	652300 Топкинский район, п. Октябрьский, ул. Центральная, 1а iptorgunakov@mail.ru	(38454) 2-25-86
Тяжинский район			
Колхоз «Покровский»	Молоко, мясо	Тяжинский район, с. Новопокровка, ул. Центральная, 48	(38449) 9-51-32 9-51-38
СПК «Пичугинский»	Зерно, молоко, мясо	652263 Тяжинский район, с. Малопичугино, ул. Новая, 1 (38449) 9-31-92, 9-31-66 spkpichuginskii@mail.ru	
Коопхоз «Сергеевский»	Зерно, молоко, мясо	652258 Тяжинский район, п. Листвянка, ул. Советская. 1	7-81-47
Чебулинский район			
ЗАО «Овощевод»	растениеводство, животноводство	Якушенко Сергей Алексеевич 634508, д.Кисловка, ул.Мира,14	953-133 пр. 953-145
СПК «Чумайский»	Зерно, молоко, мясо	652287 Чебулинский район, с. Чумай, ул. Совхозная, 121 (38444) 6-12-14, 2-41-62	
ООО «Чебулинское»	Зерно, молоко, мясо	652270 Чебулинский район, п. Верх-Чебула, ул. Советская, 3 (38444) 2-12-45, 2-11-92	
ГОУ НПО ПУ №78	животноводство	Сьянов Виктор Иванович 652050, Юрга, Шоссейная, 100	6-75-33 факс
Агропром. Группа ОАО «Сибирская холдинговая компания»	растениеводство, животноводство	Старинчиков Борис Николаевич Крылов Андрей Николаевич 652050, Юрга, Шоссейная, 31	5-35-38
ООО «Юргинский Аграрий»	растениеводство, животноводство	Левашенко Виталий васьильевич 652073, с.Проскоково, ул.Весенняя,16	73-2-10
Юргинский район			
ООО «Юргинский»	Молоко, мясо	652072 Юргинский район, п. Юргинский ул. Центральная. 25 (38451) 9-41-08	



Рисунок 3.6 - География основного производства мясной продукции области

Большая часть мясоперерабатывающих предприятий сосредоточена в западной части Кузбасса, а именно в Новокузнецком, Кемеровском, Ленинск-Кузнецком и Прохладненском районах.

									Лист
Изм	Лист	№ докум.	Подпись	Дата					

3.3.3 Средние цены на продукцию отрасли

В данном пункте рассмотрим средние цены на основную продукцию Кемеровской области и близлежащий субъектов, а также проанализируем динамику их изменения. [13]

Таблица 3.8 - Динамика средних потребительских цен на молочную продукцию различных регионов, руб

Область (край)	2010 год	2011 год	2012 год	2013 год	2014 год	Отклонение	
						+/-	%
Свинина бескостная, руб/кг							
Алтайский	259	273	276	288	338	79	121
Красноярский	287	302	319	315	386	99	134
Кемеровская	269	272	285	294	368	99	137
Новосибирская	245	262	293	300	365	120	149
Томская	259	272	277	270	342	83	132
Говядина бескостная, руб/кг							
Алтайский	293	290	313	326	361	68	123
Красноярский	262	320	328	332	372	110	142
Кемеровская	262	291	315	316	363	101	139
Новосибирская	270	308	334	330	368	98	136
Томская	279	307	314	310	352	73	126
Куры охлажденные, руб/кг							
Алтайский	107	96	112	103	129	22	121
Красноярский	105	103	125	108	152	47	145
Кемеровская	103	97	114	107	132	29	128
Новосибирская	105	105	114	110	134	29	128
Томская	103	106	118	111	133	30	129

Средние цены на продукцию Кемеровской области представлены на рисунке 3.7.

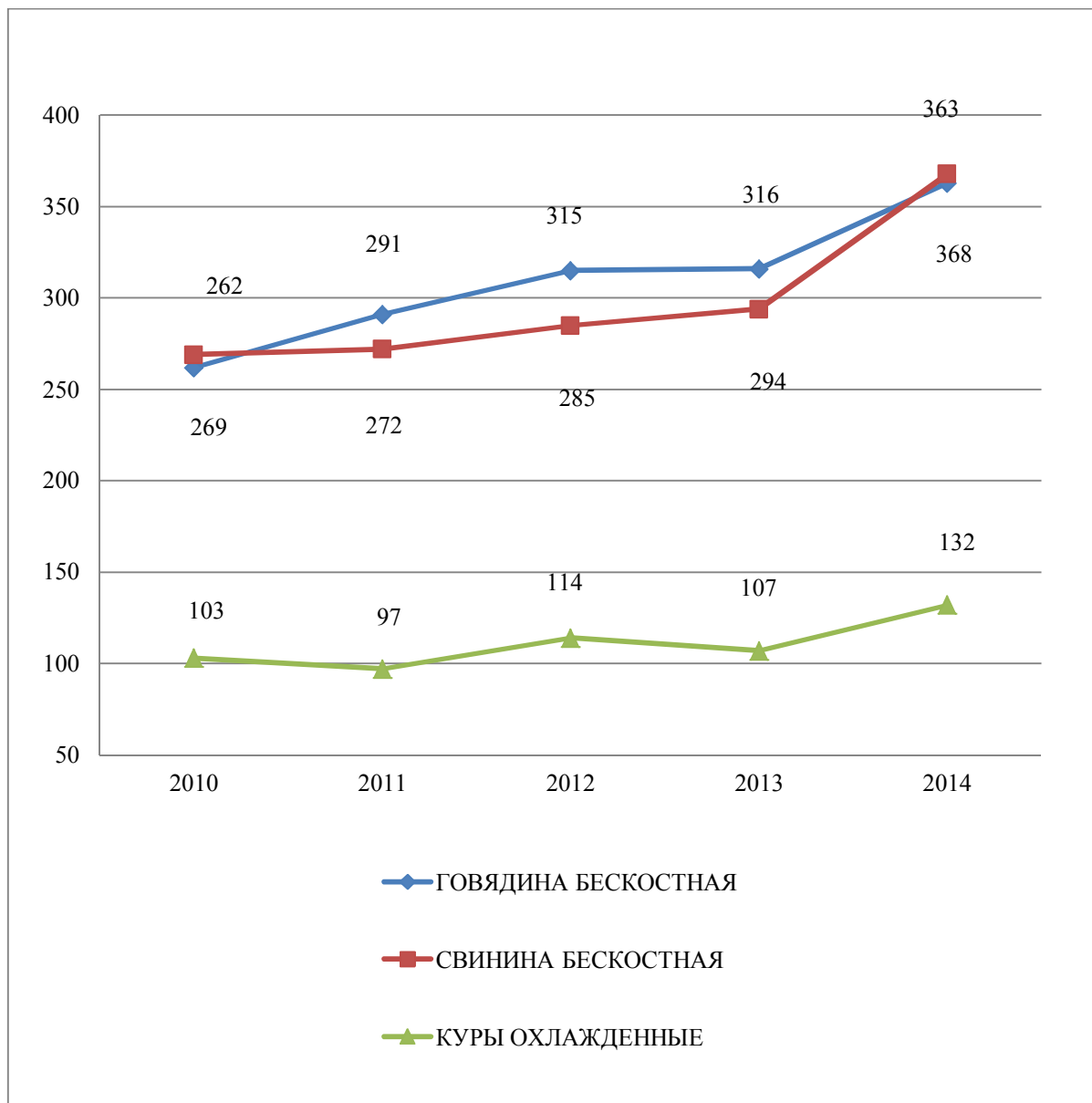


Рисунок 3.7 – Динамика средних цен на основные виды мясной продукции в Кемеровской области за период с 2010 по 2014 годы, руб/кг

Динамика средних цен на мясную продукцию в Кемеровской области, представленная на рисунке 3.7, показывает, что значительное увеличение цен по каждому виду продукции произошло в 2014 году по сравнению к 2013 году. Наименьшей по стоимости мясной продукцией являются куры охлажденные. Свинина бескостная и говядина бескостная находятся приблизительно в одном ценовой диапазоне.

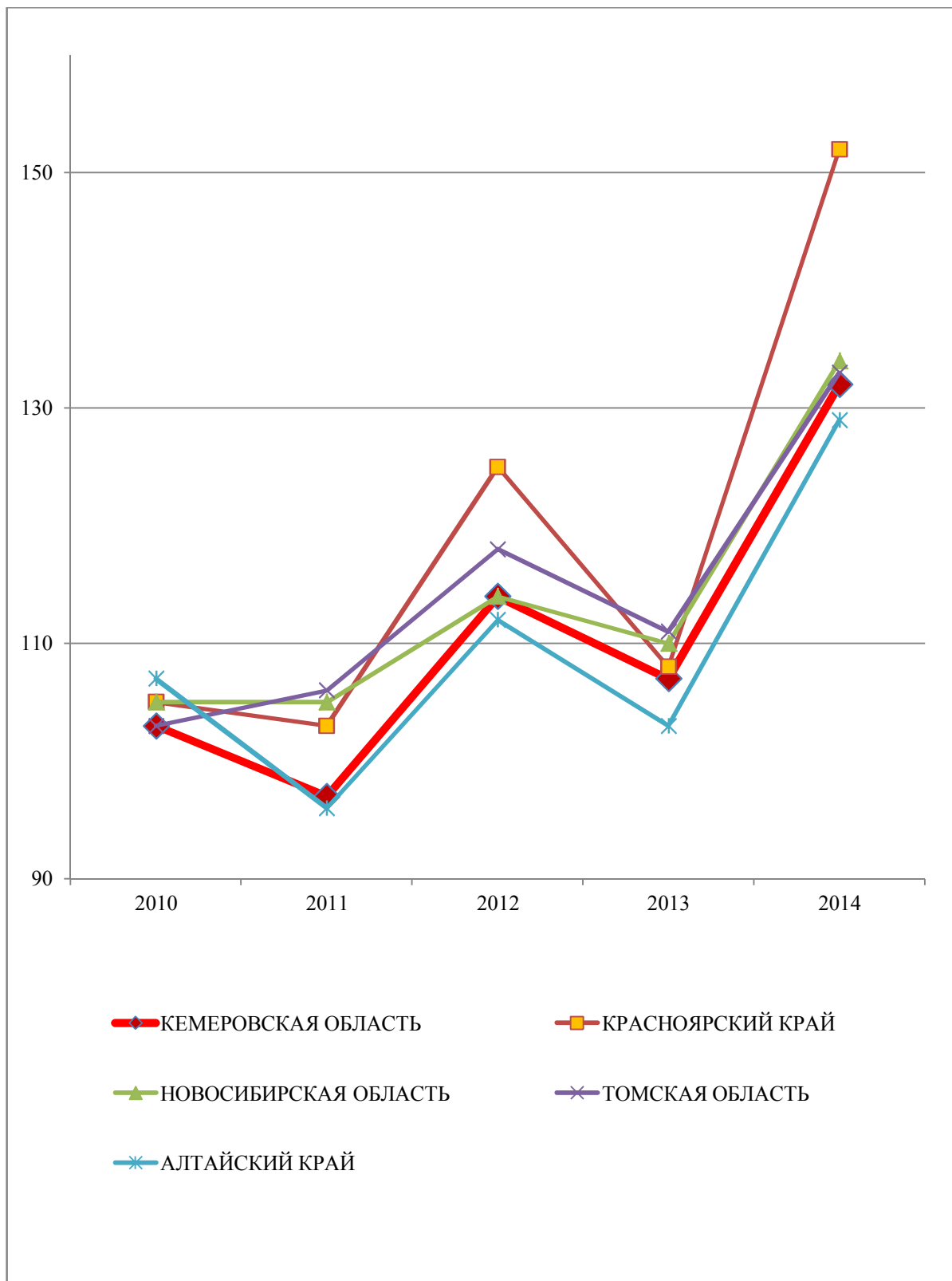


Рисунок 3.10– Динамика цен на продукцию куры охлажденные за период 2010-2014 годы в рассматриваемых субъектах РФ, руб/кг

Кузбасский Технопарк является основным элементом инновационной инфраструктуры, обеспечивающей внедрение инноваций, увеличение вклада науки в развитие инновационной сферы в Кемеровской области. Его ядро составляют бизнес-инкубатор и производственно-лабораторный корпус «Экология и природопользование». В настоящее время в Технопарке осуществляется строительство производственно - лабораторного корпуса «Медицина и биотехнологии», завершены проектные работы по выставочному комплексу и Центру трансфера технологий, ведется экспертиза проектной стадии.

В здании бизнес - инкубатора (площадью более 11 тыс. кв. м) созданы условия для размещения порядка 100 инновационных компаний. В настоящее время в бизнес - инкубаторе размещаются 60 компаний - резидентов. В 2011-2014 гг. ими создано 1447 высокопроизводительных рабочих мест.

В 2014 году на базе Кузбасского Технопарка организован Центр кластерного развития и Региональный центр инжиниринга. С их помощью предприятия сферы реального производства получают поддержку в виде услуг финансового, технологического и энергетического аудита, продвижения товаров и услуг кузбасских предпринимателей на внешних рынках.

Кроме того, успешно работает инфраструктура поддержки предпринимательства, в которую входят:

1. МБУ «Центр поддержки предпринимательства» г. Кемерово (далее – ЦПП);
2. Совет по развитию предпринимательства в г. Кемерово
3. Муниципальный некоммерческий фонд поддержки малого предпринимательства г. Кемерово (далее – МНФПП), имеющий в своем составе:

- городской бизнес-центр;

- городской бизнес-инкубатор (студенческий бизнес-инкубатор, образовательный центр).

											Лист
Изм	Лист	№ докум.	Подпись	Дата							

Наиболее значимым мероприятием является предоставление финансовой поддержки. Администрация города Кемерово предоставляет субсидии на возмещение части затрат предпринимателей на уплату процентов по кредитным договорам, лизинговых платежей, аренды выставочных площадей и т.п.

В 2014 году субсидии за счет средств городского бюджета предоставлены 28 субъектам малого и среднего предпринимательства на развитие предпринимательской деятельности на сумму 6 388 тыс. рублей. На момент предоставления поддержки количество уже созданных и сохраненных рабочих мест составило 230 единиц. [24]

В 2014 году на мероприятие по грантовой поддержке из городского бюджета выделено 300 тыс. руб., привлечено дополнительно за счет средств областного бюджета 400 тыс. руб. и федерального бюджета 1 339,1 тыс. руб. В результате гранты получили 7 индивидуальных предпринимателей и юридических лиц на общую сумму 2 039,1 тыс. руб. На момент предоставления поддержки создано 7 рабочих мест (обеспечена самозанятость).

Специалистами МБУ «ЦПП» сегодня оказывается свыше 60 услуг для бизнеса - это юридические консультации, регистрация и перерегистрация бизнеса, оформление уставных документов, консультация экспертов в сфере земельно-имущественных отношений. При содействии специалистов ЦПП с начала года было подготовлено 448 пакетов документов для регистрации в качестве субъектов предпринимательской деятельности. По сравнению с прошлым годом количество зарегистрированных через ЦПП увеличилось на 13,1%.

Специалисты ЦПП оказали 15 532 консультации кемеровским бизнесменам с начала года. По сравнению с 2013 годом число обращений возросло на 31,7%.

В настоящее время в ЦПП уделяется большое внимание и информационному сопровождению бизнеса (рассылка смс-уведомлений и

						Лист
Изм	Лист	№ докум.	Подпись	Дата		

электронных писем для предпринимателей). С начала года предпринимателям отправлено 12 691 смс-сообщений и электронных писем.

С начала года по направлению подготовки и сдачи отчетности в ИФНС РФ по г. Кемерово и внебюджетные фонды было оказано 6 000 консультаций. По сравнению с 2013 годом число обращений возросло на 75,3%.

ЦПП как начинающим, так и действующим СМСП, предоставляются в аренду на льготных условиях площади муниципального Центра бытовых услуг и магазина «Товары Кузбасса» для осуществления предпринимательской деятельности местными товаропроизводителями. В муниципальном центре бытовых услуг осуществляют деятельность 8 СМСП.

В целях развития бизнеса, ориентированного на соблюдение законов и правил ведения хозяйственной деятельности, договорных обязательств, повышение уровня развития социального партнерства, участие в городских социальных и благотворительных программах, среди кемеровских предприятий ежегодно проводится конкурс «Надежный партнер». Подведение итогов конкурса приурочено к празднованию Дня города 12 июня на торжественном приеме Главы города. В этом году почетного звания «Надежный партнер» удостоены 11 кемеровских организаций (в 2013 году 17 организаций).

МНФПМП активно продолжает деятельность по трем направлениям: кредитование, бизнес-инкубирование, консультирование и обучение.

Кредитование субъектов малого бизнеса является одним из способов поддержки предпринимателей, создающих новые рабочие места. МНФПМП с начала года профинансировано 10 проектов на общую сумму 5 542 тыс. рублей.

Также финансовую поддержку оказывают кредитные организации. Всего субъектам малого предпринимательства за 2014 год было выдано 12,3 млрд. рублей кредитных ресурсов, из них на развитие промышленности – 2,3 млрд. рублей (18,2% всей суммы выданных кредитов), торговли – 6,8 млрд. рублей (55,1%), транспорта – 0,6 млрд. рублей (5,2%), прочие отрасли – 2,6 млрд.

								Лист
Изм	Лист	№ докум.	Подпись	Дата				

рублей (21,5%). По сравнению с 2013 годом произошло уменьшение общей суммы выданных кредитных ресурсов на 2,0 млрд. рублей, или на 14,0%.

С целью эффективного взаимодействия городских властей и бизнес сообщества в городе создан Совет по развитию предпринимательства. По его инициативе проводятся встречи с предпринимателями, на которых решаются вопросы, связанные с осуществлением предпринимательской деятельности. В 2014 году в администрации города Кемерово состоялось 3 заседания Совета по развитию предпринимательства.

Таким образом, можно сделать вывод, что в Кемеровской области малый бизнес сконцентрирован на операциях с недвижимым имуществом и строительстве, а также малые предприятия распространены в промышленном производстве. При этом в Кузбассе сосредоточено значительное число инновационных предприятий, относящихся к малому бизнесу, что не соответствует общероссийским тенденциям.

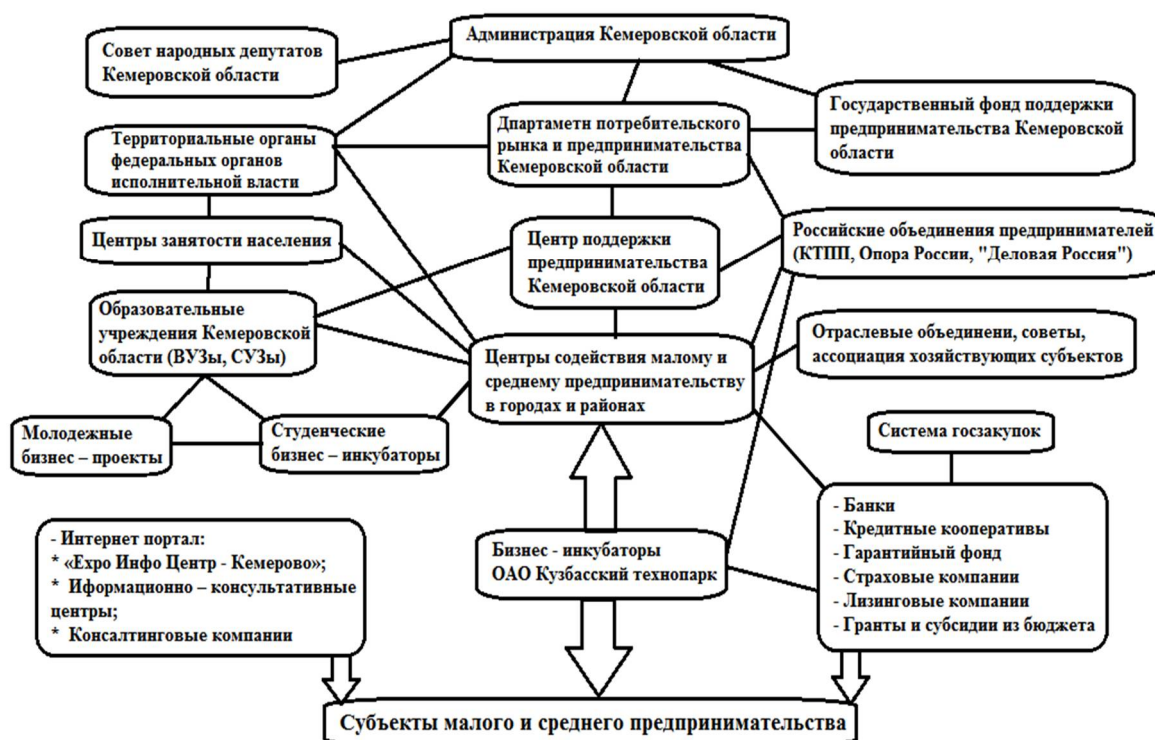


Рисунок 3.11 – Институциональный механизм поддержки малого и среднего предпринимательства в Кемеровской области

3.4.2 Меры поддержки малого предпринимательства в Кемеровской области

Малое предпринимательство на региональном уровне необходимо поддерживать с целью повышения его вклада в формирование ВВП, роста занятости населения предпринимательством в интересах ускорения социально - экономического развития региона, повышения качества жизни населения и равномерности развития малого бизнеса в муниципальных образованиях области. [35]

Направления поддержки малого предпринимательства в Кемеровской области:

- изменение законодательства, направленное на развитие малого бизнеса;
- обеспечение благоприятных условий для развития малого бизнеса;
- меры по защите законных интересов и прав субъектов малого предпринимательства;
- меры, упрощающие порядок и сокращающие сроки получения разрешений и выдачи лицензий;
- уведомление и помощь в проведении выставок, конференций, встреч по вопросам развития малого предпринимательства;
- предоставление льготных займов субъектам малого бизнеса;
- меры по снижению затрат субъектов малого предпринимательства по арендной плате;
- на льготных условиях передача имущества во владение и пользование субъектам малого предпринимательства, которое находится в муниципальной собственности;
- подготовка и выпуск информационных материалов по вопросам развития малого предпринимательства;
- начинающим субъектам малого предпринимательства предоставление грантовой поддержки на создание собственного бизнеса;

									Лист
Изм	Лист	№ докум.	Подпись	Дата					

ЗАКЛЮЧЕНИЕ

В первой главе выпускной квалификационной работы были рассмотрены теоретические аспекты по вопросам продовольственной самообеспеченности региона, а именно, изучено понятие продовольственной безопасности и проблемы ее обеспечения, проведена оценка уровня продовольственного обеспечения, и показан вклад малых форм хозяйствования продовольственной обеспеченности страны.

Во второй главе выпускной квалификационной работы была дана характеристика пищевой промышленности Кемеровской области. Всесторонне изучено социально – экономическое положение области. Определена роль пищевой промышленности в экономике Кузбасса: рассмотрена структура и динамика развития отрасли за период в 2010 по 2014 годы, структура распределения производимой продукции, на основании чего были сформулированы основные негативные факторы, влияющие на пищевую промышленность региона. Представлена характеристика мясной отрасли: история ее развития, основные производители и конкуренты. Изучена классификация мясной продукции, ее полезные свойства. В заключение второй главы определены основные экономические показатели мясоперерабатывающей отрасли Кемеровской области.

В третьей главе выпускной работы был проведен анализ экономического состояния субъектов малого предпринимательства мясной отрасли, а именно, выполнен анализ динамики и структуры объемов выпуска продуктов отрасли в Кузбассе и анализ объемов выпуска продукции в разрезе субъектов предпринимательства. Изучен малый бизнес в мясоперерабатывающей отрасли Кузбасса: дана общая характеристика малого бизнеса области, показана география производства мясной продукции, а также проанализированы средние цены на продукцию отрасли в регионе и близлежащих субъектах. Как итог - предложены направления и меры поддержки малого предпринимательства.

										Лист
Изм	Лист	№ докум.	Подпись	Дата						

ПРИЛОЖЕНИЕ А
(обязательное)

**ОБЩАЯ ХАРАКТЕРИСТИКА ПИЩЕВОЙ ПРОМЫШЛЕННОСТИ
КЕМЕРОВСКОЙ ОБЛАСТИ**

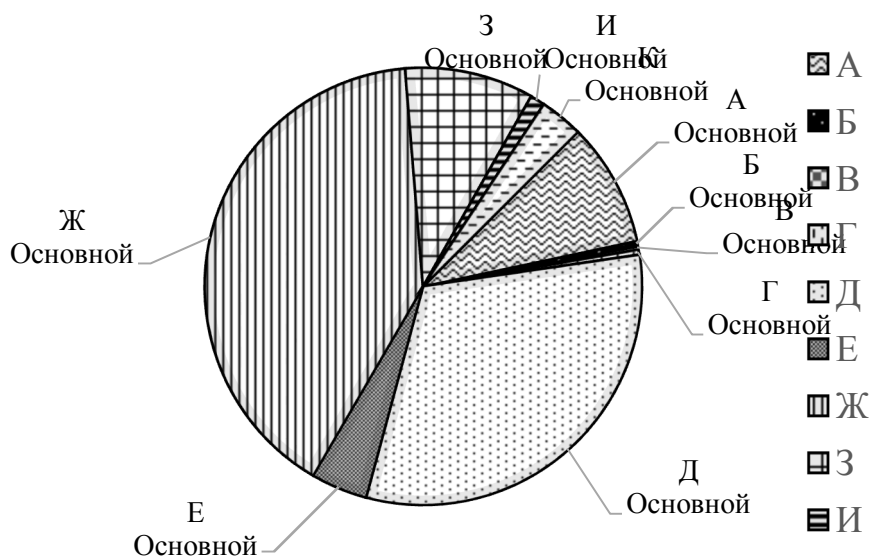


Рисунок А.1 - Структура обрабатывающего производства Кемеровской области в 2014 году (%)

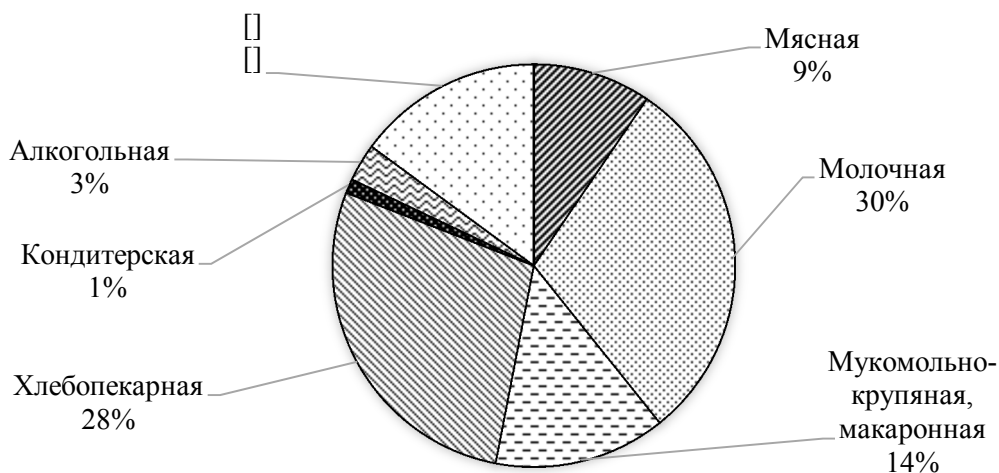


Рисунок А.2 - Структура пищевой промышленности в натуральных показателях за 2014 год

ПРИЛОЖЕНИЕ Б

(обязательное)

**ХАРАКТЕРИСТИКА СУБЪЕКТОВ МАЛОГО БИЗНЕСА
В КЕМЕРОВСКОЙ ОБЛАСТИ**

Таблица Б.1 – Динамика объемов выпуска мясных продуктов

Мясоперерабатывающая отрасль	2010	2011	2012	2013	2014	Отклонение, 2014/2010	
						(+/-)	(+/-)
в натуральном выражении, тонн	88 600,0	94 900,0	93 900,0	92 800,0	86 800,0	- 1 800,0	98,0
в стоимостном выражении, млн. руб.	18 428,0	20 498,0	21 033,6	20 137,6	20 398,0	1 970,0	110,0

Таблица Б.2 - Количество малых предприятий по видам экономической
деятельности

Показатели, ед.	2013 год	2014 год	Отклонения, %
Число малых предприятий, включая микропредприятия (на конец года):	3539	33585	100,1
сельское хозяйство, охота и лесное хозяйство	839	779	92,8
добыча полезных ископаемых	241	207	85,9
обрабатывающие производства, из них:	3464	3218	92,9
производство пищевых продуктов, включая напитки, и табака	392	356	90,8
производство и распределение электроэнергии, газа и воды	312	307	98,4
строительство	3165	3891	122,9
оптовая и розничная торговля, ремонт автотранспортных средств, мотоциклов, бытовых изделий и предметов личного пользования	12257	12143	99,1
операции с недвижимым имуществом, аренда и предоставление услуг	7411	7573	102,2
Прочие	5850	5467	93,5

Изм	Лист	№ докум.	Подпись	Дата	Лист
-----	------	----------	---------	------	------

Таблица Б.3 - Оборот малых предприятий по видам экономической деятельности, млрд. руб.

Показатели	2013 год	2014 год	Отклонения, %
Оборот малых, включая микропредприятия:	324,5	326,3	100,6
сельское хозяйство, охота и лесное хозяйство	3,4	3,7	108,8
добыча полезных ископаемых	7,8	5,3	67,9
обрабатывающие производства, из них:	30,4	29,0	95,4
производство пищевых продуктов, включая напитки, и табака	4,3	4,5	103,9
строительство	40,1	39,3	95,3
оптовая и розничная торговля, ремонт автотранспортных средств, мотоциклов, бытовых изделий и предметов личного пользования	173,9	175,7	101,4
транспорт и связь	11,6	12,3	106,0
операции с недвижимым имуществом, аренда и предоставление услуг	39,7	41,4	104,3
Прочие	17,6	19,6	111,4

Таблица Б.4 - Численность работников малых предприятий по видам экономической деятельности, тыс. чел.

Показатели	2013 год	2014 год	Отклонения, %
Среднесписочная численность работников малых, включая микропредприятия, предприятий	203,8	200,8	98,5
сельское хозяйство, охота и лесное хозяйство	4,2	4,6	109,5
добыча полезных ископаемых	2,1	1,9	90,5
обрабатывающие производства, из них:	26,8	24,3	90,7
производство пищевых продуктов, включая напитки, и табака	4,9	4,5	91,8
строительство	25,2	24,2	96,0
оптовая и розничная торговля, ремонт автотранспортных средств, мотоциклов, бытовых изделий и предметов личного пользования	54,0	53,8	99,6
транспорт и связь	10,9	10,8	99,1
операции с недвижимым имуществом, аренда и предоставление услуг	52,5	53,3	101,5
Прочие	28,1	27,9	99,3

Таблица В.1 – Обеспечение и самообеспечение Кемеровской области мясными продуктами

Показатели	Годы					Отклонение за период 2010/2014	
	2010	2011	2012	2013	2014	(+/-)	%
Уровень обеспеченности, %	74,0	71,0	68,0	64,0	60,0	-14,0	81,0
Уровень самообеспеченности, %	83,0	77,0	72,0	67,0	64,0	-19,0	77,0

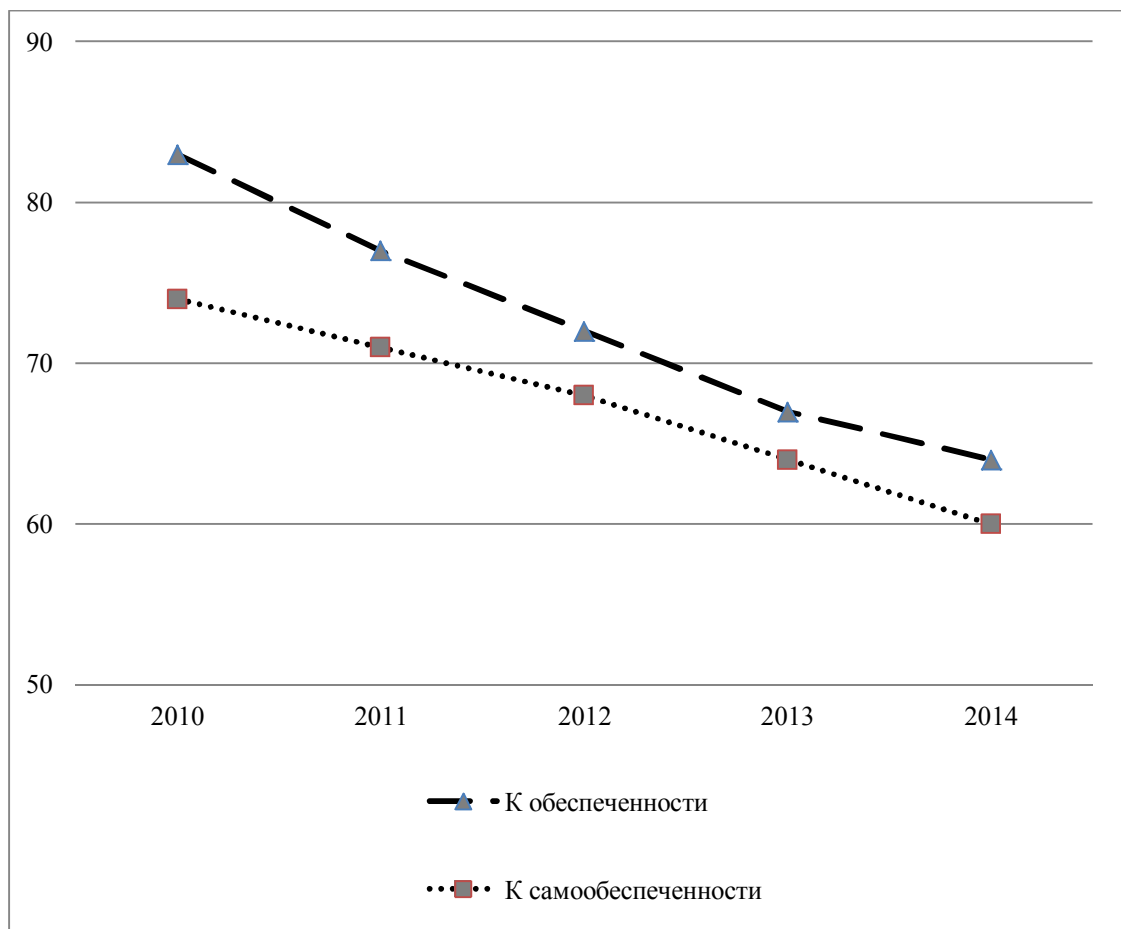


Рисунок В.2 - Динамика изменения уровня обеспеченности и самообеспеченности Кемеровской области за 5 лет, %

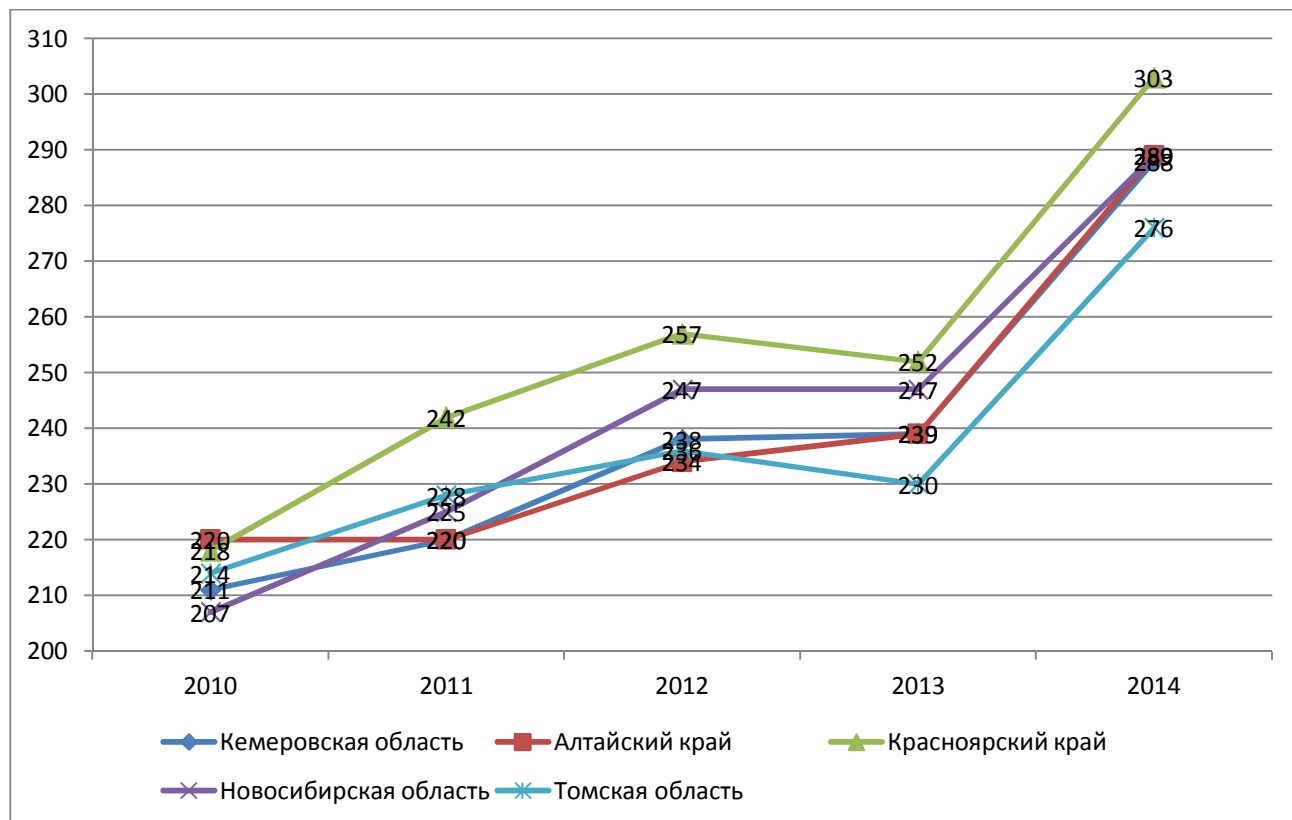


Рисунок В. 3 - Средние цены на продукцию мясной отрасли

Таблица В.2 - Объем производства мясной продукции в разрезе субъектов предпринимательства

Субъекты предпринимательства	2010 год		2011 год		2012 год		2013 год		2014 год	
	тонн	%	тонн	%	тонн	%	тонн	%	тонн	%
Крупные и средние	50800	57,3	54100	57,5	48600	51,8	42755	46,1	31680	36,5
Малые	37800	42,7	39900	42,5	45300	48,2	50045	53,9	55120	63,5
Итого:	88 600	100	94 900	100	93 900	100	92 800	100	86 800	100

ПРИЛОЖЕНИЕ Г
(обязательное)

**РЕКОМЕНДАЦИИ ПО ПОДДЕРЖКЕ И РАЗВИТИЮ МАЛОГО
ПРЕДПРИНИМАТЕЛЬСТВА В РАЗЛИЧНЫХ ОТРАСЛЯХ ПИЩЕВОЙ
ПРОМЫШЛЕННОСТИ**

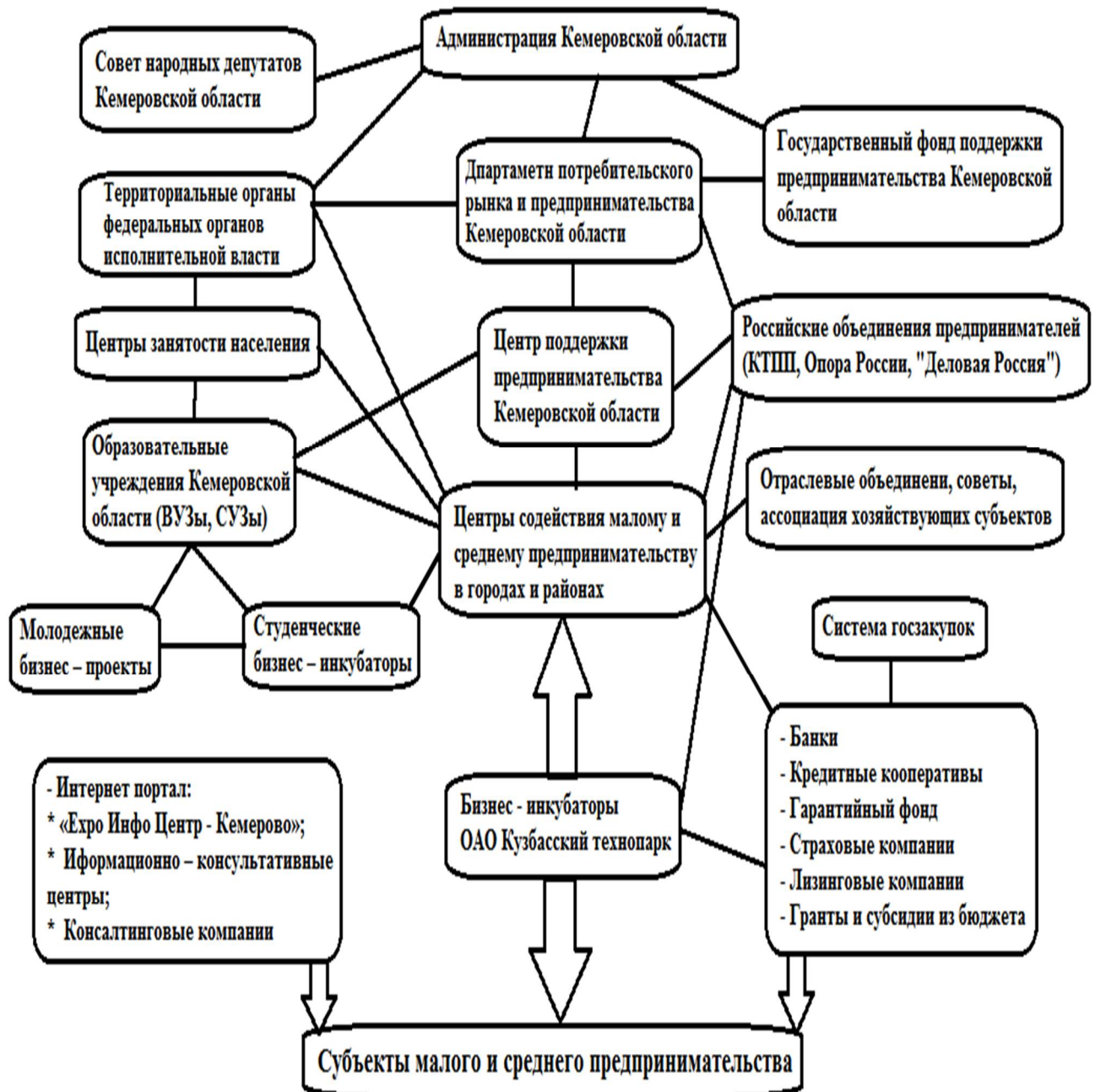


Рисунок Г.1 - Система объектов инфраструктуры, поддерживающая субъекты малого бизнеса

